



**El emprendimiento
es de todos**

Minhacienda



**CONTADURÍA
GENERAL DE LA NACIÓN**

INFORME CONTABLE SOBRE LA FINANCIACIÓN Y UTILIZACIÓN DE LOS RECURSOS PARA EL COVID-19

A 30 DE SEPTIEMBRE DE 2020

**SUBCONTADURÍA DE CONSOLIDACIÓN
DE LA INFORMACIÓN**

Jorge de Jesús Varela Urrego - Subcontador

**GIT PROCESAMIENTO Y ANÁLISIS
DE PRODUCTOS**

Iván J. Castillo Caicedo - Coordinador

EQUIPO DE ANÁLISIS

Angela María López Olaya
Edgar Andrés Contreras Cómbita

GIT APOYO INFORMÁTICO

Gustavo Adolfo González Escobar

Información Clave

Este informe tiene por objeto revelar al país y a la comunidad en general, la forma como las entidades del sector público se están utilizando los recursos destinados a atender la emergencia sanitaria y su financiación.

- * Ha sido preparado con base en los valores agregados reportados por de las entidades en el formulario CGN2020_004_COVID_19 por el trimestre julio—septiembre de 2020, siendo responsabilidad de cada entidad determinar las subcuentas de activos, pasivos, patrimonio, ingresos, gastos o costos y el valor que incorporan en el formulario referido, en cumplimiento de las normas contables que le correspondan como entidad pública.
- * Se han agregado las partidas y conceptos homogéneos de ingresos y gastos reportados, deduciendo los que corresponden a “operaciones interinstitucionales” y a “transferencias” que provengan del mismo sector público, con el propósito de no duplicar información. Así mismo, se han excluidos conceptos de activos y pasivos relacionados con “recursos entregados y recibidos en administración”.
- * Las cifras se presentan en millones de pesos (\$M), excepto cuando se indique lo contrario.

Página 4

Cobertura y agregados por clase

Página 5

Detalle por clases

Página 13

Gobernaciones con mayores saldos por clase

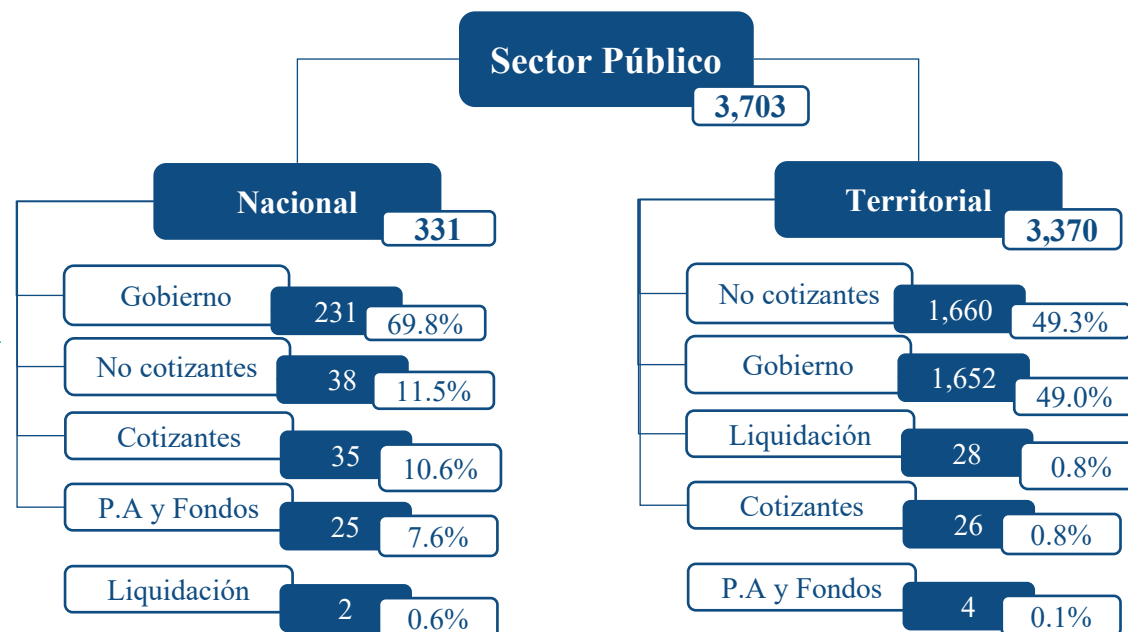
Página 14

Capitales con mayores saldos por clase

Cobertura y agregados por clase

Este informe se ha elaborado con base en la agregación de la información reportada en el formulario CGN2020_004_COVID_19 por 3.703 entidades contables públicas para el trimestre julio - Septiembre 2020.

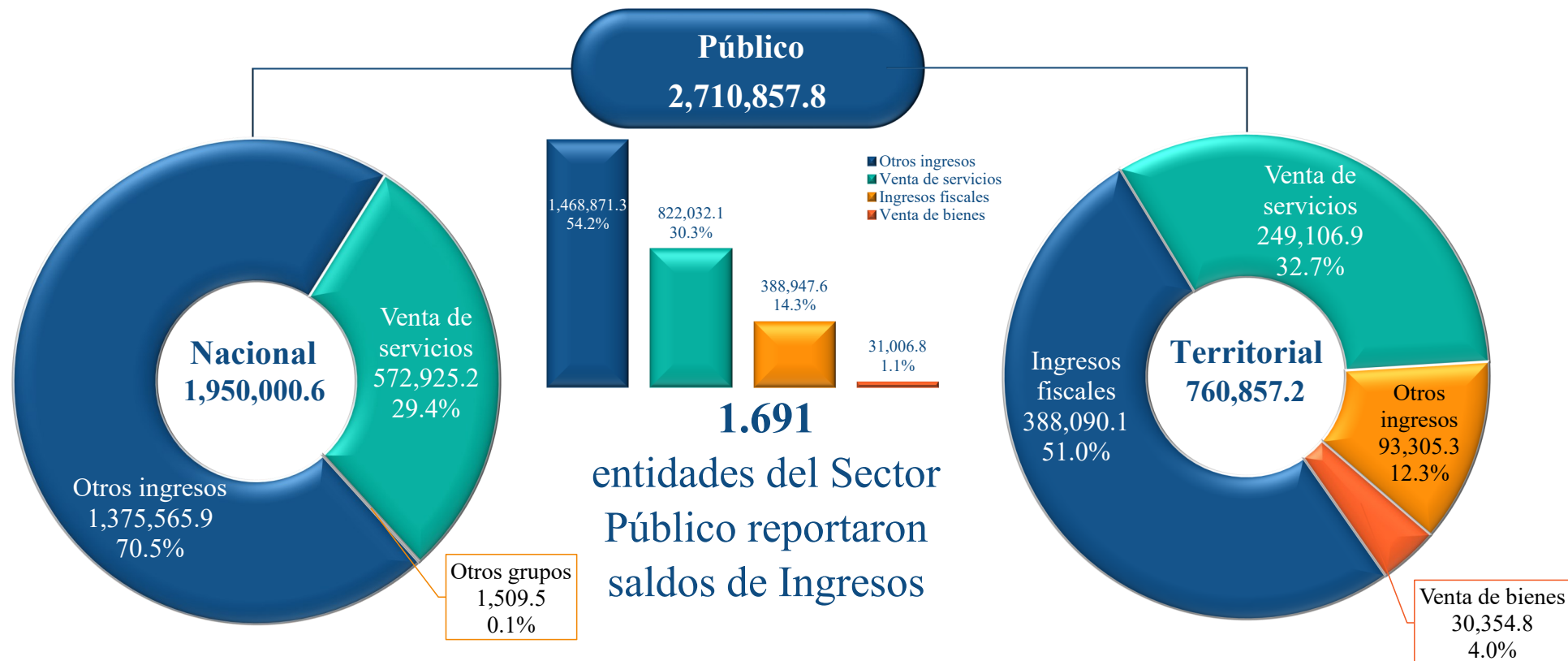
Se presenta su clasificación por Nivel y Marco Normativo.



Se presenta la agregación de los saldos reportados por las entidades en el formulario COVID-19 y se compara con la totalidad de la información contable reportada en el formulario de Saldos y Movimientos, con el fin de establecer la participación porcentual de estos conceptos en este total.

	Público			Nacional			Territorial		
	COVID-19	Información contable	% Part.	COVID-19	Información contable	% Part.	COVID-19	Información contable	% Part.
Ingresos	2,710,857.8	69,441,580.5	3.9%	1,950,000.6	49,760,560.5	3.9%	760,857.2	19,681,020.0	3.9%
Gastos	5,918,445.2	184,545,149.6	3.2%	4,171,570.4	151,186,223.9	2.8%	1,746,874.7	33,358,925.7	5.2%
Activos	19,847,736.1	141,865,656.1	14.0%	18,604,825.7	82,120,093.8	22.7%	1,242,910.3	59,745,562.2	2.1%
Pasivos	24,852,539.2	197,310,185.9	12.6%	24,040,939.2	182,959,998.1	13.1%	811,600.1	14,350,187.8	5.7%

INGRESOS



Los Ingresos del Nivel Nacional se componen de los saldos reportados por **101 Entidades: 89** de Gobierno, **9** No cotizantes y **3** Cotizantes.

Los Ingresos del Nivel Territorial se componen de los saldos reportados por **1.590** entidades: **896** de Gobierno, **777** No cotizantes, **2** Cotizantes y **2** en Liquidación.

Grupo	COVID-19	Información contable	% Part.
Otros ingresos	1,375,565.9	48,280,315.5	2.8%
Venta de servicios	572,925.2	1,417,306.7	40.4%
Ingresos fiscales	857.5	62,286.3	1.4%
Venta de bienes	652.0	652.0	100.0%
Total Ingresos	1,950,000.6	49,760,560.5	3.9%

Grupo	COVID-19	Información contable	% Part.
Ingresos fiscales	388,090.1	10,479,677.1	3.7%
Venta de servicios	249,106.9	5,370,547.4	4.6%
Otros ingresos	93,305.3	3,673,566.9	2.5%
Venta de bienes	30,354.8	157,228.5	19.3%
Total Ingresos	760,857.2	19,681,020.0	3.9%

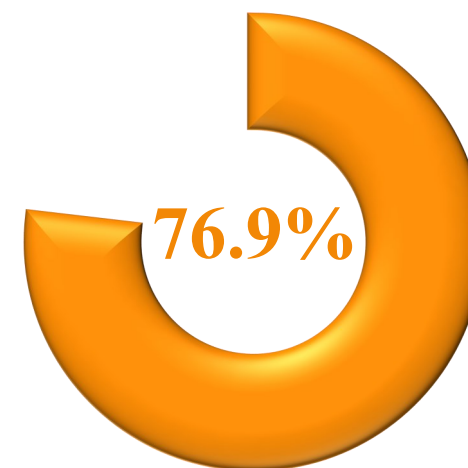
INGRESOS

El concepto de **Ajuste por diferencia en cambio** representa el **61,8%** del grupo Otros Ingresos y el **33,5%** del total de los Ingresos del **Sector Público**.



Es reportado por las entidades **Deuda Pública Nación** por **\$907.185,4**, el **Ministerio de Hacienda y Crédito Público** por **\$1.170,5** y el **Ministerio de Defensa Nacional** por **\$7,7 millones**.

El concepto de **Impuestos** representa el **76,9%** de los Ingresos Fiscales del **Nivel Territorial**.



361 entidades reportan saldos en este concepto, y el **56,7%** del total se concentra en 2 entidades: **Departamento de Cundinamarca \$131.324,7 millones** y **Cartagena de Indias**

GASTOS



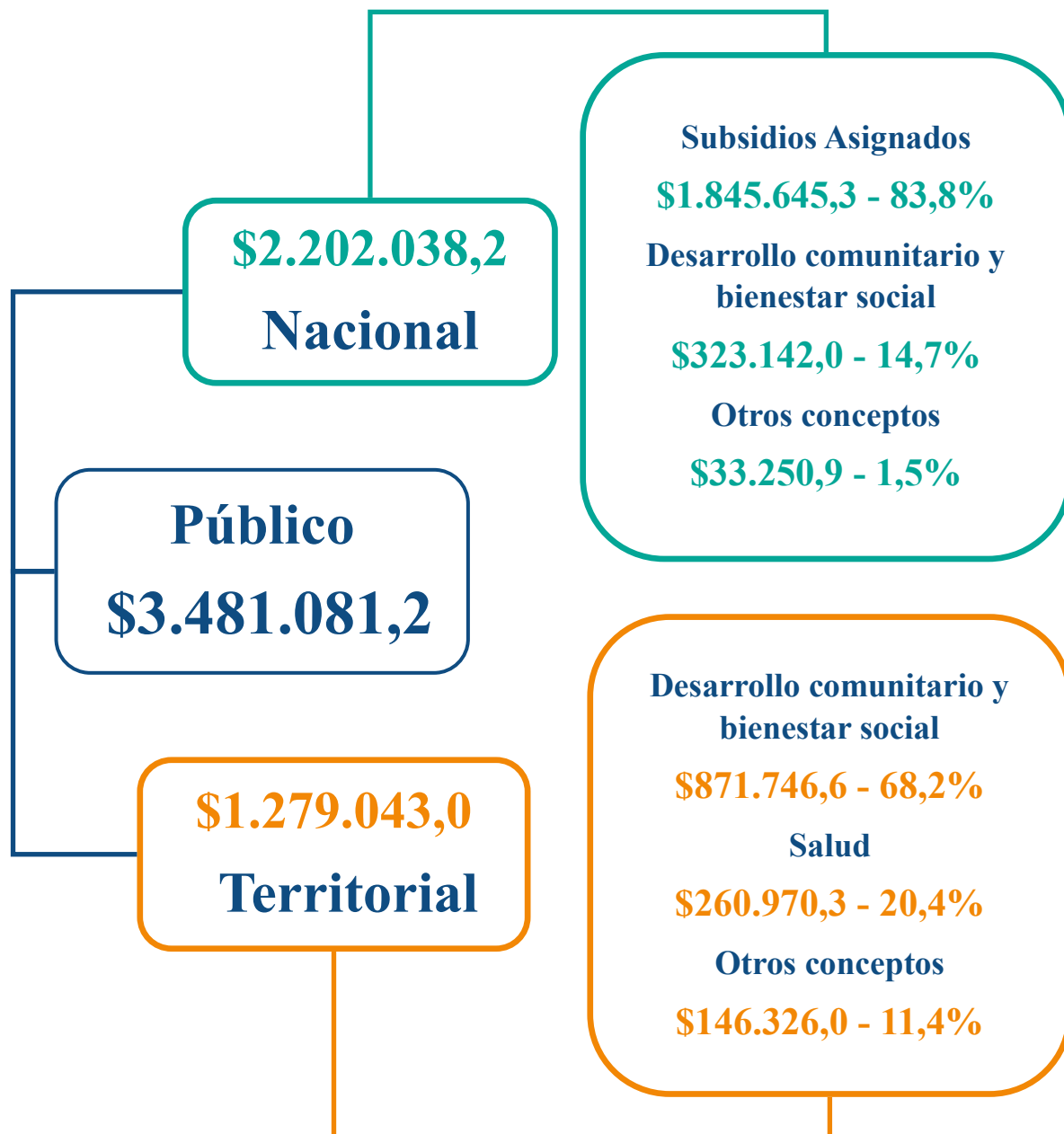
Los Gastos del Nivel Nacional se componen de los saldos reportados por **200** entidades: **148** de Gobierno, **25** No cotizantes, **25** Cotizantes y **2** en Liquidación.

Los Gastos del Nivel Territorial se componen de los saldos reportados por **1.886** entidades: **1.167** de Gobierno, **703** No cotizantes, **13** Cotizantes y **3** en Liquidación.

Grupo	COVID-19	Información contable	% Part.
Gasto público social	2,202,038.2	12,159,105.0	18.1%
Otros gastos	1,165,083.7	98,819,515.3	1.2%
De administración y operación	541,419.0	37,211,684.0	1.5%
Deterioro, depreciaciones, amortizaciones y provisi	237,430.2	499,510.2	47.5%
De actividades y/o servicios especializados	24,292.4	2,122,462.3	1.1%
De ventas	1,307.0	373,947.0	0.3%
Total Gastos	4,171,570.4	151,186,223.9	2.8%

Grupo	COVID-19	Información contable	% Part.
Gasto público social	1,279,043.0	24,093,532.8	5.3%
Otros gastos	19,079.5	373,811.2	5.1%
De administración y operación	387,560.8	6,361,423.7	6.1%
Deterioro, depreciaciones, amortizaciones y provisi	4,686.9	187,803.7	2.5%
De actividades y/o servicios especializados	47,919.4	2,257,333.6	2.1%
De ventas	8,585.2	85,020.7	10.1%
Total Gastos	1,746,874.7	33,358,925.7	5.2%

GASTO PÚBLICO SOCIAL



Razón Social	COVID- Sep_20	ICP- Sep_20	Partic. % Sept
Departamento Administrativo para la Prosperidad Social	1,753,815.6	3,915,497.4	44.8%
Ministerio del Trabajo	349,441.3	1,667,529.6	21.0%
Instituto Colombiano de Bienestar Familiar	47,853.9	4,152,513.9	1.2%
Ministerio de Educación Nacional	31,254.3	450,173.2	6.9%
Ministerio de Minas y Energía	11,120.8	1,800,461.0	0.6%

16 entidades nacionales reportaron saldos en Gasto Público Social y El Departamento Administrativo para la Prosperidad Social participa con el **79,6%** del Total.

974 entidades territoriales reportaron saldos en Gasto Público Social y Bogotá D.C. participa con el **32,8%** del Total.

Razón Social	COVID- Sep_20	ICP- Sep_20	Partic. % Sept
Bogotá D.C.	420,093.4	5,614,658.7	7.5%
Medellín	67,728.5	1,969,775.2	3.4%
Departamento del Valle del Cauca	65,108.4	584,933.0	11.1%
Departamento de Antioquia	42,647.9	1,615,058.3	2.6%
Departamento del Atlántico	39,083.8	410,716.7	9.5%

ACTIVOS

Público

19,847,736.1



Los Activos del Nivel Nacional se componen de los saldos reportados por **129** entidades: **87** de Gobierno, **26** No cotizantes, **5** Cotizantes y **1** Patrimonios Autónomos y Fondos.

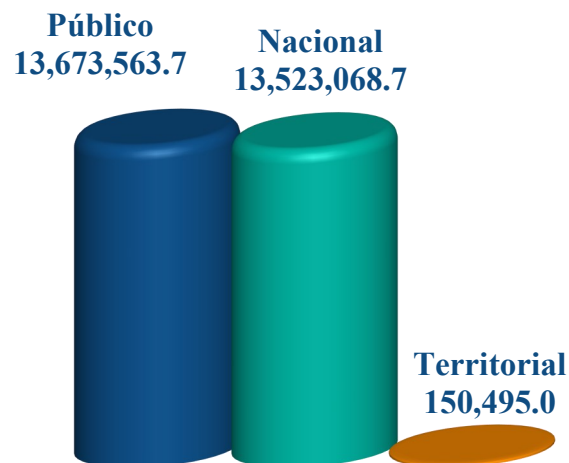
Grupo	COVID-19	Información contable	% Part.
Efectivo y equivalentes al efectivo	13,794,739.1	46,046,517.2	30.0%
Inversiones e instrumentos derivados	2,081,451.1	2,944,467.6	70.7%
PPE	1,179,815.2	12,397,216.9	9.5%
Otros activos	1,063,380.7	1,915,008.9	55.5%
Cuentas por cobrar	388,240.5	2,122,806.9	18.3%
Inventarios	92,647.2	3,907,846.3	2.4%
Bienes de uso público	1,767.6	12,783,445.6	0.0%
Préstamos por cobrar	2,784.3	2,784.3	100.0%
Total Activos	18,604,825.7	82,120,093.8	22.7%

Los Activos del Nivel Territorial se componen de los saldos reportados por **1.591** entidades: **791** No cotizantes, **784** de Gobierno, **15** Cotizantes y **1** en Liquidación.

Grupo	COVID-19	Información contable	% Part.
PPE	373,456.5	16,863,753.6	2.2%
Otros activos	295,591.9	2,354,158.0	12.6%
Efectivo y equivalentes al efectivo	204,564.1	32,062,188.3	0.6%
Cuentas por cobrar	187,880.2	6,737,389.4	2.8%
Inventarios	128,740.0	952,172.8	13.5%
Bienes de uso público	48,469.2	766,541.5	6.3%
Inversiones e instrumentos derivados	3,898.7	9,049.0	43.1%
Préstamos por cobrar	309.7	309.7	100.0%
Total Activos	1,242,910.3	59,745,562.2	2.1%

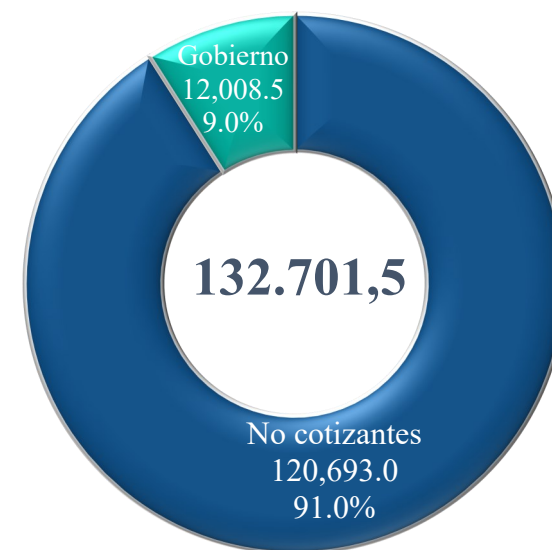
ACTIVOS

El concepto de **Depósitos en instituciones financieras** representa el **97,7%** del grupo Efectivo y equivalentes y el **68,9%** del total de los Activos del **Sector Público**.



1.403 entidades reportaron saldos en este concepto y el **Tesoro Nacional** con **\$12.640.462,0 millones**, tiene una participación del **92,4%** del total.

El concepto de Equipo médico y científico representa el **35,5%** de las Propiedades Planta y Equipo del **Nivel Territorial**.



188 entidades reportaron saldos en concepto, **160** empresas no cotizantes y **28** entidades de gobierno.

PASIVOS



Los Pasivos del Nivel Nacional se componen de los saldos reportados por **124** entidades: **85** de Gobierno, **19** Cotizantes, **17** No cotizantes y **3** Patrimonios Autónomos y Fondos.

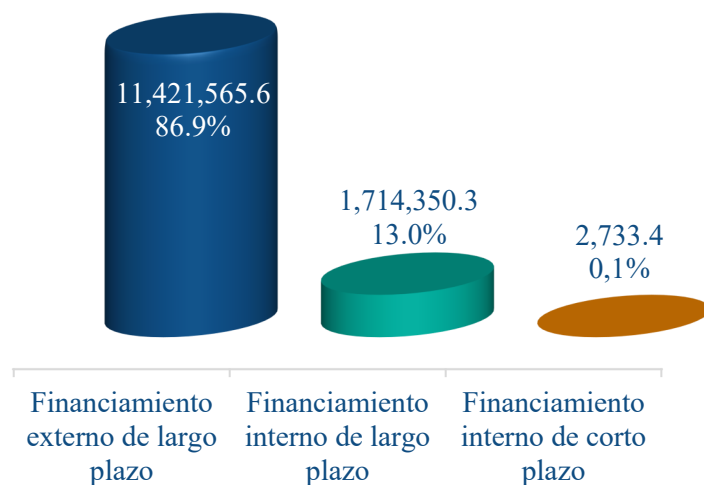
Grupo	COVID-19	Información contable	% Part.
Préstamos por pagar	13,083,210.7	114,950,844.2	11.4%
Emisión y colocación de títulos de deuda	9,841,806.1	20,700,242.2	47.5%
Cuentas por pagar	503,001.4	15,029,434.6	3.3%
Otros pasivos	225,942.4	952,737.3	23.7%
Provisiones	309,374.8	14,005,370.4	2.2%
Beneficios a los empleados	77,012.2	154,358.6	49.9%
Operaciones de banca central e instituciones financ	591.6	17,167,010.8	0.0%
Total Pasivos	24,040,939.2	182,959,998.1	13.1%

Los Pasivos del Nivel Territorial se componen de los saldos reportados por **850** entidades: **423** No cotizantes, **417** de Gobierno, **8** Cotizantes y **2** en Liquidación.

Grupo	COVID-19	Información contable	% Part.
Cuentas por pagar	454,098.1	7,216,527.8	6.3%
Otros pasivos	236,644.1	652,902.2	36.2%
Préstamos por pagar	55,438.6	6,320,735.0	0.9%
Beneficios a los empleados	34,397.3	100,862.3	34.1%
Provisiones	31,021.9	59,160.5	52.4%
Total Pasivos	811,600.1	14,350,187.8	5.7%

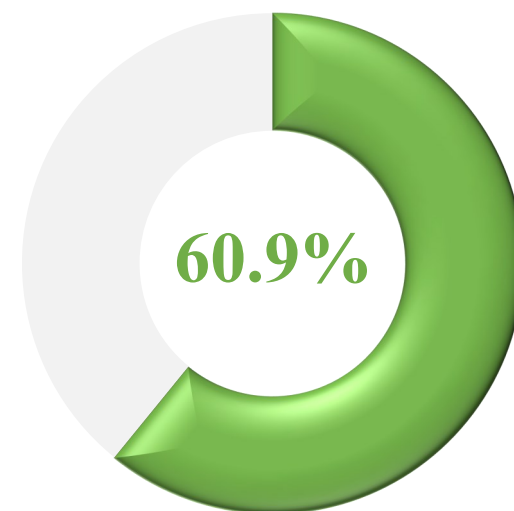
PASIVOS

El concepto de **Financiamiento externo de largo plazo** representa el **86,9%** del grupo Préstamos por pagar y el **46,0%** del total de los Pasivos del **Sector Público**.



La entidad **Deuda Pública Nación** reportó el **100,0%** de este concepto y corresponde a recursos provenientes de la contratación de créditos con el FAE.

El concepto de Adquisición de bienes y servicios nacionales representa el **60,9%** de las Cuentas por pagar del **Nivel Territorial**.



188 entidades reportaron saldos en concepto, **160** empresas no cotizantes y **28** entidades de gobierno.

GOBERNACIONES

En las siguientes tablas se relacionan las gobernaciones con mayores saldos reportados por clase, así como el valor reportado en el formulario de la categoría de información contable pública convergencia, de las mismas cuentas que reportaron en el formulario COVID-19, con el fin de establecer su participación en las mismas.

Activos

Capital	COVID-19	Información contable	% Part.
Gobernación de Cundinamarca	86,848.5	789,854.6	11.0%
Gobernación del Tolima	20,892.5	383,998.7	5.4%
Gobernación de Boyacá	20,253.0	692,590.3	2.9%
Gobernación del Meta	19,707.2	823,390.8	2.4%
Gobernación del Cesar	16,978.0	760,260.4	2.2%

Ingresos

Capital	COVID-19	Información contable	% Part.
Gobernación de Cundinamarca	136,064.7	462,548.8	29.4%
Gobernación del Meta	32,104.9	32,919.2	97.5%
Gobernación del Magdalena	14,427.2	51,116.9	28.2%
Gobernación de Bolívar	14,256.0	108,625.6	13.1%
Gobernación de Risaralda	10,028.1	92,156.9	10.9%

Pasivos

Capital	COVID-19	Información contable	% Part.
Gobernación del Valle del Cauca	55,382.9	88,412.1	62.6%
Gobernación de Santander	20,173.5	26,257.6	76.8%
Gobernación de Sucre	15,608.9	15,756.0	99.1%
Gobernación del Cauca	8,656.0	8,061.3	107.4%
Gobernación de Arauca	8,004.8	80,863.1	9.9%

Gastos

Capital	COVID-19	Información contable	% Part.
Gobernación del Valle del Cauca	75,429.3	331,398.1	22.8%
Gobernación de Antioquia	58,702.7	537,079.3	10.9%
Gobernación del Atlántico	40,118.7	119,490.4	33.6%
Gobernación del Huila	28,799.7	61,491.6	46.8%
Gobernación del Meta	21,614.1	151,344.1	14.3%

CAPITALES

En las siguientes tablas se relacionan las capitales de departamento con mayores saldos reportados por clase, así como el valor reportado en el formulario de la categoría de información contable pública convergencia, de las mismas cuentas que reportaron en el formulario COVID-19, con el fin de establecer su participación en las mismas.

Activos

Capital	COVID-19	Información contable	% Part.
Montería	92,399.5	102,433.1	90.2%
Neiva	4,624.2	185,421.0	2.5%
Barranquilla, Distrito Especial, Industrial y Portuario	3,908.5	135,267.0	2.9%
Santiago de Cali	2,667.5	696,474.5	0.4%
Villavicencio	1,546.6	166,954.0	0.9%

Ingresos

Capital	COVID-19	Información contable	% Part.
Cartagena de Indias, Distrito Turístico y Cultural	38,243.2	403,757.6	9.5%
Santiago de Cali	8,518.6	1,014,854.0	0.8%
Sincelejo	4,727.9	59,120.8	8.0%
Popayán	3,940.1	75,788.6	5.2%
Manizales	3,532.3	78,109.7	4.5%

Pasivos

Capital	COVID-19	Información contable	% Part.
Neiva	6,881.1	35,618.9	19.3%
Barranquilla, Distrito Especial, Industrial y Portuario	3,779.4	210,400.0	1.8%
Santa Marta, Distrito Turístico, Cultural e Histórico	2,644.0	6,871.3	38.5%
Santiago de Cali	1,533.2	45,846.6	3.3%
Sincelejo	1,437.9	19,354.0	7.4%

Gastos

Capital	COVID-19	Información contable	% Part.
Bogotá D.C.	428,425.9	3,425,654.9	12.5%
Medellín	68,599.3	909,666.9	7.5%
Santiago de Cali	34,020.4	320,376.4	10.6%
Pereira	31,362.7	107,057.0	29.3%
Cartagena de Indias, Distrito Turístico y Cultural	22,575.0	66,305.7	34.0%