

SITUACIÓN FINANCIERA Y DE RESULTADOS DEL SECTOR PÚBLICO Y DE LOS NIVELES NACIONAL Y TERRITORIAL

A 30 DE JUNIO DE 2016

Presentación

El presente informe contiene las cifras que sustentan la Situación Financiera y de Resultados Consolidada de 3.501 entidades del Sector Público Colombiano a 30 de junio de 2016 (347 del Nivel Nacional, 3.152 del Nivel Territorial, Banco de la República y Sistema General de Regalías).

El análisis se divide en tres consolidados diferentes: Sector Público (en el que se incluyen el Banco de la República y el Sistema General de Regalías) y los de los niveles Nacional y Territorial.

El proceso de consolidación se efectúa agregando la información reportada por las entidades, eliminando las operaciones recíprocas entre ellas y calculando el interés minoritario y la distribución en los resultados que pertenece a los privados, de acuerdo con la participación que estos tienen en empresas nacionales o territoriales.

Es importante que el lector de este informe sepa que, por efectos del proceso de consolidación, los saldos de las entidades, que se presentan como explicativos de los conceptos contables más representativos, pueden, en algunos casos, ser mayores a la sumatoria de la cuenta que se quiere explicar.

Este folleto compara los datos del Balance frente a diciembre de 2015, en tanto que para el Estado de Actividad Financiera, Económica, Social y Ambiental, las cifras se comparan con las de junio de 2015.

En el caso de los informes del Sector Público y Nivel Nacional, las cifras se presentan en miles de millones de pesos (MM) y en el caso del informe del Nivel Territorial las cifras se muestran en millones de pesos (M), excepto cuando se indique lo contrario.



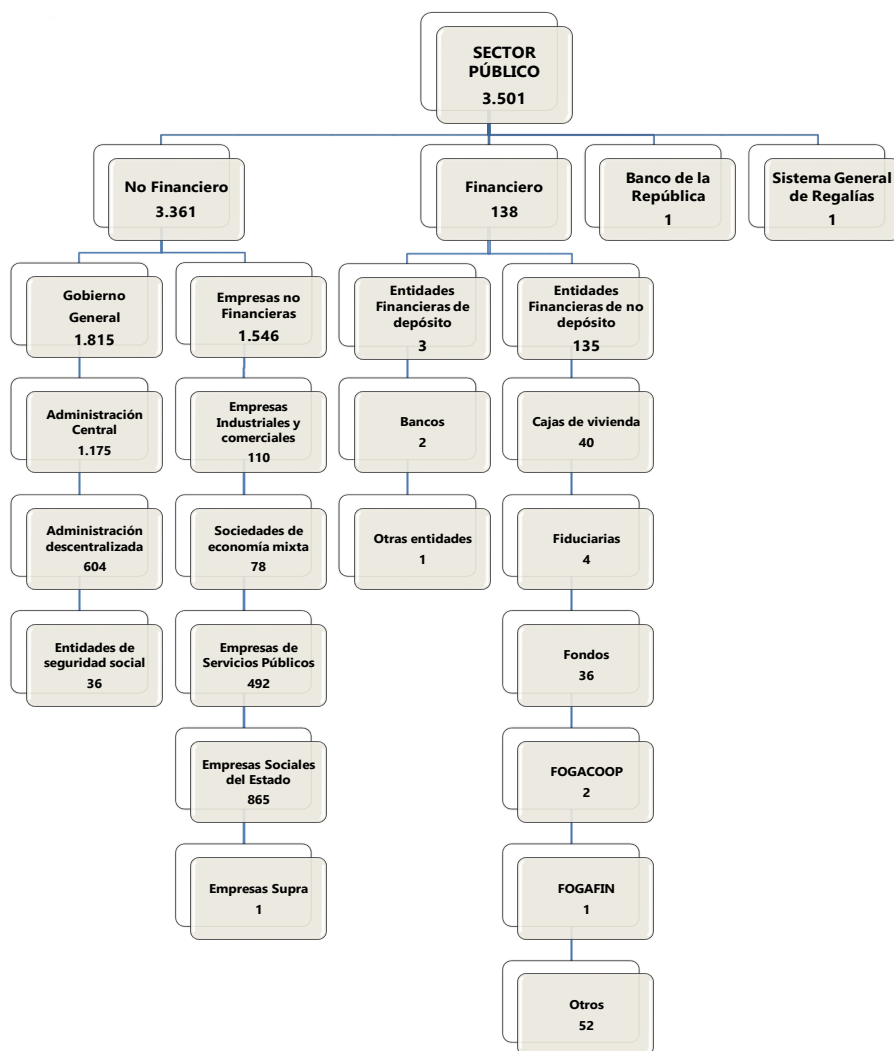
Contenido

Sector Público	2
Nivel Nacional	18
Nivel Territorial	33

DATOS RELEVANTES

- En el Sector Público los Ingresos fiscales, tuvieron un incremento del 14,6%; aumento debido al comportamiento de los Ingresos tributarios.
- En el Nivel Nacional a junio de 2016, los Impuestos de IVA y de Renta, tienen una participación del 63,4% en el total de los Ingresos tributarios.
- En el primer semestre de 2016, los Ingresos por transferencias del Nivel Territorial, aumentaron \$3.290.520,2 M, equivalentes al 15,5% con respecto al mismo período del año 2015.

SITUACIÓN FINANCIERA Y DE RESULTADOS DEL SECTOR PÚBLICO



Gráfica 1-1-Entidades consolidadas a junio de 2016

COBERTURA

A junio 30 de 2016, se consolidaron 3.501 entidades, que representan el 93,0% de las 3.766 que conforman el universo del Sector Público.

Las entidades contables públicas consolidadas, están distribuidas así: No financieras 96,0%, de las cuales el 54,0% pertenecen al Gobierno General y el 46,0% son Empresas no Financieras. Entre tanto, las Entidades Financieras son el 3,9% del total de entidades consolidadas; de las cuales, el 2,2% son Entidades Financieras de Depósito y el 97,8% son Entidades Financieras de No Depósito.

Los subcentros Admón. central, Empresas sociales del estado y Admón. Descentralizada, agrupan el mayor número de entidades y, representan entre las tres, el 75,5% de las entidades consolidadas del Sector Público a 30 de junio de 2016.

A 30 junio de 2016, se consolidaron el 93,0% del total de entidades del Sector Público. Los subcentros Admón. central, Empresas sociales del estado y Admón. Descentralizada, agrupan el mayor número de entidades y, representan entre las tres, el 75,5% del consolidado del Sector Público, a 30 de junio de 2016.

SITUACIÓN FINANCIERA Y DE RESULTADOS DEL SECTOR PÚBLICO


 REPÚBLICA DE COLOMBIA
 SECTOR PÚBLICO
 BALANCE GENERAL CONSOLIDADO
 A 30 DE JUNIO DE 2016

(Cifras expresadas en miles de millones de pesos)

	Jun - 2016	Dic - 2015		Jun - 2016	Dic - 2015
ACTIVOS:			PASIVOS:		
ACTIVO CORRIENTE	473.833,5	415.053,3	PASIVO CORRIENTE	430.005,8	342.609,3
EFFECTIVO	106.964,4	79.736,3	OPERACIONES DE BANCA CENTRAL E INSTITUCIONES FINANCIERAS	138.671,3	120.035,0
INVERSIONES E INSTRUMENTOS DERIVADOS	216.218,9	210.538,5	OPERACIONES DE CRÉDITO PÚBLICO Y FINANCIAMIENTO CON BANCA CENTRAL	69.545,5	26.784,2
RENTAS POR COBRAR	23.418,3	17.163,8	OPERACIONES DE FINANCIAMIENTO E INSTRUMENTOS DERIVADOS	11.793,9	9.761,9
DEUDORES	109.525,9	98.328,9	CUENTAS POR PAGAR	90.887,1	79.609,4
INVENTARIOS	9.222,3	9.014,4	OBLIGACIONES LABORALES Y DE SEGURIDAD SOCIAL INTEGRAL	12.360,9	7.309,9
PROPIEDADES, PLANTA Y EQUIPO	490,5	292,7	OTROS BONOS Y TÍTULOS EMITIDOS	7.750,2	8.197,6
BIENES DE USO PÚBLICO E HISTÓRICOS Y CULTURALES	33,4	33,7	PASIVOS ESTIMADOS	39.715,3	31.279,7
OTROS ACTIVOS	25.917,6	22.416,7	OTROS PASIVOS	78.881,7	82.131,9
MENOS: SALDOS DE OPERACIONES RECÍPROCAS EN LOS ACTIVOS (CR)	(17.957,8)	(22.471,7)	MENOS: SALDOS DE OPERACIONES RECÍPROCAS EN LOS PASIVOS (DB)	(19.600,1)	(22.500,3)
ACTIVO NO CORRIENTE	718.576,6	718.194,8	PASIVO NO CORRIENTE	474.314,1	532.753,0
INVERSIONES E INSTRUMENTOS DERIVADOS	62.805,8	49.700,6	OPERACIONES DE BANCA CENTRAL E INSTITUCIONES FINANCIERAS	4.748,1	5.931,5
RENTAS POR COBRAR	4.465,0	3.662,8	OPERACIONES DE CRÉDITO PÚBLICO Y FINANCIAMIENTO CON BANCA CENTRAL	351.146,1	375.526,3
DEUDORES	80.093,9	78.664,3	OPERACIONES DE FINANCIAMIENTO E INSTRUMENTOS DERIVADOS	13.125,3	17.627,9
INVENTARIOS	0,5		CUENTAS POR PAGAR	4.708,7	6.084,5
PROPIEDADES, PLANTA Y EQUIPO	198.401,9	204.051,1	OBLIGACIONES LABORALES Y DE SEGURIDAD SOCIAL INTEGRAL	770,6	887,8
BIENES DE USO PÚBLICO E HISTÓRICOS Y CULTURALES	180.545,1	176.812,1	OTROS BONOS Y TÍTULOS EMITIDOS	12.133,0	13.401,8
RECURSOS NATURALES NO RENOVABLES	70.366,7	65.375,7	PASIVOS ESTIMADOS	80.649,8	102.978,3
OTROS ACTIVOS	131.805,7	143.062,1	OTROS PASIVOS	17.912,0	21.033,1
MENOS: SALDOS DE OPERACIONES RECÍPROCAS EN LOS ACTIVOS (CR)	(11.142,4)	(6.532,3)	MENOS: SALDOS DE OPERACIONES RECÍPROCAS EN LOS PASIVOS (DB)	(10.879,5)	(10.718,2)
SALDOS EN OPERACIONES RECÍPROCAS EN INVERSIONES PATRIMONIALES	1.234,4	3.398,4			
			TOTAL PASIVO:	904.319,9	875.362,3
			INTERÉS MINORITARIO:	19.538,8	21.126,1
			INTERÉS MINORITARIO SECTOR PRIVADO	19.538,8	21.126,1
			PATRIMONIO:	268.551,4	236.759,7
			HACIENDA PÚBLICA	(18.592,8)	33.928,0
			PATRIMONIO INSTITUCIONAL	248.601,0	239.552,5
			RESULTADOS CONSOLIDADOS DEL EJERCICIO	38.543,2	(36.720,8)
TOTAL ACTIVO:	1.192.410,1	1.133.248,1	TOTAL PASIVO, INTERÉS MINORITARIO Y PATRIMONIO:	1.192.410,1	1.133.248,1
CUENTAS DE ORDEN DEUDORAS:	0,0	0,0	CUENTAS DE ORDEN ACREEDORAS:	0,0	0,0
DERECHOS CONTINGENTES	638.852,9	634.687,4	RESPONSABILIDADES CONTINGENTES	7.501.191,4	3.247.355,1
DEUDORAS FISCALES	72.940,9	84.801,6	ACREEDORAS FISCALES	36.922,5	40.904,5
DEUDORAS DE CONTROL	597.914,3	607.104,1	ACREEDORAS DE CONTROL	568.501,3	492.316,2
MENOS: DEUDORAS POR CONTRA (CR)	(1.309.708,1)	(1.326.593,1)	MENOS: ACREEDORAS POR CONTRA (DB)	(8.106.615,2)	(3.780.575,8)

 PEDRO LUIS BOHÓRQUEZ RAMÍREZ
 Contador General de la Nación

HECHOS DESTACADOS

A 30 de junio de 2016 los Activos del Sector Público ascienden a \$1.192.410,1; el grupo con mayor participación es Inversiones e instrumentos derivados con 23,4% y se destaca el incremento del Efectivo en un 34,1%.

En el Pasivo las Operaciones de crédito público y financiamiento con banca central tienen la mayor participación con 46,5% y presenta un incremento del 4,6%. Además se destaca la disminución de los Pasivos estimados en 10,3%.

El Patrimonio registra un incremento del 13,4% por el aumento de los Resultados consolidados del ejercicio en \$75.264,0, a pesar de la disminución que presenta Hacienda pública de 154,8%.

SITUACIÓN FINANCIERA Y DE RESULTADOS DEL SECTOR PÚBLICO



REPÚBLICA DE COLOMBIA
SECTOR PÚBLICO
ESTADO DE ACTIVIDAD FINANCIERA, ECONÓMICA, SOCIAL Y AMBIENTAL CONSOLIDADO
POR EL PERÍODO DEL 1 DE ENERO A 30 DE JUNIO
(Cifras expresadas en miles de millones de pesos)

	Junio 2016	Junio 2015
INGRESOS OPERACIONALES	218.854,7	177.965,4
INGRESOS FISCALES	114.510,4	99.929,6
VENTA DE BIENES	21.593,9	24.815,6
VENTA DE SERVICIOS	34.307,0	36.135,4
TRANSFERENCIAS	2.946,6	734,8
OPERACIONES INTERINSTITUCIONALES	600,6	69,0
OTROS INGRESOS	58.582,9	33.481,1
MENOS: SALDO POR CONCILIACIÓN EN LOS INGRESOS (DB)	(13.686,7)	(17.200,1)
COSTO DE VENTAS Y OPERACIÓN	43.295,6	47.548,6
COSTO DE VENTAS DE BIENES	19.496,4	19.863,7
COSTO DE VENTAS DE SERVICIOS	17.252,8	17.593,1
COSTOS DE OPERACIÓN DE SERVICIOS	6.546,4	10.091,8
GASTOS OPERACIONALES	143.162,3	121.158,2
DE ADMINISTRACIÓN	26.705,3	20.671,2
DE OPERACIÓN	24.477,5	22.753,8
PROVISIONES, DEPRECIACIONES Y AMORTIZACIONES	9.464,6	9.764,9
TRANSFERENCIAS GIRADAS	9.017,9	9.016,0
GASTO PÚBLICO SOCIAL	29.322,2	29.203,8
OPERACIONES INTERINSTITUCIONALES	148,2	4,9
OTROS GASTOS	53.266,9	41.494,3
MENOS: SALDOS POR CONCILIAR EN LOS GASTOS	(9.240,3)	(11.750,7)
EXCEDENTE O DÉFICIT OPERACIONAL	32.396,8	9.258,6
INGRESOS NO OPERACIONALES	5.091,5	2.195,7
OTROS INGRESOS	5.091,5	2.195,7
GASTOS NO OPERACIONALES	2.035,1	1.615,2
OTROS GASTOS	2.035,1	1.615,2
EXCEDENTE O DÉFICIT NO OPERACIONAL	3.056,4	580,5
EXCEDENTE O DÉFICIT DE ACTIVIDADES ORDINARIAS	35.453,2	9.839,1
PARTIDAS EXTRAORDINARIAS	3.255,2	4.887,2
INGRESOS EXTRAORDINARIOS	4.575,1	5.181,2
GASTOS EXTRAORDINARIOS	1.319,9	294,0
EXCEDENTE O DÉFICIT ANTES DE AJUSTES	38.708,4	14.726,3
EFFECTO NETO POR EXPOSICIÓN A LA INFLACIÓN	0,1	(0,3)
AJUSTES POR INFLACIÓN	0,1	(0,3)
PARTICIPACIÓN DEL INTERÉS MINORITARIO EN LOS RESULTADOS	165,3	522,3
SECTOR PRIVADO	165,3	522,3
EXCEDENTE O DÉFICIT DEL EJERCICIO	38.543,2	14.203,7

PEDRO LUIS BOHÓRQUEZ RAMÍREZ
Contador General de la Nación

HECHOS DESTACADOS

El superávit del Sector Público creció 171,4% impulsado por el aumento de los Ingresos en un 23,3% y la disminución de los Costos en un 8,9%. Los saldos por conciliar disminuyeron 20,4% en los Ingresos y 21,4% en los Gastos.

ESTADO DE ACTIVIDAD FINANCIERA, ECONÓMICA, SOCIAL Y AMBIENTAL

Al 30 de junio de 2016, las entidades que conforman el consolidado del Sector Público registraron un superávit por \$38.543,2, saldo que significa un incremento de \$24.339,5, con respecto al mismo período del año anterior. Esta variación es explicada por el aumento de los Ingresos en 23,3%, superior al aumento de los Gastos en 18,7% y, también, por la disminución en los Costos en 8,9%. También, es importante destacar, tanto en los Ingresos como en los Gastos, la disminución de los Saldos de operaciones recíprocas; en los primeros, disminuyeron 20,4%, mientras que en los segundos los hicieron un 21,4%.

	Jun. 2016	Part.	Jun. 2015	Part.	Variación			
					Absoluta	%		
INGRESOS	Ingresos fiscales	114.510,4	50,1	99.929,6	53,9	14.580,9	14,6	↑
	Otros ingresos	68.249,4	29,9	40.858,0	22,0	27.391,5	67,0	↑
	Venta de servicios	34.307,0	15,0	36.135,4	19,5	(1.828,5)	(5,1)	↓
	Venta de bienes	21.593,9	9,4	24.815,6	13,4	(3.221,6)	(13,0)	↓
	Transferencias	2.946,6	1,3	734,8	0,4	2.211,8	...	↑
	Operaciones interinstitucionales	600,6	0,3	69,0	0,0	531,6	...	↑
	Ajustes por inflación	0,1	0,0	(0,3)	(0,0)	0,3	125,2	↑
	Salvos de operaciones recíprocas en los ingresos (db)	(13.686,7)	(6,0)	(17.200,1)	(9,3)	(3.513,4)	(20,4)	↓
	228.521,3	100,0	185.342,0	100,0	43.179,3	23,3	↑	
GASTOS	Otros gastos	56.621,8	38,6	43.403,5	35,1	13.218,3	30,5	↑
	Gasto público social	29.322,2	20,0	29.203,8	23,6	118,4	0,4	↑
	De administración	26.705,3	18,2	20.671,2	16,7	6.034,1	29,2	↑
	De operación	24.477,5	16,7	22.753,8	18,4	1.723,7	7,6	↑
	Provisiones, depreciaciones y amortizaciones	9.464,6	6,5	9.764,9	7,9	(300,4)	(3,1)	↓
	Transferencias	9.017,9	6,1	9.016,0	7,3	2,0	0,0	↑
	Operaciones interinstitucionales	148,2	0,1	4,9	0,0	143,3	...	↑
	Participación del interés minoritario en los resultados	165,3	0,1	522,3	0,4	(356,9)	(68,3)	↓
	Salvos de operaciones recíprocas en los gastos (cr)	(9.240,3)	(6,3)	(11.750,7)	(9,5)	(2.510,4)	(21,4)	↓
	146.682,5	100,0	123.589,7	100,0	23.092,8	18,7	↑	
COSTOS DE VENTAS Y OPERACIÓN	Costo de ventas de bienes	19.496,4	45,0	19.863,7	41,8	(367,3)	(1,8)	↓
	Costo de ventas de servicios	17.252,8	39,8	17.593,1	37,0	(340,3)	(1,9)	↓
	Costo de operación de servicios	6.546,4	15,1	10.091,8	21,2	(3.545,5)	(35,1)	↓
	43.295,6	100,0	47.548,6	100,0	(4.253,1)	(8,9)	↓	
RESULTADO CONSOLIDADO	38.543,2	100,0	14.203,7	100,0	24.339,5	171,4	↑	

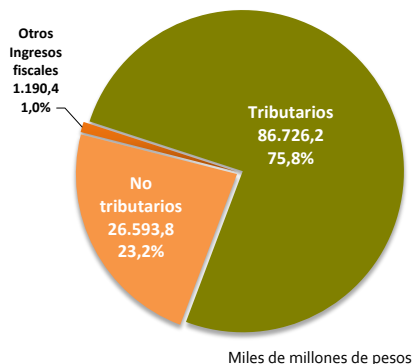
Tabla 1-1. Grupos de los Ingresos, Gastos y Costos de ventas y operación

ESTADO DE ACTIVIDAD FINANCIERA, ECONÓMICA, SOCIAL Y AMBIENTAL

Ingresos fiscales

El saldo de este grupo representa el 50,1% del total de los Ingresos del Sector Público y aumentó \$14.580,9 (14,6%) con respecto a junio de 2015. En la Gráfica 1-2 se muestra su composición y en la Tabla 1-2 se muestran los mayores impuestos y su variación con respecto al mismo periodo del año anterior.

Gráfica 1-2 Composición de los Ingresos fiscales



INGRESOS TRIBUTARIOS DEL 1 DE ENERO AL 30 DE JUNIO DE 2016						
Miles de millones de pesos						
CONCEPTO	Jun. 2016		Jun. 2015		Variación	
	VALOR	% PAR	VALOR	% PAR	Abs.	%
Impuesto al valor agregado - IVA	22.495,6	25,9	21.363,1	28,9	1.132,5	5,3
Impuesto sobre la renta y complementarios	21.846,5	25,2	23.958,8	32,4	(2.112,3)	(8,8)
Impuesto sobre la renta para la equidad (CREE)	8.122,3	9,4	11,3	0,0	8.110,9	...
Impuesto predial unificado	6.741,6	7,8	5.916,3	8,0	825,3	13,9
Impuesto a la riqueza	4.522,2	5,2	5.475,7	7,4	(953,5)	(17,4)
Impuesto de industria y comercio	4.444,1	5,1	4.051,6	5,5	392,5	9,7
Otros impuestos	18.553,9	21,4	13.224,3	17,9	5.329,7	40,3
TOTAL	86.726,2	100,0	74.001,1	100,0	12.725,1	17,2

Tabla 1-2 Principales Ingresos tributarios y sus variaciones

Ingresos por Venta de servicios

A 30 de junio de 2016, este grupo registró un saldo de \$34.307,0 que representa el 15,0% de los Ingresos del Sector Público. Los mayores componentes de este concepto y las entidades que reportan los mayores saldos pueden apreciarse en la Gráfica 1-3.

Principales saldos a junio de 2016

Cuenta	Valor	%	Entidad(es)	Valor
Servicio de energía	6.013,8	17,5	Empresas Públicas de Medellín	2.668,6
			E.S.P. Intercolombia S.A.	672,9
			E.S.P. Generadora y Comercializadora de Energía del Caribe S.A.	570,7
Servicios de transporte	4.694,4	13,7	E.S.P. Electrificadora Santander S.A.	516,1
			Oleoducto Central S.A.	1.931,0
			Cenit Transporte y Logística de Hidrocarburos S.A.S.	1.821,7
			E.S.P. Colombia Móvil S.A.	1.166,5
Servicios de salud	4.137,7	12,1	UNE EPM Telecomunicaciones S.A.	774,3
			E.S.P. Empresa de Telecomunicaciones de Bogotá S.A.	665,9
			Administración del sistema de seguridad social en salud	2.574,2
			E.P.S. Alianza Medellín Antioquia S.A.S.	661,6
			E.P.S.S. Capital Salud S.A.S.	508,9
Servicios de seguros y reaseguros	3.190,0	9,3	Policía Nacional	372,4
			Ministerio de Defensa Nacional	334,0
			E.P.S. Convida	233,9
Operaciones de colocación y servicios financieros	2.164,9	6,3	Banco Agrario de Colombia	1.207,9
			Financiera de Desarrollo Territorial S.A.	348,0
			Fondo Nacional del Ahorro	272,9
			Banco de Comercio Exterior de Colombia S.A.	235,3
Servicios de seguros y reaseguros	3.190,0	9,3	Positiva Compañía de Seguros S.A.	2.328,9
			La Previsora S.A. (Compañía de Seguros Generales)	870,3

Gráfica 1-3 Ingresos por Venta de servicios

ESTADO DE ACTIVIDAD FINANCIERA, ECONÓMICA, SOCIAL Y AMBIENTAL

Venta de servicios

Los Ingresos por Venta de servicios disminuyeron \$1.828,5 (5,1%), comparados con el mismo periodo de 2015. La mayor disminución se registra en la cuenta Servicios de seguros y reaseguros y, en menor proporción, en las cuentas: Administración del sistema de seguridad social en salud y Servicio de energía.

Sin embargo, también se destacan los incrementos en los ingresos por Servicios de transporte y Operaciones de Banca Central.

Las entidades que registran las mayores variaciones, ordenadas por cuenta, pueden apreciarse en la Tabla 1-3.

GRUPO/Cuenta	Jun. 2016	Jun. 2015	Var Abs.
VENTAS DE SERVICIOS			
Servicios de seguros y reaseguros	3.190,0	6.232,6	(3.042,6)
Positiva Compañía de Seguros S.A.	2.328,9	5.581,6	(3.252,7)
La Previsora S.A. (Compañía de Seguros Generales)	870,3	660,5	209,7
Administración del sistema de seguridad social en salud	2.574,2	3.265,6	(691,5)
Caja de Previsión Social de Comunicaciones - En Liquidación	3,2	968,2	(965,0)
E.P.S. Convida	233,9	123,2	110,6
E.P.S.S. Capital Salud S.A.S.	508,9	426,5	82,3
E.P.S. Alianza Medellín Antioquia S.A.S.	661,6	604,9	56,7
Servicio de energía	6.013,8	6.600,1	(586,3)
Isagen S.A.		1.313,0	(1.313,0)
E.S.P. Empresas Municipales de Cali E.I.C.E		527,2	(527,2)
Empresas Públicas de Medellín	2.668,6	2.320,2	348,4
E.S.P. Gecelca 3 S.A.S.	127,8		127,8
Servicios de transporte	4.694,4	4.183,1	511,3
Cenit Transporte y Logística de Hidrocarburos S.A.S.	1.821,7	1.576,2	245,4
Oleoducto Central S.A.	1.931,0	1.750,2	180,8
Operaciones de Banca central	1.656,5	710,2	946,3
Banco de la República	1.708,5	710,2	998,3

Tabla 1-3 Entidades con mayores variaciones en los Ingresos por Venta de servicios

Gráfica 1-4 Ingresos por Venta de bienes

Principales saldos a junio de 2016

Cuenta	Valor	%
Productos manufacturados	10.676,8	49,4

Cuenta	Valor	%
Productos de minas y minerales	9.553,2	44,2

Entidad(es)	Valor
Ecopetrol S.A.	6.983,9
Refinería de Cartagena S.A.	2.463,5
Polipropileno del Caribe S.A.	869,7

Entidad(es)	Valor
Ecopetrol S.A.	9.525,5

VENTA DE BIENES

Este grupo registró un saldo de \$21.593,9 a 30 de junio de 2016, equivalente al 9,4% del total de los Ingresos del Sector Público.

Venta de bienes

El saldo de este grupo disminuyó \$3.221,6 o 13,0% con respecto al mismo periodo de 2015. Se destaca, como puede apreciarse en la Tabla 1-4, la disminución de la cuenta Productos de minas y minerales en \$3.685,3; y, el aumento de los ingresos por la venta de Productos manufacturados en \$411,7.

GRUPO/Cuenta	Jun. 2016	Jun. 2015	Var Abs.
VENTA DE BIENES			
Productos de minas y minerales	9.553,2	13.238,5	(3.685,3)
Ecopetrol S.A.	9.525,5	13.211,1	(3.685,7)
Productos de manufacturados	10.676,8	10.265,2	411,7
Refinería de Cartagena S.A.	2.463,5	1.167,8	1.295,7
Polipropileno del Caribe S.A.	869,7	760,0	109,8
Ecopetrol S.A.	6.983,9	8.029,5	(1.045,6)

Tabla 1-4 Entidades con mayores variaciones en los Ingresos por Venta de bienes

GRUPO/Cuenta Jun. 2016 Jun. 2015 Var Abs.

INGRESOS POR TRANSFERENCIAS

Sistema general de participaciones	1.234,4	14,8	1.219,6
Departamento de Córdoba	399,4	206,3	193,2
Departamento del Chocó	150,6		150,6
Bucaramanga	140,8		140,8
Bogotá D.C.	953,0	872,9	80,1
Departamento del Tolima	253,2	177,7	75,5
Departamento de Cundinamarca	335,0	265,5	69,5
Medellín	467,4	411,8	55,6
Montería	150,8	95,2	55,6
Sistema general de seguridad social en salud	451,8	0,0	451,8
Fondo Financiero Distrital de Salud	254,8	195,7	59,0
Soledad	51,2	18,7	32,5
Villavicencio	44,6	20,9	23,7
Ciénaga de Oro	30,7	8,1	22,7
Barranquilla, Distrito Especial, Industrial y Portuario	148,0	129,5	18,6

Tabla 1-5 Entidades con mayores variaciones en los Ingresos por Transferencias

Ingresos por transferencias

Los Ingresos por transferencias del Sector Público aumentaron \$2.211,8 (301,0%) con respecto al mismo periodo de 2015.

Como puede apreciarse en la Tabla 1-5, el aumento de los saldos de las cuentas: Sistema general de participaciones y Sistema general de seguridad social en salud explica el aumento de los Ingresos por transferencias. La primera se incrementó \$1.219,6 y la segunda \$451,8.

ESTADO DE ACTIVIDAD FINANCIERA, ECONÓMICA, SOCIAL Y AMBIENTAL

Gráfica 1-5 Gasto público social

Principales saldos a junio de 2016

Cuenta	Valor	%
Salud	9.676,4	33,0

Cuenta	Valor	%
Educación	7.561,2	25,8

Cuenta	Valor	%
Desarrollo comunitario y bienestar social	6.799,3	23,2

Cuenta	Valor	%
Subsidios asignados	3.367,4	11,5

Entidad(es)	Valor
Dirección de Administración de Fondos de la Protección Social	1.345,6
Fondo Financiero Distrital de Salud	801,5
Santiago de Cali	314,0
Barranquilla, Distrito Especial, Industrial y Portuario	307,5
Medellín	262,0

Entidad(es)	Valor
Departamento de Antioquia	371,6
Bogotá D.C.	287,6
Barranquilla, Distrito Especial, Industrial y Portuario	236,2
Departamento del Cauca	222,1
Santiago de Cali	219,8

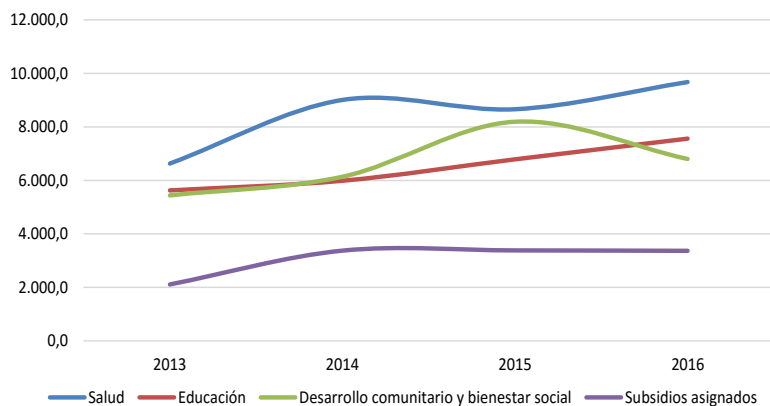
Entidad(es)	Valor
Instituto Colombiano de Bienestar Familiar	2.419,3
Departamento Administrativo para la Prosperidad Social	1.195,8
Bogotá D.C.	573,6

Entidad(es)	Valor
Ministerio de Minas y Energía	1.326,6
Ministerio del Trabajo	612,5
Fondo Nacional de Vivienda	496,2

GASTO PÚBLICO SOCIAL

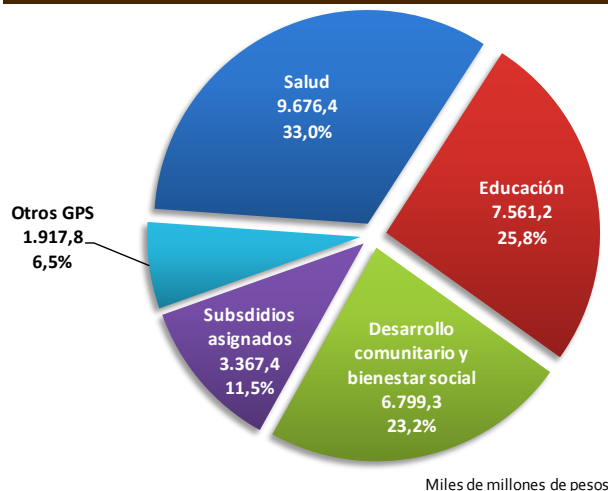
Este grupo presenta un saldo de \$29.322,2, valor que representa el 20,0% de los Gastos totales del consolidado del Sector Público a junio de 2016.

Gráfica 1-6 Evolución principales cuentas del Gasto público social



En miles de millones de pesos

Gráfica 1-7 Composición Gasto público social



Miles de millones de pesos

GASTOS POR TRANSFERENCIAS

Este grupo registró un saldo de \$9.017,9 a 30 de junio de 2016, equivalente al 6,1% del total de los Gastos del consolidado del Sector Público.

Gráfica 1-8 Gastos por transferencias

Principales saldos a junio de 2016

Cuenta	Valor	%
Otras transferencias	8.822,7	97,8

Entidad(es)	Valor
Ministerio del Trabajo	5.181,2
Ministerio de Educación Nacional	4.828,8
Ministerio de Hacienda y Crédito Público	4.222,3
Bogotá D.C.	458,9

ESTADO DE ACTIVIDAD FINANCIERA, ECONÓMICA, SOCIAL Y AMBIENTAL

COSTO DE VENTAS DE BIENES

Este grupo registró un saldo de \$19.496,4 a 30 de junio de 2016, equivalente al 45,0% del total de los Costos del consolidado del Sector Público.

Gráfica 1-9 Costo de venta de bienes

Principales saldos a junio de 2016

Cuenta	Valor	%
Bienes producidos	18.618,1	95,5

Entidad(es)	Valor
Ecopetrol S.A.	14.740,2
Refinería de Cartagena S.A.	2.747,8
Polipropileno del Caribe S.A.	628,2
Compounding and Masterbatching Industry Limitada	126,9

Gráfica 1-10 Costo de ventas de servicios

Principales saldos a junio de 2016

Cuenta	Valor	%
Servicios públicos	7.140,5	41,4

Cuenta	Valor	%
Servicios de salud	3.889,3	22,5

Cuenta	Valor	%
Servicios educativos	3.139,7	18,2

Entidad(es)	Valor
Empresas Públicas de Medellín	2.725,5
UNE EPM Telecomunicaciones S.A.	1.013,8
E.S.P. Generadora y Comercializadora de Energía del Caribe S.A.	692,0
E.S.P. Empresa de Telecomunicaciones de Bogotá S.A.	588,5
E.S.P. Empresa de Acueducto y Alcantarillado de Bogotá	443,3
E.S.P. Electrificadora Santander S.A.	398,6

Entidad(es)	Valor
Policía Nacional	266,5
Hospital Militar Central	111,6
E.S.E. Metrosalud	102,0
E.S.E. Hospital General de Medellín	79,6
Ministerio de Defensa Nacional	69,3
E.S.E. Hospital Universitario del Valle Evaristo García	64,4
E.S.E. Hospital Universitario de La Samaritana	62,7

Entidad(es)	Valor
Bogotá D.C.	760,1
Universidad Nacional de Colombia	366,8
Medellín	350,3
Universidad de Antioquia	244,4
Departamento de Cundinamarca	234,0

COSTO DE VENTAS DE SERVICIOS

Este grupo registró un saldo de \$17.252,8 a 30 de junio de 2016, este valor representa el 39,8% de los Costos del Sector Público.

GRUPO/Cuenta	Jun. 2016	Jun. 2015	Var Abs.
COSTO DE OPERACIÓN DE SERVICIOS			
Por seguros y reaseguros	3.501,3	6.239,4	(2.738,0)
Positiva Compañía de Seguros S.A.	2.740,0	5.699,6	(2.959,6)
La Previsora S.A. (Compañía de Seguros Generales)	761,4	553,5	207,8
Operaciones de Banca central	888,6	1.809,0	(920,4)
Banco de la República	888,6	1.809,0	(920,4)

Tabla 1-6 Entidades con mayores variaciones del Costo de operación de servicios

Costo de operación de servicios

En comparación con el saldo a 30 de junio de 2015, este grupo muestra una disminución de \$3.545,5 equivalente al 35,1%. Como puede apreciarse en la Tabla 1-6, la cuenta Por seguros y reaseguros responde por buena parte de esa variación.

BALANCE GENERAL CONSOLIDADO

ACTIVOS

A 30 de junio de 2016 los Activos consolidados del Sector Público alcanzan la suma de \$1.192.410,1, lo que representa un incremento de \$59.162,0 equivalente al 5,2%, con respecto al 31 de diciembre de 2015. En la Tabla 1-7 se presentan los grupos que componen los Activos.

CONCEPTO	Jun. 2016	% Par	Dic. 2015	% Par	Variación		
					Absoluta	%	
Inversiones e instrumentos derivados	279.024,7	23,4	260.239,1	23,0	18.785,6	7,2	↑
Propiedades, planta y equipo	198.892,4	16,7	204.343,9	18,0	(5.451,5)	(2,7)	↓
Deudores	189.619,7	15,9	176.993,2	15,6	12.626,5	7,1	↑
Bienes de uso público e históricos y culturales	180.578,5	15,1	176.845,8	15,6	3.732,7	2,1	↑
Otros activos	157.723,3	13,2	165.478,8	14,6	(7.755,5)	(4,7)	↓
Efectivo	106.964,4	9,0	79.736,3	7,0	27.228,1	34,1	↑
Recursos naturales no renovables	70.366,7	5,9	65.375,7	5,8	4.991,0	7,6	↑
Rentas por cobrar	27.883,3	2,3	20.826,6	1,8	7.056,7	33,9	↑
Inventarios	9.222,8	0,8	9.014,4	0,8	208,4	2,3	↑
Saldos en operaciones recíprocas en inversiones patrimoniales	1.234,3	0,1	3.398,4	0,3	(2.164,1)	(63,7)	↓
Saldos de operaciones recíprocas en los activos (cr)	(29.100,0)	(2,4)	(29.004,1)	(2,6)	95,9	0,3	↑
TOTAL ACTIVO	1.192.410,1	100,0	1.133.248,1	100,0	59.162,0	5,2	↑

Tabla 1-7 Grupos del Activo

Gráfica 1-11 Inversiones e instrumentos derivados

Principales saldos a junio de 2016

Cuenta	Valor	%	Entidad(es)	Valor
Inversiones de las reservas internacionales	142.622,1	51,1	Banco de la República	142.622,1
Inversiones administración de liquidez en títulos de deuda	59.630,6	21,4	Fondo de Garantías de Instituciones Financieras	13.505,5
Inversiones patrimoniales en entidades controladas	33.480,9	12,0	Banco de la República	12.548,0
			Tesoro Nacional	6.905,5
			Ecopetrol S.A.	4.590,9
			Banco Agrario de Colombia	2.394,6
			Bogotá D.C.	2.361,3
			Positiva Compañía de Seguros S.A.	2.195,3
			Ministerio de Hacienda y Crédito Público	52.117,2
			Ecopetrol S.A.	34.744,3

INVERSIONES E INSTRUMENTOS DERIVADOS

El saldo de las inversiones e instrumentos derivados a 30 de junio de 2016 alcanza los \$279.024,7, este es el grupo con mayor participación dentro de los Activos, con el 23,4%.

Inversiones e instrumentos derivados

Con respecto al 31 de diciembre de 2015, el grupo Inversiones e instrumentos derivados del Sector Público aumentó en \$18.785,6, es decir, el 7,2%. Las entidades que reportaron las mayores variaciones en este concepto se pueden observar en la Tabla 1-8.

GRUPO/Cuenta	Jun. 2016	Dic. 2015	Var Abs.
INVERSIONES E INSTRUMENTOS DERIVADOS			
Inversiones administración de liquidez en títulos de deuda	59.630,6	41.798,6	17.832,0
Banco de la República	12.548,0	118,5	12.429,5
Banco Agrario de Colombia	2.394,6	964,0	1.430,5
Ecopetrol S.A.	4.590,9	3.161,1	1.429,7
Inversiones patrimoniales en entidades no controladas	24.348,3	16.727,6	7.620,7
Banco de la República	10.067,7	3.795,2	6.272,4
E.S.P. Generadora y Comercializadora de Energía del Caribe S.A.	528,3	74,3	454,0
Empresas Públicas de Medellín	2.517,1	2.079,3	437,8
Inversiones de las reservas internacionales	142.622,1	150.994,5	(8.372,3)
Banco de la República	142.622,1	150.994,5	(8.372,3)

Tabla 1-8 Entidades con mayores variaciones en Inversiones e instrumentos derivados

Gráfica 1-12 Deudores

Principales saldos a junio de 2016

Cuenta	Valor	%	Entidad(es)	Valor
Ingresos no tributarios	57.652,4	30,4	Consejo Superior de la Judicatura	23.757,3
Recursos entregados en administración	43.513,5	22,9	Dirección de Impuestos y Aduanas Nacionales	10.694,7
Préstamos concedidos	35.121,4	18,5	Ecopetrol S.A.	11.926,4
			Ministerio de Hacienda y Crédito Público	11.047,0
			Sistema General de Regalías	9.864,6
			Banco Agrario de Colombia	12.509,8
			Financiera de Desarrollo Territorial S.A.	7.474,8
			Fondo para el Financiamiento del Sector Agropecuario	6.800,1
			Banco de Comercio Exterior de Colombia S.A.	5.468,2
			Fondo Nacional del Ahorro	5.199,7

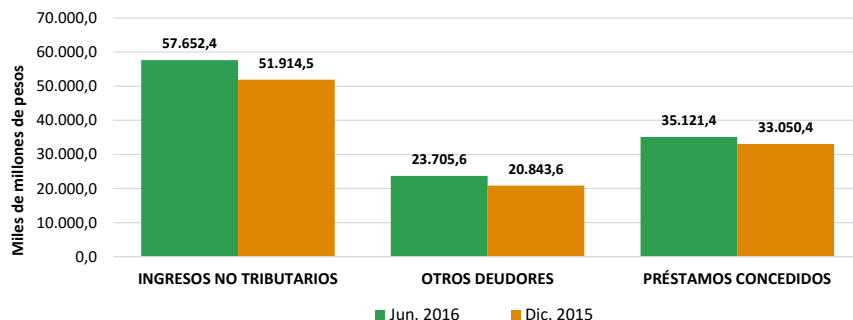
DEUDORES

El grupo presenta un saldo de \$189.619,7, valor que representa el 15,9% de los Activos del Sector Público a junio de 2016.

BALANCE GENERAL CONSOLIDADO

Deudores

Con corte al primer semestre de 2016, este grupo presenta un incremento de \$12.626,5 equivalente al 7,1% con respecto al cierre de diciembre 2015.



Gráfica 1-13 Mayores variaciones de cuentas de Deudores

Gráfica 1-14 Efectivo

Principales saldos a junio de 2016

Cuenta	Valor	%
Depósitos en instituciones financieras	85.528,4	80,0

Cuenta	Valor	%
Administración de liquidez	8.099,4	7,6

Entidad(es)	Valor
Tesoro Nacional	32.184,2
Ecopetrol S.A.	2.592,2
Financiera de Desarrollo Nacional S.A.	2.464,8
Bogotá D.C.	2.452,0
Colpensiones - Fondo de Vejez	2.167,5
Banco Agrario de Colombia	1.545,0
Dirección de Administración de Fondos de la Protección Social	1.258,4

Entidad(es)	Valor
Tesoro Nacional	6.963,2

EFFECTIVO

El grupo Efectivo, al 30 de junio de 2016, alcanza un saldo de \$106.964,4, valor que representa el 9,0% del total de Activos del Sector Público.

Efectivo

Con respecto al 31 de diciembre de 2015, el grupo Efectivo del Sector Público aumentó en \$27.228,1, es decir, el 34,1%. Las entidades que reportaron las mayores variaciones en este concepto se pueden observar en la Tabla 1-9.

GRUPO/Cuenta	Jun. 2016	Dic. 2015	Var Abs.
EFFECTIVO			
Depósitos en instituciones financieras	85.528,4	59.228,5	26.299,8
Tesoro Nacional	32.184,2	13.934,8	18.249,4
Financiera de Desarrollo Nacional S.A.	2.464,8	199,5	2.265,3
Bogotá D.C.	2.452,0	1.341,2	1.110,8
Administración de liquidez	8.099,4	6.030,1	2.069,4
Tesoro Nacional	6.963,2	5.102,0	1.861,2

Tabla 1-9 Entidades con mayores variaciones en Deudores

CONCEPTO	Jun. 2016	% Par	Dic. 2015	% Par	Variación		
					Absoluta	%	
Operaciones de crédito público y financiamiento con banca central	420.691,5	46,5	402.310,5	46,0	18.381,0	4,6	↑
Operaciones de banca central e instituciones financieras	143.419,4	15,9	125.966,5	14,4	17.452,9	13,9	↑
Pasivo estimados	120.365,1	13,3	134.257,9	15,3	(13.892,8)	(10,3)	↓
Otros pasivos	96.793,7	10,7	103.165,1	11,8	(6.371,4)	(6,2)	↓
Cuentas por pagar	95.595,8	10,6	85.693,9	9,8	9.901,9	11,6	↑
Operaciones de financiamiento e instrumentos derivados	24.919,1	2,8	27.389,7	3,1	(2.470,6)	(9,0)	↓
Otros bonos y títulos emitidos	19.883,2	2,2	21.599,4	2,5	(1.716,2)	(7,9)	↓
Obligaciones laborales y de seguridad social integral	13.131,5	1,5	8.197,7	0,9	4.933,8	60,2	↑
Saldos de operaciones recíprocas en los pasivos (db)	(30.479,4)	(3,5)	(33.218,4)	(3,8)	(2.739,0)	(8,2)	↓
TOTAL PASIVO	904.319,9	100,0	875.362,3	100,0	28.957,6	3,3	↑

Tabla 1-10 Grupos del Pasivo

PASIVOS

A 30 de junio de 2016 los Pasivos consolidados del Sector Público alcanzan la suma de \$904.319,9, lo que representa un aumento del 3,3%, es decir, \$28.957,6 con respecto al 31 de diciembre de 2015. En la Tabla 1-10 se presentan los grupos que componen los Pasivos del Sector Público.

BALANCE GENERAL CONSOLIDADO

OPERACIONES DE CRÉDITO PÚBLICO Y FINANCIAMIENTO CON BANCA CENTRAL

A junio de 2016 las Operaciones de crédito público y financiamiento con banca central ascienden a \$420.691,5, cifra que equivale al 4,6,5% del total de los Pasivos del Sector Público.

Gráfica 1-15 Operaciones de crédito público y financiamiento con banca central

Principales saldos a junio de 2016			Entidad(es)	
Cuenta	Valor	%	Entidad(es)	Valor
Operaciones de crédito público internas de largo plazo	229.353,3	54,5	Deuda Pública Nación	213.301,9
Operaciones de crédito público externas de largo plazo	182.439,4	43,4	Deuda Pública Nación	126.610,5
			Ecopetrol S.A.	32.416,5

GRUPO/Cuenta	Jun. 2016	Dic. 2015	Var Abs.
OPERACIONES DE CRÉDITO PÚBLICO Y FINANCIAMIENTO CON BANCA CENTRAL			
Operaciones de crédito público internas de largo plazo	229.353,3	211.128,3	18.224,9
Deuda Pública Nación	213.301,9	198.702,2	14.599,7

Operaciones de crédito público y financiamiento con banca central

Este grupo aumentó su saldo en \$18.381,0 (4,6%) con respecto al corte de diciembre del año 2015. Las Operaciones de crédito público internas de largo plazo tuvieron la mayor variación.

Tabla 1-11 Entidades con mayores variaciones en Operaciones de crédito público y financiamiento con banca central

Gráfica 1-16 Cuentas por pagar

Principales saldos a junio de 2016			Entidad(es)	
Cuenta	Valor	%	Entidad(es)	Valor
Acreedores	41.280,5	43,2	Dirección de Impuestos y Aduanas Nacionales	32.393,7
Intereses por pagar	13.689,2	14,3	Deuda Pública Nación	11.572,2
			Ecopetrol S.A.	1.975,2
			Empresa de Transporte Masivo del Valle de Aburrá Ltda.	1.152,0
Adquisición de bienes y servicios nacionales	13.331,8	13,9	Ecopetrol S.A.	2.786,8
			Agencia Nacional de Infraestructura	2.056,0
			Caja de Previsión Social de Comunicaciones - En Liquidación	1.649,8
Recursos recibidos en administración	9.508,1	9,9	Tesoro Nacional	22.697,5
			Caja Promotora de Vivienda Militar y de Policía	3.343,4
			U.A.E Agencia para la Infraestructura del Meta	2.270,3

CUENTAS POR PAGAR

El saldo de este grupo es de \$95.595,8 a 30 de junio de 2016, y representa un 10,6% del total de los Pasivos del Sector Público.

Cuentas por pagar

A 30 de junio de 2016 el saldo de este grupo aumentó en \$9.901,9 (11,6%) con respecto al último trimestre de 2015. En la Tabla 1-12 se muestran las entidades que reportaron las mayores variaciones.

GRUPO/Cuenta	Jun. 2016	Dic. 2015	Var Abs.
CUENTAS POR PAGAR			
Acreedores	41.280,5	30.433,2	10.847,3
Dirección de Impuestos y Aduanas Nacionales	32.393,7	22.374,3	10.019,5
Oleoducto Central S.A.	454,8	0,8	454,0
Adquisición de bienes y servicios nacionales	13.331,8	16.729,3	(3.397,5)
Ecopetrol S.A.	2.786,8	3.632,9	(846,2)
Cenit Transporte y Logística de Hidrocarburos S.A.S.	326,2	607,8	(281,6)
Ministerio de Defensa Nacional	215,1	486,7	(271,5)

Tabla 1-12 Entidades con mayores variaciones en Cuentas por pagar

BALANCE GENERAL CONSOLIDADO

Gráfica 1-17 Operaciones de financiamiento e instrumentos derivados

Principales saldos a junio de 2016		
Cuenta	Valor	%
Operaciones de financiamiento externas de largo plazo	10.862,6	43,6
Cuenta	Valor	%
Operaciones de financiamiento internas de corto plazo	9.018,1	36,2
Cuenta	Valor	%
Operaciones de financiamiento internas de largo plazo	4.733,6	19,0

Entidad(es)	Valor
Refinería de Cartagena S.A.	5.281,8
Banco de Comercio Exterior de Colombia S.A.	1.843,6
Financiera de Desarrollo Territorial S.A.	1.562,1
Oleoducto Central S.A.	1.397,1

Entidad(es)	Valor
Tesoro Nacional	12.814,9
Banco Agrario de Colombia	832,1
Empresas Públicas de Medellín	584,1
E.S.P. Empresa de Energía de Bogotá S.A.	469,1

Entidad(es)	Valor
Banco Agrario de Colombia	5.457,0
Empresa de Transporte Masivo del Valle de Aburrá Ltda.	4.521,5
E.S.P. Transportadora de Gas Internacional S.A.	1.717,0
Refinería de Cartagena S.A.	1.406,4

OPERACIONES DE FINANCIAMIENTO

El saldo de este grupo es de \$24.919,1 a 30 de junio de 2016, valor que representa un 2,8% del total de los Pasivos del Sector Público.

PATRIMONIO

A 30 de junio de 2016, el Patrimonio del Consolidado de las entidades que conforman el Sector Público en Colombia registró un saldo de \$268.551,4, que comparado con el saldo reportado a 31 de diciembre de 2015, aumentó en \$31.791,7, es decir, el 13,4%.

Tabla 1-13 Grupos del Patrimonio

CONCEPTO	Jun. 2016	% Par	Dic. 2015	% Par	Variación	
					Absoluta	%
Patrimonio institucional	248.601,0	92,6	239.552,5	101,2	9.048,5	3,8 ↑
Resultados consolidados del ejercicio	38.543,2	14,3	(36.720,8)	(15,5)	75.264,0	... ↑
Hacienda pública	(18.592,8)	(6,9)	33.928,0	14,3	(52.520,8)	(154,8) ↓
TOTAL PATRIMONIO	268.551,4	100,0	236.759,7	100,0	31.791,7	13,4 ↑

ENTIDADES CON MAYORES INCREMENTOS EN LOS RESULTADOS

Entidades	Jun. 2016	Jun. 2015	Var. Abs.
Deuda Pública Nación	(17.985,9)	(28.701,4)	10.715,5
Dirección de Impuestos y Aduanas Nacionales	3.766,9	(5.007,8)	8.774,7
Ministerio de Hacienda y Crédito Público	7.318,8	2.702,8	4.616,0
Banco de la República	1.279,7	(1.054,6)	2.334,2
Consejo Superior de la Judicatura	5.032,2	2.858,1	2.174,2
Bogotá D.C.	3.256,5	1.148,4	2.108,1

RESULTADOS

En la Tabla 1-14, se presentan las entidades que registraron los mayores incrementos en sus resultados durante el primer semestre de 2016, comparados con el mismo período del 2015.

Tabla 1-14 Entidades con mayores incrementos en los Resultados

BALANCE GENERAL CONSOLIDADO

Gráfica 1-18 Patrimonio institucional

Principales saldos a junio de 2016

Cuenta	Valor	%
Capital de los fondos de reservas de pensiones	58.844,0	23,7

Cuenta	Valor	%
Superávit Banca central	53.558,4	21,5

Cuenta	Valor	%
Capital fiscal	52.354,3	21,1

Cuenta	Valor	%
Resultados de ejercicios anteriores	37.725,2	15,2

Entidad(es)	Valor
Colpensiones - Fondo de Vejez	47.082,1
Colpensiones - Fondo de Sobrevivientes	5.947,7
Colpensiones - Fondo de Invalidez	3.062,2
Fondo Nacional de Prestaciones Sociales del Magisterio	1.695,2

Entidad(es)	Valor
Banco de la República	53.558,4

Entidad(es)	Valor
Agencia Nacional de Infraestructura	15.528,4
Fondo de Garantías de Instituciones Financieras	14.319,1
U.A.E. de la Aeronáutica Civil	11.926,8
Instituto Nacional de Vías	11.495,0

Entidad(es)	Valor
Empresas Públicas de Medellín	16.039,3
Agencia Nacional de Infraestructura	14.478,1
Instituto Nacional de Vías	10.760,1
Ecopetrol S.A.	10.158,1

PATRIMONIO INSTITUCIONAL

Este grupo registró un saldo de \$248.601,0, con una participación del 92,6% en el total del Patrimonio a 30 de junio de 2016.

Hacienda Pública

El saldo de este grupo disminuyó \$52.520,8, equivalente al 154,8% con respecto al cierre de 2015. En la Tabla 1-15 se muestran las entidades que reportaron las mayores variaciones.

GRUPO/Cuenta	Jun. 2016	Dic. 2015	Var Abs.
HACIENDA PÚBLICA			
Capital fiscal	(126.959,9)	(88.776,5)	(38.183,4)
Deuda Pública Nación	(336.542,3)	(290.808,7)	(45.733,6)
Tesoro Nacional	1.271,9	14.074,7	(12.802,7)
Bogotá D.C.	40.525,9	19.066,8	21.459,1
Patrimonio público incorporado	41.136,7	62.451,3	(21.314,6)
Bogotá D.C.	28.319,4	50.799,3	(22.479,9)
Ministerio de Justicia y del Derecho	0,5	2.529,5	(2.528,9)

Tabla 1-15 Entidades con mayores variaciones de la Hacienda Pública

INTERÉS MINORITARIO

En el primer semestre de 2016, el interés minoritario del consolidado del Sector Público asciende a \$19.538,8; que corresponde al interés minoritario del sector privado. Con respecto al saldo correspondiente a 31 de diciembre de 2015, el interés minoritario disminuyó \$1.587,3 (7,5%).

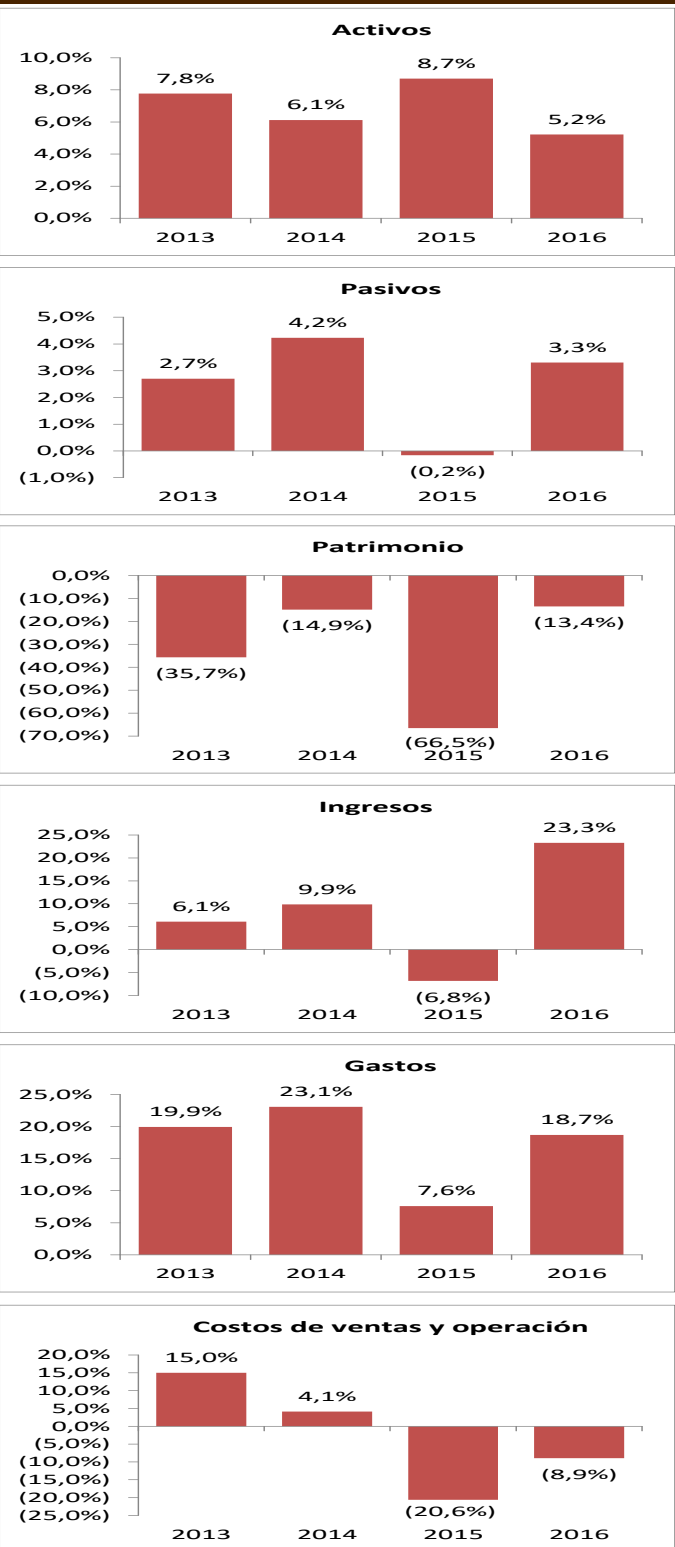
ESPACIO EN BLANCO

MAYORES SALDOS Y VARIACIONES POR CLASE

Tabla 1-16 Diez mayores saldos por Clase

ACTIVOS	
Diez mayores saldos	
Banco de la República	178.939,3
Ecopetrol S.A.	111.532,9
Bogotá D.C.	82.733,5
Ministerio de Hacienda y Crédito Público	70.663,5
Ministerio de Minas y Energía	55.171,7
Tesoro Nacional	50.580,2
Agencia Nacional de Infraestructura	41.265,0
Empresas Públicas de Medellín	36.834,0
Instituto Nacional de Vías	32.606,5
Ministerio de Defensa Nacional	29.305,2
PASIVOS	
Diez mayores saldos	
Deuda Pública Nación	366.755,1
Banco de la República	124.275,4
Dirección de Impuestos y Aduanas Nacionales	96.073,3
Ecopetrol S.A.	67.018,4
Tesoro Nacional	36.550,8
Banco Agrario de Colombia	22.887,1
Refinería de Cartagena S.A.	17.202,2
Empresas Públicas de Medellín	16.863,9
Ministerio de Defensa Nacional	12.401,1
Policía Nacional	12.272,6
PATRIMONIO	
Diez mayores saldos	
Bogotá D.C.	75.915,4
Ministerio de Minas y Energía	54.977,2
Banco de la República	53.384,3
Ministerio de Hacienda y Crédito Público	51.465,9
Ecopetrol S.A.	43.364,7
Agencia Nacional de Infraestructura	30.416,9
Instituto Nacional de Vías	28.006,7
Empresas Públicas de Medellín	19.126,6
Consejo Superior de la Judicatura	17.709,0
Sistema General de Regalías	16.837,9
INGRESOS	
Diez mayores saldos	
Tesoro Nacional	112.169,2
Dirección de Impuestos y Aduanas Nacionales	71.065,4
Deuda Pública Nación	53.712,2
Ecopetrol S.A.	26.951,8
Dirección de Administración de Fondos de la Protección Social	20.478,0
Ministerio de Hacienda y Crédito Público	16.168,9
Ministerio de Educación Nacional	14.785,7
Ministerio del Trabajo	10.036,0
Bogotá D.C.	8.629,0
Consejo Superior de la Judicatura	6.788,8
GASTOS	
Diez mayores saldos	
Tesoro Nacional	99.411,8
Deuda Pública Nación	71.698,1
Dirección de Impuestos y Aduanas Nacionales	67.285,6
Dirección de Administración de Fondos de la Protección Social	19.134,3
Ministerio de Educación Nacional	14.268,6
Ecopetrol S.A.	10.826,5
Ministerio del Trabajo	10.297,4
Ministerio de Hacienda y Crédito Público	8.850,1
Ministerio de Defensa Nacional	5.926,2
U.A.E. de Gestión Pensional y Contribuciones Parafiscales de la Protección Social	5.230,9
COSTOS	
Diez mayores saldos	
Ecopetrol S.A.	14.975,6
Refinería de Cartagena S.A.	3.031,9
Positiva Compañía de Seguros S.A.	2.795,4
Empresas Públicas de Medellín	2.725,5
UNE EPM Telecomunicaciones S.A.	1.032,7
Banco de la República	888,9
Cenit Transporte y Logística de Hidrocarburos S.A.S.	888,3
La Previsora S.A. (Compañía de Seguros Generales)	761,4
Bogotá D.C.	760,1
Polipropileno del Caribe S.A.	708,2

Gráfica 1-19 Comparativo Variación por Clase 2013-2016



ANÁLISIS VERTICAL POR GRUPOS 2012 - 2016 DEL CONSOLIDADO SECTOR PÚBLICO

ANÁLISIS VERTICAL CLASE - GRUPO CONSOLIDADO SECTOR PÚBLICO A JUNIO							
Grupos	jun-12	jun-13	jun-14	jun-15	jun-16	Comportamiento	Promedio
Activos	100,00%	100,00%	100,00%	100,00%	104,88%		
Inversiones e instrumentos derivados	15,14%	18,72%	19,47%	22,08%	23,40%		19,76%
Otros activos	18,44%	17,99%	18,15%	14,33%	13,23%		16,43%
Propiedades, planta y equipo	17,38%	16,37%	15,84%	17,07%	16,68%		16,67%
Deudores	14,89%	15,53%	15,01%	16,08%	15,90%		15,48%
Bienes de uso público e históricos y culturales	11,43%	11,69%	11,55%	11,27%	15,14%		12,22%
Efectivo	11,43%	9,70%	9,74%	9,98%	8,97%		9,96%
Recursos naturales no renovables	9,50%	9,00%	8,90%	7,58%	5,90%		8,18%
Saldos de operaciones recíprocas en los activos (Cr)	2,66%	2,44%	1,88%	2,29%	-2,44%		1,37%
Rentas por cobrar	3,29%	2,48%	2,10%	2,16%	2,34%		2,47%
Inventarios	1,02%	0,92%	0,90%	0,82%	0,77%		0,89%
Saldos en operaciones recíprocas en inversiones patrimoniales	0,13%	0,05%	0,22%	0,89%	0,10%		0,28%
Pasivos	101,95%	103,33%	105,22%	102,43%	95,60%		
Operaciones de crédito público y financiamiento con banca central	32,41%	36,86%	38,35%	44,39%	46,52%		39,71%
Pasivos estimados	28,67%	27,19%	25,25%	15,84%	13,31%		22,05%
Operaciones de banca central e instituciones financieras	15,02%	13,68%	14,16%	15,28%	15,86%		14,80%
Otros pasivos	12,02%	10,59%	10,74%	11,71%	10,70%		11,15%
Cuentas por pagar	10,47%	10,99%	11,36%	10,95%	10,57%		10,87%
Saldos de operaciones recíprocas en los pasivos (db)	3,12%	3,71%	4,73%	3,66%	-3,37%		2,37%
Otros bonos y títulos emitidos	2,15%	2,05%	2,12%	2,44%	2,20%		2,19%
Operaciones de financiamiento e instrumentos derivados	1,71%	1,55%	1,98%	2,23%	2,76%		2,04%
Obligaciones laborales y de seguridad social integral	0,69%	0,80%	0,77%	0,82%	1,45%		0,91%
Patrimonio	100,00%	100,00%	100,00%	100,00%	100,00%		
Patrimonio institucional	75,69%	56,39%	63,98%	92,07%	92,57%		76,14%
Resultados consolidados del ejercicio	38,34%	18,48%	14,53%	6,54%	14,35%		18,45%
Hacienda pública	-14,02%	25,13%	21,48%	1,39%	-6,92%		5,41%
Ingresos	100,00%	100,00%	100,00%	100,00%	100,00%		
Ingresos fiscales	45,79%	49,24%	50,72%	53,92%	50,11%		49,96%
Otros ingresos	17,61%	13,56%	15,11%	22,04%	29,87%		19,64%
Venta de bienes	20,15%	19,00%	16,63%	13,39%	9,45%		15,72%
Venta de servicios	14,03%	15,32%	16,22%	19,50%	15,01%		16,02%
Saldos de operaciones recíprocas en los ingresos (db)	4,73%	7,80%	6,45%	9,28%	5,99%		6,85%
Administración del sistema general de pensiones	5,27%	6,17%	5,47%	0,00%	0,00%		3,38%
Transferencias	1,88%	4,48%	2,27%	0,40%	1,29%		2,06%
Operaciones interinstitucionales	0,00%	0,02%	0,03%	0,04%	0,26%		0,07%
Ajustes por inflación	0,01%	0,00%	0,00%	0,00%	0,00%		0,00%
Gastos	222,23%	147,77%	126,63%	112,99%	135,64%		
Otros gastos	62,48%	35,71%	31,34%	39,68%	52,36%		44,31%
Gasto público social	49,59%	34,03%	29,18%	26,70%	27,12%		33,32%
De administración	55,30%	34,06%	26,29%	18,90%	24,70%		31,85%
De operación	30,01%	29,35%	23,47%	20,80%	22,64%		25,25%
Saldos de operaciones recíprocas en los gastos (cr)	34,14%	22,06%	12,96%	10,74%	8,54%		17,69%
Provisiones, depreciaciones y amortizaciones	31,20%	15,08%	12,83%	8,93%	8,75%		15,36%
Transferencias	24,19%	19,62%	14,95%	8,24%	8,34%		15,07%
Participación del interés minoritario en los resultados	3,48%	1,97%	1,52%	0,48%	0,15%		1,52%
Operaciones interinstitucionales	0,11%	0,01%	0,00%	0,00%	0,14%		0,05%
Costos de ventas y operación	100,00%	100,00%	100,00%	100,00%	100,00%		
Costo de ventas de bienes	39,14%	39,94%	39,37%	41,78%	45,03%		41,05%
Costo de ventas de servicios	29,48%	25,12%	26,35%	37,00%	39,85%		31,56%
Costo de operación de servicios	31,38%	34,94%	34,28%	21,22%	15,12%		27,39%

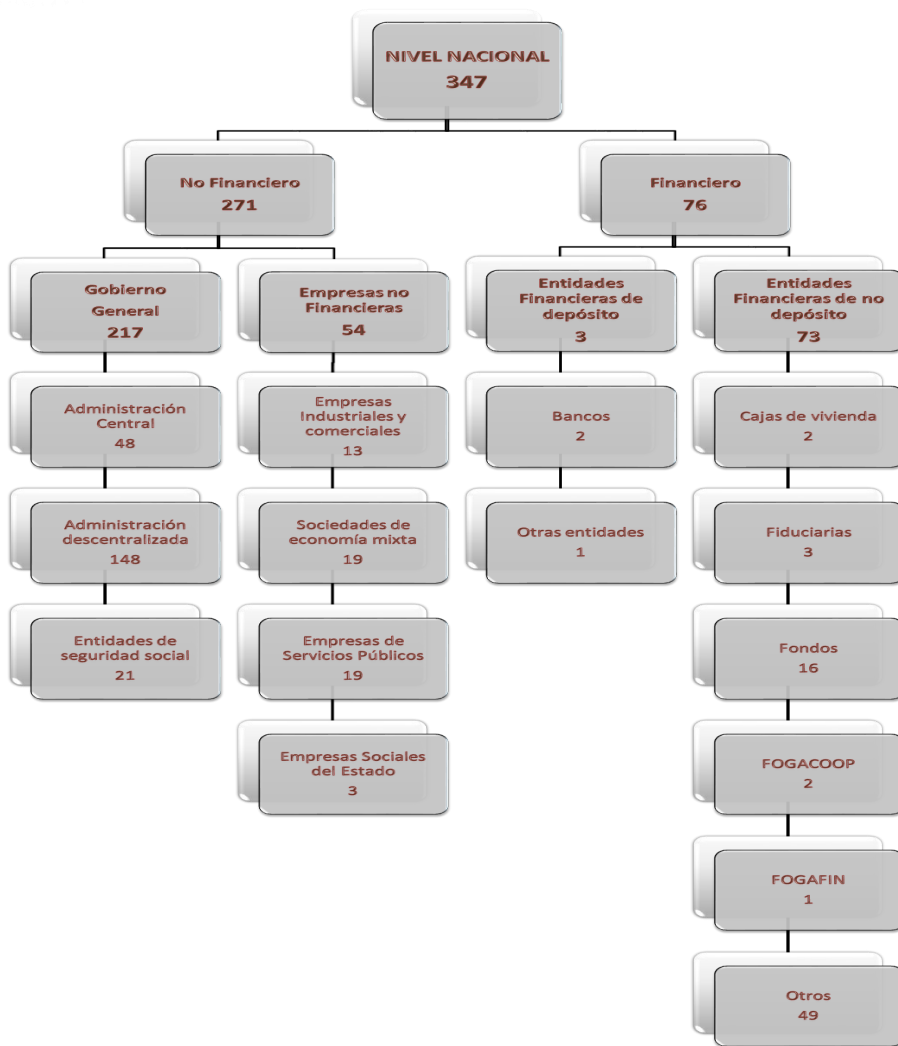
INDICADORES FINANCIEROS CONSOLIDADO SECTOR PÚBLICO 2012 - 2016

INDICADORES FINANCIEROS
A 30 DE JUNIO

INDICADOR	DEFINICIÓN	FÓRMULA	2012	2013	2014	2015	2016	Evolución	INTERPRETACIÓN
CAPACIDAD TRIBUTARIA	Es el valor promedio que cada habitante le aporta a la entidad por impuestos.	Cuenta 4105 Ingresos tributarios / Población (en miles de pesos) =	1.342,1	1.367,7	1.573,9	1.535,2	1.779,1		Un incremento o disminución indica la capacidad de la entidad en la generación de ingresos tributarios.
IMPORTANCIA DE LOS INGRESOS TRIBUTARIOS	Representa la participación que tienen los ingresos tributarios dentro de los ingresos totales.	Cuenta 4105 Ingresos tributarios / Clase 4 Ingresos totales =	36,6%	35,6%	37,7%	39,9%	38,0%		El porcentaje muestra la importancia (dependencia) de los ingresos tributarios en el total de los ingresos.
IMPORTANCIA DE LOS INGRESOS FISCALES (Tributarios y No Tributarios)	Representa la participación que tienen los ingresos fiscales dentro de los gastos totales.	Cuenta 4105 Ingresos tributarios + cuenta 4110 No tributarios / Clase 5 Gastos totales =	92,6%	90,1%	84,7%	82,2%	77,3%		Cuanto mayor sea este indicador se necesitarán menos recursos por transferencias y endeudamiento para cubrir los egresos.
DEPENDENCIA DE LAS TRANSFERENCIAS	Representa la participación que tienen las transferencias dentro de los ingresos totales.	Grupo 44 Ingresos por transferencias / Clase 4 Ingresos totales =	1,9%	4,5%	2,3%	0,4%	1,3%		Cuanto mayor sea este indicador, el departamento será más dependiente de las transferencias nacionales.
GASTOS DE OPERACIÓN Y ADMINISTRACIÓN	Expresa la participación de los gastos en actividades de dirección, planeación, apoyo y en desarrollo de la operación básica de la entidad sobre los gastos totales.	Grupo 51 Gastos Administración + Grupo 52 Gastos de Operación / Clase 5 Gastos totales =	38,4%	42,9%	39,3%	35,1%	34,9%		Entre mas alta sea esta proporción, habrá menos recursos disponibles para gastos sociales e inversión.
GASTO PÚBLICO SOCIAL	Expresa el porcentaje del total de gastos destinados por las entidades contables públicas para satisfacer necesidades básicas.	Grupo 55 Gasto público social / Clase 5 Gastos totales =	22,3%	23,0%	23,0%	23,6%	20,0%		Entre mas alto el resultado significa que habrá una mayor proporción de recursos destinados a necesidades básicas.
NIVEL DE ENDEUDAMIENTO TOTAL	Mide el endeudamiento total de la entidad con relación a sus activos.	Clase 2 Total Pasivos / Clase 1 Total Activos =	82,4%	78,7%	79,9%	77,8%	75,8%		Refleja la proporción de las obligaciones totales en relación con sus activos. Entre más alto este indicador mayores compromisos con terceros.
NIVEL DE ENDEUDAMIENTO FINANCIERO	Mide el endeudamiento financiero de la entidad con relación a sus activos.	Grupo 22 Operaciones de Crédito Público y Financiamiento con Banca Central + Grupo 23 Operaciones de financiamiento e instrumentos derivados / Clase 1 Total Activos =	28,1%	30,2%	32,2%	36,2%	37,4%		Refleja la proporción de las obligaciones financieras en relación con sus activos. Entre más alto este indicador mas compromisos con acreedores financieros.

ESPACIO EN BLANCO

SITUACIÓN FINANCIERA Y DE RESULTADOS DEL NIVEL NACIONAL



COBERTURA

A junio 30 de 2016, se consolidaron 347 entidades, que representan el 98,6% de las 352 entidades que conforman el universo de entidades del Nivel Nacional.

En la Gráfica 2-1, se muestra la distribución de las entidades contables públicas consolidadas en el Nivel Nacional: No financieras 78,1%, de las cuales el 80,1% pertenecen al Gobierno General y el restante 19,9% son Empresas no Financieras. Entre tanto, las Entidades Financieras son el 21,9%, de las cuáles el 3,9% son Entidades Financieras de Depósito y el 96,1% son Entidades Financieras de No Depósito.

El subcentro Administración descentralizada agrupa el mayor número de entidades (148), 42,6% del total de entidades consolidadas a 30 de junio de 2016.

A junio 30 de 2016, el 42,6% del total de entidades consolidadas del Nivel Nacional pertenecen al subcentro Administración descentralizada. En total, son 148 entidades de las 347 consolidadas.

SITUACIÓN FINANCIERA Y DE RESULTADOS



REPÚBLICA DE COLOMBIA
NIVEL NACIONAL
BALANCE GENERAL CONSOLIDADO
A 30 DE JUNIO DE 2016

(Cifras expresadas en miles de millones de pesos)

	Jun - 2016	Dic - 2015		Jun - 2016	Dic - 2015
ACTIVOS:			PASIVOS:		
ACTIVO CORRIENTE	210.554,2	165.610,7	PASIVO CORRIENTE	291.671,4	224.812,9
EFFECTIVO	62.643,1	38.357,3	OPERACIONES DE BANCA CENTRAL E INSTITUCIONES FINANCIERAS	19.408,6	17.093,1
INVERSIONES E INSTRUMENTOS DERIVADOS	55.654,9	54.997,4	OPERACIONES DE CRÉDITO PÚBLICO Y FINANCIAMIENTO CON BANCA CENTRAL	66.707,1	23.606,2
RENTAS POR COBRAR	16.953,1	11.608,2	OPERACIONES DE FINANCIAMIENTO E INSTRUMENTOS DERIVADOS	16.525,9	14.178,2
DEUDORES	68.322,1	58.790,6	CUENTAS POR PAGAR	76.613,5	65.756,5
INVENTARIOS	7.342,7	7.191,9	OBLIGACIONES LABORALES Y DE SEGURIDAD SOCIAL INTEGRAL	7.211,9	3.146,4
PROPIEDADES, PLANTA Y EQUIPO	466,6	265,2	OTROS BONOS Y TÍTULOS EMITIDOS	7.302,8	7.793,3
OTROS ACTIVOS	10.043,2	6.595,2	PASIVOS ESTIMADOS	29.996,1	25.013,7
MENOS: SALDOS DE OPERACIONES RECÍPROCAS EN LOS ACTIVOS (CR)	(10.871,5)	(12.195,1)	OTROS PASIVOS	75.234,3	79.110,9
			MENOS: SALDOS DE OPERACIONES RECÍPROCAS EN LOS PASIVOS (DB)	(7.328,8)	(10.885,4)
ACTIVO NO CORRIENTE	412.552,1	415.928,4	PASIVO NO CORRIENTE	421.150,5	477.060,2
INVERSIONES E INSTRUMENTOS DERIVADOS	37.334,2	32.188,9	OPERACIONES DE BANCA CENTRAL E INSTITUCIONES FINANCIERAS	5.329,6	5.962,2
DEUDORES	76.262,1	75.062,9	OPERACIONES DE CRÉDITO PÚBLICO Y FINANCIAMIENTO CON BANCA CENTRAL	327.191,8	352.322,3
PROPIEDADES, PLANTA Y EQUIPO	92.775,2	101.080,8	OPERACIONES DE FINANCIAMIENTO E INSTRUMENTOS DERIVADOS	10.135,7	15.135,5
BIENES DE USO PÚBLICO E HISTÓRICOS Y CULTURALES	73.038,6	70.316,1	CUENTAS POR PAGAR	1.871,3	2.913,2
RECURSOS NATURALES NO RENOVABLES	70.307,6	65.327,4	OBLIGACIONES LABORALES Y DE SEGURIDAD SOCIAL INTEGRAL	44,8	46,2
OTROS ACTIVOS	69.617,4	74.747,7	OTROS BONOS Y TÍTULOS EMITIDOS	11.695,2	12.947,1
MENOS: SALDOS DE OPERACIONES RECÍPROCAS EN LOS ACTIVOS (CR)	(6.687,5)	(4.002,5)	PASIVOS ESTIMADOS	59.628,9	78.135,0
SALDOS EN OPERACIONES RECÍPROCAS EN INVERSIONES PATRIMONIALES	(95,5)	1.207,1	OTROS PASIVOS	11.532,0	14.456,2
			MENOS: SALDOS DE OPERACIONES RECÍPROCAS EN LOS PASIVOS (DB)	(6.278,8)	(4.857,5)
			TOTAL PASIVO:	712.821,9	701.873,1
			INTERÉS MINORITARIO:	16.389,5	17.882,3
			INTERÉS MINORITARIO SECTOR PRIVADO	14.916,0	15.872,0
			INTERÉS MINORITARIO SECTOR PÚBLICO	1.473,5	2.010,3
			PATRIMONIO:	(106.105,1)	(138.216,3)
			HACIENDA PÚBLICA	(250.986,6)	(190.400,5)
			PATRIMONIO INSTITUCIONAL	126.775,9	105.387,2
			RESULTADOS CONSOLIDADOS DEL EJERCICIO	18.105,6	(53.203,0)
TOTAL ACTIVO:	623.106,3	581.539,1	TOTAL PASIVO, INTERÉS MINORITARIO Y PATRIMONIO:	623.106,3	581.539,1
CUENTAS DE ORDEN DEUDORAS:	0,0	0,0	CUENTAS DE ORDEN ACREEDORAS:	0,0	0,0
DERECHOS CONTINGENTES	627.421,0	622.370,1	RESPONSABILIDADES CONTINGENTES	7.432.915,5	3.186.346,3
DEUDORAS FISCALES	63.665,9	74.921,6	ACREEDORAS FISCALES	15.791,8	19.527,0
DEUDORAS DE CONTROL	396.326,0	412.227,2	ACREEDORAS DE CONTROL	496.216,6	435.098,9
MENOS: DEUDORAS POR CONTRA (CR)	(1.087.412,9)	(1.109.518,9)	MENOS: ACREEDORAS POR CONTRA (DB)	(7.944.923,9)	(3.640.972,2)

PEDRO LUIS BOHÓRQUEZ RAMÍREZ
Contador General de la Nación

HECHOS DESTACADOS

Los Activos aumentaron 7,1% y en ellos se destaca el aumento del Efectivo un 63,3% y de las Rentas por cobrar un 46,0%. Y, también es importante mencionar que las Operaciones recíprocas en los Activos crecieron 8,4% con respecto a diciembre de 2015.

Los Pasivos crecieron 1,6% y en ellos se destaca el crecimiento de las Obligaciones laborales y de seguridad social integral en un 127,3% y de las Cuentas por pagar en un 14,3%. Mientras que los Operaciones de financiamiento e instrumentos derivados y los Pasivos estimados disminuyeron 9,0% y 13,1%, respectivamente.

El Patrimonio disminuyó su saldo negativo al pasar de \$138.216,3 a \$106.105,1 y esto se explica, fundamentalmente, por el aumento de los Resultados consolidados de Ejercicio.

SITUACIÓN FINANCIERA Y DE RESULTADOS



REPÚBLICA DE COLOMBIA
NIVEL NACIONAL
ESTADO DE ACTIVIDAD FINANCIERA, ECONÓMICA, SOCIAL Y AMBIENTAL CONSOLIDADO
POR EL PERÍODO DEL 1 DE ENERO A 30 DE JUNIO
(Cifras expresadas en miles de millones de pesos)

	Junio 2016	Junio 2015
INGRESOS OPERACIONALES	174.909,7	139.544,0
INGRESOS FISCALES	93.926,4	80.476,2
VENTA DE BIENES	21.216,0	24.515,0
VENTA DE SERVICIOS	15.775,9	19.049,4
TRANSFERENCIAS	275,0	113,1
OPERACIONES INTERINSTITUCIONALES	516,8	69,4
OTROS INGRESOS	48.485,8	25.819,3
MENOS: SALDO POR CONCILIACIÓN EN LOS INGRESOS (DB)	(5.286,2)	(10.498,4)
COSTO DE VENTAS Y OPERACIÓN	28.029,0	32.253,7
COSTO DE VENTAS DE BIENES	19.287,9	19.686,9
COSTO DE VENTAS DE SERVICIOS	4.891,2	5.643,3
COSTOS DE OPERACIÓN DE SERVICIOS	3.849,9	6.923,5
GASTOS OPERACIONALES	132.832,6	111.081,3
DE ADMINISTRACIÓN	17.774,4	11.334,5
DE OPERACIÓN	23.303,1	21.077,9
PROVISIONES, DEPRECIACIONES Y AMORTIZACIONES	7.503,7	6.338,1
TRANSFERENCIAS GIRADAS	29.968,0	27.770,2
GASTO PÚBLICO SOCIAL	9.480,6	10.917,4
OPERACIONES INTERINSTITUCIONALES	82,6	30,4
OTROS GASTOS	47.494,0	37.656,2
MENOS: SALDOS POR CONCILIAR EN LOS GASTOS	(2.773,8)	(4.043,4)
EXCEDENTE O DÉFICIT OPERACIONAL	14.048,1	(3.791,0)
INGRESOS NO OPERACIONALES	2.793,1	1.288,3
OTROS INGRESOS	2.793,1	1.288,3
GASTOS NO OPERACIONALES	793,8	437,2
OTROS GASTOS	793,8	437,2
EXCEDENTE O DÉFICIT NO OPERACIONAL	1.999,3	851,1
EXCEDENTE O DÉFICIT DE ACTIVIDADES ORDINARIAS	16.047,4	(2.939,9)
PARTIDAS EXTRAORDINARIAS	2.192,5	3.463,5
INGRESOS EXTRAORDINARIOS	3.733,4	3.802,4
GASTOS EXTRAORDINARIOS	1.540,9	338,9
EXCEDENTE O DÉFICIT ANTES DE AJUSTES	18.239,9	523,6
EFFECTO NETO POR EXPOSICIÓN A LA INFLACIÓN	0,0	(0,3)
AJUSTES POR INFLACIÓN	0,0	(0,3)
PARTICIPACIÓN DEL INTERÉS MINORITARIO EN LOS RESULTADOS	134,3	633,2
SECTOR PRIVADO	63,2	561,6
SECTOR PÚBLICO	71,1	71,6
EXCEDENTE O DÉFICIT DEL EJERCICIO	18.105,6	(109,9)

PEDRO LUIS BOHÓRQUEZ RAMÍREZ
Contador General de la Nación

HECHOS DESTACADOS

Los Ingresos aumentaron 18,2%, y dentro de estos, los Ingresos fiscales se incrementaron 16,7% y los Otros Ingresos 78,0%. En cambio, la Venta de bienes disminuyó 13,5% y la Venta de servicios 17,2% con relación al mismo periodo de 2015.

Los Gastos aumentaron 20,3% en tanto que los Costos disminuyeron 13,1%.

Los Resultados del ejercicios aumentaron \$18.215,6 al pasar de un déficit de \$109,9 a un superávit de 18.105,6.

ESTADO DE ACTIVIDAD FINANCIERA, ECONÓMICA, SOCIAL Y AMBIENTAL

Las entidades que conforman el consolidado del Nivel Nacional pasaron de tener un déficit de \$109,9 en el segundo trimestre de 2015 a un superávit de \$18.105,6 en el mismo trimestre de 2016. Explicado, fundamentalmente, por el aumento de los Ingresos en \$26.377,2 y la disminución de los Costos en \$4.224,7.

En los ingresos se destaca el crecimiento de los Otros ingresos por \$24.102,4 aunque disminuyeron la Venta de bienes y de servicios en \$3.299,0 y \$3.273,5, respectivamente. En los Gastos, se destaca el aumento de los De administración en \$6.439,8 y en los Costos, la disminución del Costo de operación de servicios por \$3.073,6.

	jun-16	Part. %	jun-15	Part. %	Variación			
					Absoluta	%		
INGRESOS	Ingresos fiscales	93.926,4	51,8	80.476,2	55,6	13.450,2	16,7	↑
	Otros ingresos	55.012,4	30,3	30.910,0	21,4	24.102,4	78,0	↑
	Venta de bienes	21.216,0	11,7	24.515,0	16,9	(3.299,0)	(13,5)	↓
	Venta de servicios	15.775,9	8,7	19.049,4	13,2	(3.273,5)	(17,2)	↓
	Operaciones interinstitucionales	516,8	0,3	69,4	0,0	447,3	...	↑
	Transferencias	275,0	0,2	113,1	0,1	161,9	143,1	↑
	Ajustes por inflación	0,0	0,0	(0,3)	(0,0)	0,3	104,0	↑
	Saldos de operaciones recíprocas en los ingresos (db)	(5.286,1)	(2,9)	(10.498,4)	(7,3)	(5.212,3)	(49,6)	↓
	181.436,3	100,0	144.634,4	100,0	26.377,2	18,2	↑	
GASTOS	Otros gastos	49.828,8	36,8	38.432,4	34,2	11.396,5	29,7	↑
	Transferencias	29.968,0	22,1	27.770,2	24,7	2.197,9	7,9	↑
	De operación	23.303,1	17,2	21.077,9	18,7	2.225,2	10,6	↑
	De administración	17.774,4	13,1	11.334,5	10,1	6.439,8	56,8	↑
	Gasto público social	9.480,6	7,0	10.917,4	9,7	(1.436,8)	(13,2)	↓
	Provisiones, depreciaciones y amortizaciones	7.503,7	5,5	6.338,1	5,6	1.165,6	18,4	↑
	Operaciones interinstitucionales	82,6	0,1	30,4	0,0	52,2	171,6	↑
	Participación del interés minoritario en los resultados	134,3	0,1	633,2	0,6	(498,9)	(78,8)	↓
	Saldos de operaciones recíprocas en los gastos (cr)	(2.773,8)	(2,1)	(4.043,4)	(3,6)	(1.269,6)	(31,4)	↓
	135.301,6	100,0	112.490,6	100,0	22.811,0	20,3	↑	
COSTOS DE VENTAS Y OPERACIÓN	Costo de ventas de bienes	19.287,9	68,8	19.686,9	61,0	(399,0)	(2,0)	↓
	Costo de ventas de servicios	4.891,2	17,5	5.643,3	17,5	(752,1)	(13,3)	↓
	Costo de operación de servicios	3.849,9	13,7	6.923,5	21,5	(3.073,6)	(44,4)	↓
	28.029,0	100,0	32.253,7	100,0	(4.224,7)	(13,1)	↓	
RESULTADO CONSOLIDADO	18.105,6	100,0	(109,9)	100,0	18.215,6	...	↑	

Tabla 2-1 Grupos de los Ingresos, Gastos y Costos de ventas y operación

ESTADO DE ACTIVIDAD FINANCIERA, ECONÓMICA, SOCIAL Y AMBIENTAL

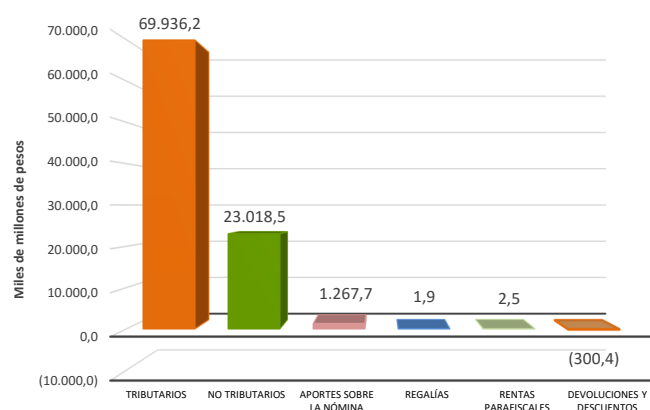
INGRESOS

Los recursos generados por las entidades públicas del Nivel Nacional a junio de 2016, fueron del orden de \$181.436,3, lo que representa un incremento de 18,2% con respecto a los datos registrados en el mismo periodo de 2015.

Ingresos fiscales

El saldo de este grupo presenta un aumento de \$13.450,2, equivalente al 16,7% con respecto al 30 de junio de 2015. Además, tiene una participación del 51,8% en el total de los Ingresos del Nivel Nacional. Los Ingresos tributarios representan el 74,5% del total de los Ingresos fiscales. En la Tabla 2-2 se muestran los impuestos mas representativos y sus variaciones.

Gráfica 2-2 Composición de los Ingresos fiscales



INGRESOS TRIBUTARIOS DEL 1 DE ENERO AL 30 DE JUNIO
Miles de millones de pesos

CONCEPTO	jun-16		jun-15		Variación	
	VALOR	% PAR	VALOR	% PAR	Abs.	%
Impuesto al valor agregado - IVA	22.495,6	32,2	21.363,1	36,1	1.132,5	5,3
Impuesto sobre la renta y complementarios	21.846,5	31,2	23.958,8	40,5	(2.112,3)	(8,8)
Impuesto sobre la renta para la equidad (CREE)	8.122,3	11,6	11,3	0,0	8.110,9	...
Impuesto a la riqueza	4.522,2	6,5	5.475,7	9,3	(953,5)	(17,4)
Gravamen a los movimientos financieros	3.477,5	5,0	3.107,6	5,3	369,8	11,9
Sobretasa al impuesto sobre la renta para la equidad (CREE)	3.457,3	4,9			3.457,3	100,0
Impuesto sobre aduana y recargos	2.425,1	3,5	2.417,9	4,1	7,2	0,3
Impuesto nacional a la gasolina y el ACPM	1.917,3	2,7	1.600,1	2,7	317,2	19,8
Otros impuestos	1.672,5	2,4	1.173,6	2,0	498,9	42,5
TOTAL	69.936,2	100,0	59.108,2	100,0	10.828,0	18,3

Tabla 2-2 Detalle de los Ingresos tributarios

Gráfica 2-3 Ingresos por Venta de bienes

Principales saldos a junio de 2016

Cuenta	Valor	%
Productos manufacturados	10.656,3	50,2

Cuenta	Valor	%
Productos de minas y minerales	9.553,2	45,0

Entidad(es)	Valor
Ecopetrol S.A.	6.983,9
Refinería de Cartagena S.A.	2.463,5
Polipropileno del Caribe S.A.	869,7

Entidad(es)	Valor
Ecopetrol S.A.	9.525,5

VENTA DE BIENES

Este grupo registró un saldo de \$21.216,0 a 30 de junio de 2016 con una participación del 11,7% en el total de los Ingresos del Nivel Nacional.

Venta de bienes

El saldo de este grupo presenta una disminución de \$3.299,0, equivalente al 13,5%, principalmente por la variación en la cuenta Productos de minas y minerales. En la Tabla 2-3 se muestran las entidades con mayores variaciones.

GRUPO/Cuenta	jun-16	jun-15	Var Abs.
VENTA DE BIENES			
Productos de minas y minerales	9.553,2	13.238,5	(3.685,3)
Ecopetrol S.A.	9.525,5	13.211,1	(3.685,7)
Productos manufacturados	10.656,3	10.252,1	404,1
Refinería de Cartagena S.A.	2.463,5	1.167,8	1.295,7
Ecopetrol S.A.	6.983,9	8.029,5	(1.045,6)

Tabla 2-3 Entidad con mayor variación del grupo Venta de bienes

ESTADO DE ACTIVIDAD FINANCIERA, ECONÓMICA, SOCIAL Y AMBIENTAL

Tabla 2-4 Entidades con mayores variaciones por Ventas de servicios

GRUPO/Cuenta	jun-16	jun-15	Var Abs.
VENTAS DE SERVICIOS			
Servicios de seguros y reaseguros	3.194,0	6.235,8	(3.041,8)
Positiva Compañía de Seguros S.A.	2.328,9	5.581,6	(3.252,7)
Administración del sistema de seguridad social en salud	775,5	1.681,3	(905,8)
Caja de Previsión Social de Comunicaciones - En Liquidación	3,2	968,2	(965,0)
Servicio de energía	2.484,1	3.028,4	(544,2)
Isagen S.A.		1.313,0	(1.313,0)
E.S.P. Gecelca 3 S.A.S.	127,8		127,8
E.S.P. Intercolombia S.A.	672,9	553,2	119,7
Operaciones de colocación y servicios financieros	2.125,7	1.694,6	431,1
Banco Agrario de Colombia	1.207,9	929,4	278,5
Financiera de Desarrollo Territorial S.A.	348,0	230,6	117,3
Operaciones fondos de garantías	466,8	18,4	448,4
Fondo de Garantías de Instituciones Financieras	446,4		446,4
Servicios de transporte	4.342,9	3.866,9	476,0
Centit Transporte y Logística de Hidrocarburos S.A.S.	1.821,7	1.576,2	245,4
Oleoducto Central S.A.	1.931,0	1.750,2	180,8

Venta de servicios

Los Ingresos por Venta de servicios disminuyeron 17,2% o \$3.273,5 con respecto a junio de 2015, lo que se explica entre otras razones, por el valor reportado en las cuentas: Servicios de seguros y reaseguros, Administración del sistema de seguridad social en salud y Servicio de energía. En el caso de este último concepto, es importante mencionar que la disminución registrada por Isagen S.A. es producto de su venta a privados.

En la Tabla 2-4 se presentan las entidades que registraron las mayores variaciones de ésta y otras cuentas.

GASTOS

En el segundo trimestre de 2016, los Gastos de las entidades públicas del Nivel Nacional ascienden a \$135.301,6, cifra superior en un 20,3% con respecto al mismo período del año 2015.

GASTOS POR TRANSFERENCIAS

Este grupo registró un saldo de \$29.968,0 a 30 de junio de 2016, y registra una participación del 22,1% en el total de los Gastos del Nivel Nacional.

Gráfica 2-4 Gastos por transferencias

Principales saldos a junio de 2016

Cuenta	Valor	%
Sistema general de participaciones	15.831,3	52,8

Entidad(es)	Valor
Ministerio de Educación Nacional	9.102,3
Dirección de Administración de Fondos de la Protección Social	3.758,6
Ministerio de Hacienda y Crédito Público	2.129,4
Ministerio de Vivienda, Ciudad y Territorio	841,0

GRUPO/Cuenta	jun-16	jun-15	Var Abs.
GASTOS POR TRANSFERENCIAS			
Sistema general de participaciones	15.831,3	14.360,0	1.471,3
Ministerio de Educación Nacional	9.102,3	8.149,3	953,0
Dirección de Administración de Fondos de la Protección Social	3.758,6	3.420,8	337,8
Ministerio de Hacienda y Crédito Público	2.129,4	2.014,8	114,6
Ministerio de Vivienda, Ciudad y Territorio	841,0	775,0	66,0

Gastos por Transferencias

Este grupo aumentó \$2.197,9 con respecto al mismo trimestre de 2015, principalmente por el valor reportado en la cuenta Sistema general de participaciones. En la Tabla 2-5 se muestran las entidades que reportaron las mayores variaciones.

Tabla 2-5 Entidades con mayores variaciones del grupo Gastos por transferencias

ESTADO DE ACTIVIDAD FINANCIERA, ECONÓMICA, SOCIAL Y AMBIENTAL

GASTO PÚBLICO SOCIAL

Presenta un saldo de \$9.480,6, valor que representa el 7,0% de los Gastos del Nivel Nacional a junio de 2016.

Gráfica 2-5 Gasto público social

Principales saldos a junio de 2016		
Cuenta	Valor	%
Desarrollo comunitario y bienestar social	4.409,3	46,5
Subsidios asignados	2.755,1	29,1
Salud	1.372,8	14,5

Entidad(es)	Valor
Instituto Colombiano de Bienestar Familiar	2.419,3
Departamento Administrativo para la Prosperidad Social	1.195,8
Ministerio de Minas y Energía	1.326,6
Ministerio del Trabajo	612,5
Fondo Nacional de Vivienda	496,2
Ministerio de Agricultura y Desarrollo Rural	213,5
Dirección de Administración de Fondos de la Protección Social	1.345,6

GRUPO/Cuenta	jun-16	jun-15	Var Abs.
GASTO PÚBLICO SOCIAL			
Desarrollo comunitario y bienestar social	4.409,3	5.675,3	(1.266,0)
Fondo Nacional de Gestión de Riesgo de Desastres	31,0	499,7	(468,7)
Instituto Colombiano de Bienestar Familiar	2.419,3	2.758,7	(339,4)
Unidad para la Atención y Reparación Integral a las Víctimas	179,3	432,1	(252,8)

Tabla 2-6 Entidades con mayores variaciones del Gasto público social

Gasto público social

Este grupo disminuyó en \$1.436 con respecto al mismo trimestre de 2015 equivalente a un 13,2%, originado principalmente por el valor reportado en la cuenta Desarrollo comunitario y bienestar social. En la Tabla 2-6 se muestran las entidades que reportaron las mayores disminuciones.

COSTOS DE VENTAS Y OPERACIÓN

En el segundo trimestre de 2016, los Costos de las entidades del Nivel Nacional registran un saldo de \$28.029,0, disminuyendo \$4.224,7 respecto al mismo período del año 2015, lo que equivale al 13,1%.

Gráfica 2-6 Costo de ventas de bienes

Principales saldos a junio de 2016		
Cuenta	Valor	%
Bienes producidos	18.490,8	95,9

Entidad(es)	Valor
Ecopetrol S.A.	14.740,2
Refinería de Cartagena S.A.	2.747,8

COSTO DE VENTAS DE BIENES

Este grupo registró un saldo de \$19.287,9, a 30 de junio de 2016 y representa el 68,8% del total de los Costos de ventas y operación.

Costo de operación de servicios

La mayor disminución de los Costos se registra en el Costo de operación de servicios por valor de \$3.073,6 o en términos relativos 44,4%. Esta variación es a su vez reportada en la cuenta Por seguros y reaseguros. En la Tabla 2-7, pueden apreciarse las entidades que registraron los mayores cambios.

GRUPO/Cuenta	jun-16	jun-15	Var Abs.
COSTO DE OPERACIÓN DE SERVICIOS			
Por seguros y reaseguros	3.501,3	6.247,1	(2.745,7)
Positiva Compañía de Seguros S.A.	2.740,0	5.699,6	(2.959,6)
La Previsora S.A. (Compañía de Seguros Generales)	761,4	553,5	207,8

Tabla 2-7 Entidades con mayores variaciones del Costo de operación de servicios

BALANCE GENERAL CONSOLIDADO

ACTIVOS

A 30 de junio de 2016 los Activos consolidados del Nivel Nacional alcanzan la suma de \$623.106,3, lo que representa un incremento de 7,1%, esto es, \$41.567,1 con respecto al 31 de diciembre de 2015. En la Tabla 2-8 se presentan los grupos que componen los Activos.

CONCEPTO	jun-16	% Par	dic-15	% Par	Variación		
					Absoluta	%	
Deudores	144.584,2	23,2	133.853,6	23,0	10.730,6	8,0	↑
Propiedades, planta y equipo	93.241,8	15,0	101.346,0	17,4	(8.104,2)	(8,0)	↓
Inversiones e instrumentos derivados	92.989,1	14,9	87.186,3	15,0	5.802,8	6,7	↑
Otros activos	79.660,6	12,8	81.342,9	14,0	(1.682,2)	(2,1)	↓
Bienes de uso público e históricos y culturales	73.038,6	11,7	70.316,1	12,1	2.722,5	3,9	↑
Recursos naturales no renovables	70.307,6	11,3	65.327,4	11,2	4.980,3	7,6	↑
Efectivo	62.643,1	10,1	38.357,3	6,6	24.285,8	63,3	↑
Rentas por cobrar	16.953,1	2,7	11.608,2	2,0	5.345,0	46,0	↑
Inventarios	7.342,7	1,2	7.191,9	1,2	150,8	2,1	↑
Saldos en operaciones recíprocas en inversiones patrimoniales	(95,5)	(0,0)	1.207,1	0,2	(1.302,6)	(107,9)	↓
Saldos de operaciones recíprocas en los activos (cr)	(17.559,1)	(2,8)	(16.197,6)	(2,8)	1.361,6	8,4	↑
TOTAL ACTIVO	623.106,3	100,0	581.539,1	100,0	41.567,1	7,1	↑

Tabla 2-8 Grupos del Activo

Gráfica 2-7 Deudores

Principales saldos a junio de 2016

Cuenta	Valor	%
Ingresos no tributarios	46.125,1	31,9

Cuenta	Valor	%
Préstamos concedidos	35.774,2	24,7

Cuenta	Valor	%
Recursos entregados en administración	27.520,6	19,0

Entidad(es)	Valor
Consejo Superior de la Judicatura	23.757,3
Dirección de Impuestos y Aduanas Nacionales	10.694,7
Ministerio de Justicia y del Derecho	4.390,5
Unidad para la Atención y Reparación Integral a las Víctimas	3.674,9

Entidad(es)	Valor
Banco Agrario de Colombia	12.509,8
Financiera de Desarrollo Territorial S.A.	7.474,8
Fondo para el Financiamiento del Sector Agropecuario	6.800,1
Banco de Comercio Exterior de Colombia S.A.	5.468,2
Fondo Nacional del Ahorro	5.199,7
Instituto Colombiano de Crédito Educativo y Estudios Técnicos en el Exterior	3.860,2

Entidad(es)	Valor
Ecopetrol S.A.	11.926,4
Ministerio de Hacienda y Crédito Público	11.047,0
Instituto Nacional de Vías	3.092,7
Colpensiones - Fondo de Vejez	2.721,3

DEUDORES

Con un saldo que, a 30 de junio de 2016, alcanza los \$144.584,2, es el grupo con mayor representatividad de los Activos con el 23,2%.

RENTAS POR COBRAR

Presenta un saldo de \$16.953,1, valor que representa el 2,7% de los Activos del Nivel Nacional a junio de 2016.

Gráfica 2-8 Rentas por cobrar

Principales saldos a junio de 2016

Cuenta	Valor	%
Vigencias anteriores	8.484,3	50,0

Cuenta	Valor	%
Vigencia actual	8.468,8	50,0

Entidad(es)	Valor
Dirección de Impuestos y Aduanas Nacionales	8.577,4

Entidad(es)	Valor
Dirección de Impuestos y Aduanas Nacionales	8.493,1

BALANCE GENERAL CONSOLIDADO

Gráfica 2-9 Inversiones e instrumentos derivados

Principales saldos a junio de 2016

Cuenta	Valor	%
Inversiones administración de liquidez en títulos de deuda	42.265,3	45,5

Cuenta	Valor	%
Inversiones patrimoniales en entidades controladas	26.558,1	28,6

Cuenta	Valor	%
Inversiones con fines de política en títulos de deuda	15.065,6	16,2

Entidad(es)	Valor
Fondo de Garantías de Instituciones Financieras	13.505,5
Tesoro Nacional	6.905,5
Ecopetrol S.A.	4.590,9
Banco Agrario de Colombia	2.394,6
Positiva Compañía de Seguros S.A.	2.195,3
Fondo Nacional del Ahorro	1.891,3
Ministerio del Trabajo	1.850,6

Entidad(es)	Valor
Ministerio de Hacienda y Crédito Público	52.117,2
Ecopetrol S.A.	34.744,3
Interconexión Eléctrica S.A.	5.842,3
Cenit Transporte y Logística de Hidrocarburos S.A.S.	3.569,0
Ministerio de Agricultura y Desarrollo Rural	1.357,5
Ministerio de Comercio, Industria y Turismo	1.295,5
Ministerio de Minas y Energía	1.113,8

Entidad(es)	Valor
Banco Agrario de Colombia	7.739,9
Caja Promotora de Vivienda Militar y de Policía	5.899,6

INVERSIONES E INSTRUMENTOS DERIVADOS

Este grupo a 30 de junio de 2016 alcanza un saldo de \$92.989,1, lo que representa el 14,9% del total de Activos del Nivel Nacional.

Deudores

Con respecto al 31 de diciembre de 2015, el grupo Deudores del Nivel Nacional presenta un incremento de \$10.730,6, es decir, 8,0%. Las cuentas Ingresos no tributarios, Préstamos concedidos y Anticipos o saldos a favor por impuestos y contribuciones, entre otras, registraron los mayores aumentos; en tanto que los Recursos entregados en administración disminuyeron \$1.771,3.

GRUPO/Cuenta	jun-16	dic-15	Var Abs.
DEUDORES			
Ingresos no tributarios	46.125,1	40.801,0	5.324,0
Consejo Superior de la Judicatura	23.757,3	20.513,6	3.243,6
Unidad para la Atención y Reparación Integral a las Víctimas	3.674,9	2.729,7	945,2
Agencia Nacional de Infraestructura	949,8	240,1	709,8
Préstamos concedidos	35.774,2	33.499,0	2.275,2
Banco Agrario de Colombia	12.509,8	11.646,8	863,0
Financiera de Desarrollo Territorial S.A.	7.474,8	6.847,0	627,8
Fondo para el Financiamiento del Sector Agropecuario	6.800,1	6.363,9	436,2
Anticipos o saldos a favor por impuestos y contribuciones	3.939,5	2.275,1	1.664,4
Oleoducto Central S.A.	693,6	19,0	674,6
Cenit Transporte y Logística de Hidrocarburos S.A.S.	340,0	7,5	332,6
Banco Agrario de Colombia	161,1	1,0	160,0
Recursos entregados en administración	27.520,6	29.291,9	(1.771,3)
Tesoro Nacional	0,0	471,1	(471,1)
Fondo para la Rehabilitación, Inversión Social y Lucha contra el Crimen Organizado	4,6	461,7	(457,0)
Instituto Colombiano de Bienestar Familiar	1.332,7	1.687,4	(354,7)
Agencia Nacional de Minería	56,7	313,8	(257,1)
Instituto Nacional de Vías	3.092,7	3.331,4	(238,7)
Ministerio de Hacienda y Crédito Público	11.047,0	4.023,8	7.023,3

Tabla 2-9 Entidades con mayores variaciones del grupo Deudores

GRUPO/Cuenta	jun-16	dic-15	Var Abs.
RENTAS POR COBRAR			
Vigencia actual	8.468,8	5.199,8	3.269,0
Dirección de Impuestos y Aduanas Nacionales	8.493,1	5.968,3	2.524,8
Vigencias anteriores	8.484,3	6.408,4	2.075,9
Dirección de Impuestos y Aduanas Nacionales	8.577,4	6.547,6	2.029,8

Tabla 2-10 Entidades con mayores variaciones del grupo Rentas por cobrar

Rentas por cobrar

Con respecto al 31 de diciembre de 2015, el grupo Rentas por cobrar del Nivel Nacional, presenta un incremento de \$5.345,0, es decir, 46,0%. Las de Vigencia actual crecieron 62,9% mientras que las de Vigencias anteriores lo hicieron un 32,4%.

BALANCE GENERAL CONSOLIDADO

INVERSIONES E INSTRUMENTOS DERIVADOS

Este grupo aumentó en \$5.802,8 (6,7%) en comparación con el último trimestre del año 2015. Se destaca especialmente, el incremento de las Inversiones administración de liquidez en títulos de deuda por \$4.411,8 o 11,7%.

Las entidades que reportaron las mayores variaciones se pueden observar en la Tabla 2-11.

GRUPO/Cuenta	jun-16	dic-15	Var Abs.
INVERSIONES E INSTRUMENTOS DERIVADOS			
Inversiones administración de liquidez en títulos de deuda	42.265,3	37.853,5	4.411,8
Banco Agrario de Colombia	2.394,6	964,0	1.430,5
Ecopetrol S.A.	4.590,9	3.161,1	1.429,7
Tesoro Nacional	6.905,5	6.245,6	659,9
Fondo para la Rehabilitación, Inversión Social y Lucha contra el Crimen Organizado	502,5	70,8	431,7
Fondo Nacional del Ahorro	1.891,3	1.461,2	430,1
Fondo de Garantías de Instituciones Financieras	13.505,5	13.991,4	(485,9)
Inversiones administración de liquidez en títulos de deuda con fondos administrados por la Dirección de Crédito Público y del Tesoro Nacional	2.915,8	1.188,4	1.727,4
Tesoro Nacional	2.915,8	1.188,4	1.727,4
Inversiones patrimoniales en entidades controladas	26.558,1	25.488,6	1.069,5
Ministerio de Hacienda y Crédito Público	52.117,2	50.832,4	1.284,8
Ecopetrol S.A.	34.744,3	33.791,6	952,8
Cenit Transporte y Logística de Hidrocarburos S.A.S.	3.569,0	3.872,1	(303,1)
Ministerio de Minas y Energía	1.113,8	1.318,1	(204,3)

Tabla 2-11 Entidades con mayores variaciones del grupo Inversiones e instrumentos derivados

PASIVOS

A 30 de junio de 2016 los Pasivos consolidados del Nivel Nacional alcanzan la suma de \$712.821,9, lo que representa un aumento del 1,6%, que equivale a \$10.948,7 con respecto al 31 de diciembre de 2015.

En la Tabla 2-12 se presentan los grupos que componen el Pasivo.

CONCEPTO	jun-16	% Par	dic-15	% Par	Variación	
					Absoluta	%
Operaciones de crédito público y financiamiento con banca central	393.898,9	55,3	375.928,4	53,6	17.970,4	4,8 ↑
Pasivos estimados	89.625,0	12,6	103.148,7	14,7	(13.523,7)	(13,1) ↓
Otros pasivos	86.766,2	12,2	93.567,1	13,3	(6.800,8)	(7,3) ↓
Cuentas por pagar	78.484,8	11,0	68.669,7	9,8	9.815,1	14,3 ↑
Operaciones de financiamiento e instrumentos derivados	26.661,6	3,7	29.313,7	4,2	(2.652,1)	(9,0) ↓
Operaciones de banca central e instituciones financieras	24.738,2	3,5	23.055,3	3,3	1.682,9	7,3 ↑
Otros bonos y títulos emitidos	18.998,0	2,7	20.740,4	3,0	(1.742,4)	(8,4) ↓
Obligaciones laborales y de seguridad social integral	7.256,6	1,0	3.192,6	0,5	4.064,0	127,3 ↑
Saldos de operaciones recíprocas en los pasivos (db)	(13.607,5)	(1,9)	(15.742,9)	(2,2)	(2.135,4)	(13,6) ↓
TOTAL PASIVO	712.821,9	100,0	701.873,1	100,0	10.948,7	1,6 ↑

Tabla 2-12 Grupos del Pasivo

Gráfica 2-10 Operaciones de crédito público y financiamiento con banca central

Principales saldos a junio de 2016

Cuenta	Valor	%
Operaciones de crédito público internas de largo plazo	218.092,7	55,4
Operaciones de crédito público externas de largo plazo	167.995,3	42,6

Entidad(es)	Valor
Deuda Pública Nación	213.301,9
Ecopetrol S.A.	4.091,2
Financiera de Desarrollo Nacional S.A.	2.506,7
Interconexión Eléctrica S.A.	2.226,1

Entidad(es)	Valor
Deuda Pública Nación	126.610,5
Ecopetrol S.A.	32.416,5
Refinería de Cartagena S.A.	8.054,3

OPERACIONES DE CRÉDITO PÚBLICO Y FINANCIAMIENTO CON BANCA CENTRAL

A junio 30 de 2016 las Operaciones de crédito público y financiamiento con banca central ascienden a \$393.898,9, cifra que equivale al 55,3% del total de los Pasivos del Nivel Nacional.

Operaciones de crédito público

Este grupo aumentó \$17.970,4 (4,8%) con respecto al corte de diciembre del año 2015. Las entidades que reportaron las mayores variaciones en este concepto se pueden observar en la Tabla 2-13.

GRUPO/Cuenta	jun-16	dic-15	Var Abs.
OPERACIONES DE CRÉDITO PÚBLICO Y FINANCIAMIENTO CON BANCA CENTRAL			
Operaciones de crédito público internas de largo plazo	218.092,7	200.137,2	17.955,5
Deuda Pública Nación	213.301,9	198.702,2	14.599,7
Financiera de Desarrollo Nacional S.A.	2.506,7		2.506,7

Tabla 2-13 Entidades con mayores variaciones del grupo Operaciones de crédito público

BALANCE GENERAL CONSOLIDADO

CUENTAS POR PAGAR

El saldo de este grupo fue de \$78.484,8 a 30 de junio de 2016, valor que representa un 11,0% del total de los Pasivos del Nivel Nacional.

Gráfica 2-13 Cuentas por pagar

Principales saldos a junio de 2016			Entidad(es)		Valor
Cuenta	Valor	%			
Acreedores	36.697,6	46,8	Dirección de Impuestos y Aduanas Nacionales		32.393,7
			Deuda Pública Nación		11.572,2
Intereses por pagar	13.610,7	17,3	Ecopetrol S.A.		1.975,2
			Ecopetrol S.A.		2.786,8
Adquisición de bienes y servicios nacionales	8.215,8	10,5	Agencia Nacional de Infraestructura		2.056,0
			Caja de Previsión Social de Comunicaciones - En Liquidación		1.649,8

GRUPO/Cuenta	jun-16	dic-15	Var Abs.
CUENTAS POR PAGAR			
Acreedores	36.697,6	25.430,8	11.266,8
Dirección de Impuestos y Aduanas Nacionales	32.393,7	22.374,3	10.019,5
Intereses por pagar	13.610,7	10.447,8	3.162,8
Deuda Pública Nación	11.572,2	8.504,7	3.067,5
Transferencias por pagar	826,4	2.166,4	(1.340,1)
Ministerio de Hacienda y Crédito Público	1.074,2	1.702,8	(628,6)
Ministerio de Defensa Nacional	0,0	60,1	(60,1)
Ministerio de Salud y Protección Social	0,8	56,5	(55,7)
Adquisición de bienes y servicios nacionales	8.215,8	10.339,8	(2.124,1)
Ecopetrol S.A.	2.786,8	3.632,9	(846,2)
Cenit Transporte y Logística de Hidrocarburos S.A.S.	326,2	607,8	(281,6)
Ministerio de Defensa Nacional	215,1	486,7	(271,5)
Instituto Nacional de Vías	85,1	338,9	(253,7)
Isagen S.A.		253,0	(253,0)

Tabla 2-15 Entidades con mayores variaciones del grupo Cuentas por pagar

Cuentas por pagar

Este grupo aumentó \$9.815,1 (14,3%) con respecto a diciembre del año 2015. Y en él, se destaca el incremento de la cuenta Acreedores por \$11.266,8, que reportó fundamentalmente la Dirección de Impuestos y Aduanas Nacionales. En la Tabla 2-15, se pueden observar las entidades que registraron las mayores variaciones, ordenadas por cuenta.

OPERACIONES DE FINANCIAMIENTO E INSTRUMENTOS DERIVADOS

El saldo de este grupo fue de \$26.661,6 a 30 de junio de 2016, valor que representa un 3,7% del total de los Pasivos del Nivel Nacional.

Gráfica 2-14 Operaciones de financiamiento e instrumentos derivados

Principales saldos a junio de 2016			Entidad(es)		Valor
Cuenta	Valor	%			
Operaciones de financiamiento internas de corto plazo	14.087,8	52,8	Tesoro Nacional		12.814,9
			Banco Agrario de Colombia		832,1
Operaciones de financiamiento externas de largo plazo	10.162,5	38,1	Refinería de Cartagena S.A.		5.281,8
			Banco de Comercio Exterior de Colombia S.A.		1.843,6
			Financiera de Desarrollo Territorial S.A.		1.562,1
			Oleoducto Central S.A.		1.397,1

GRUPO/Cuenta	jun-16	dic-15	Var Abs.
OBLIGACIONES LABORALES Y DE SEGURIDAD SOCIAL INTEGRAL			
Salarios y prestaciones sociales	5.434,2	1.878,7	3.555,5
Ecopetrol S.A.	4.496,4	192,2	4.304,1
Ministerio de Defensa Nacional	24,3	292,3	(267,9)
Consejo Superior de la Judicatura	37,1	186,4	(149,3)

Tabla 2-16 Entidades con mayores variaciones del grupo Obligaciones laborales y de seguridad social integral

OBLIGACIONES LABORALES

Este grupo presenta un aumento de \$4.064,0 (127,3%) con respecto a diciembre del año 2015 y este aumento se explica, fundamentalmente, por el registro de Ecopetrol S.A. en la cuenta Salarios y prestaciones sociales.

BALANCE GENERAL CONSOLIDADO

PATRIMONIO

A 30 de junio de 2016, el Patrimonio Consolidado del Nivel Nacional registró un saldo negativo de \$106.105,1.

CONCEPTO	jun-16	% Par	dic-15	% Par	Variación		
					Absoluta	%	
Hacienda pública	(250.986,6)	(236,5)	(190.400,5)	(137,8)	(60.586,1)	(31,8)	↓
Patrimonio institucional	126.775,9	119,5	105.387,2	76,2	21.388,7	20,3	↑
Resultados consolidados del ejercicio	18.105,6	17,1	(53.203,0)	(38,5)	71.308,6	134,0	↑
TOTAL PATRIMONIO	(106.105,1)	100,0	(138.216,3)	100,0	32.111,2	23,2	↑

Tabla 2-14 Grupos del Patrimonio

Gráfica 2-11 Hacienda pública

Principales saldos a junio de 2016

Cuenta	Valor	%
Capital fiscal	(313.943,7)	125,1

Entidad(es)	Valor
Ministerio de Minas y Energía	45.132,2
Ministerio de Hacienda y Crédito Público	26.610,2
Consejo Superior de la Judicatura	16.854,3

HACIENDA PÚBLICA

Este grupo registró un saldo negativo de \$250.986,6 a 30 de junio de 2016 y representa el 236,5% del total del Patrimonio.

Hacienda Pública

El grupo disminuyó en \$60.586,1 (31,8%) con respecto a diciembre del año 2015. La cuenta que explica la mayor parte de esta variación es el Capital fiscal que disminuyó \$70.041,7, explicado a su vez por los registros de las entidades Deuda Pública Nación y Tesoro Nacional. Otras entidades que reportaron variaciones importantes en este concepto se pueden observar en la Tabla 2-15.

GRUPO/Cuenta	jun-16	dic-15	Var Abs.
HACIENDA PÚBLICA			
Capital fiscal	(313.943,7)	(243.902,0)	(70.041,7)
Deuda Pública Nación	(336.542,3)	(290.808,7)	(45.733,6)
Tesoro Nacional	1.271,9	14.074,7	(12.802,7)
Dirección de Impuestos y Aduanas Nacionales	(73.558,5)	(64.790,7)	(8.767,8)
Ministerio de Hacienda y Crédito Público	26.610,2	33.590,0	(6.979,7)
Policía Nacional	(8.226,3)	(6.658,2)	(1.568,2)
Ministerio de Minas y Energía	45.132,2	46.428,7	(1.296,5)
Ministerio de Defensa Nacional	3.147,6	4.390,1	(1.242,6)
Consejo Superior de la Judicatura	16.854,3	12.730,1	4.124,2
Ministerio de Justicia y del Derecho	4.567,1	1.934,1	2.633,1
Ministerio del Trabajo	1.962,8	210,4	1.752,3

Tabla 2-15 Entidades con mayores variaciones del grupo Hacienda pública

ENTIDADES CON MAYORES INCREMENTOS EN LOS RESULTADOS

Entidades	jun-16	jun-15	Var Abs.
Deuda Pública Nación	(17.985,9)	(28.701,4)	10.715,5
Dirección de Impuestos y Aduanas Nacionales	3.766,9	(5.007,8)	8.774,7
Ministerio de Hacienda y Crédito Público	7.318,8	2.702,8	4.616,0
Consejo Superior de la Judicatura	5.032,2	2.858,1	2.174,2
Colpensiones - Fondo de Vejez	(254,7)	(1.215,8)	961,1
Ministerio del Trabajo	(261,4)	(1.196,4)	935,0
Dirección de Administración de Fondos de la Protección Social	1.343,7	603,3	740,4
Cenit Transporte y Logística de Hidrocarburos S.A.S.	1.565,0	906,0	659,0
Departamento Administrativo para la Prosperidad Social	171,5	(307,5)	479,0
Policía Nacional	(269,2)	(686,0)	416,8
Agencia Nacional de Infraestructura	1.027,4	612,4	415,0
Fondo Nacional de Gestión de Riesgo de Desastres	46,4	(361,5)	408,0

Tabla 2-16 Entidades con mayores incrementos en los resultados

RESULTADOS

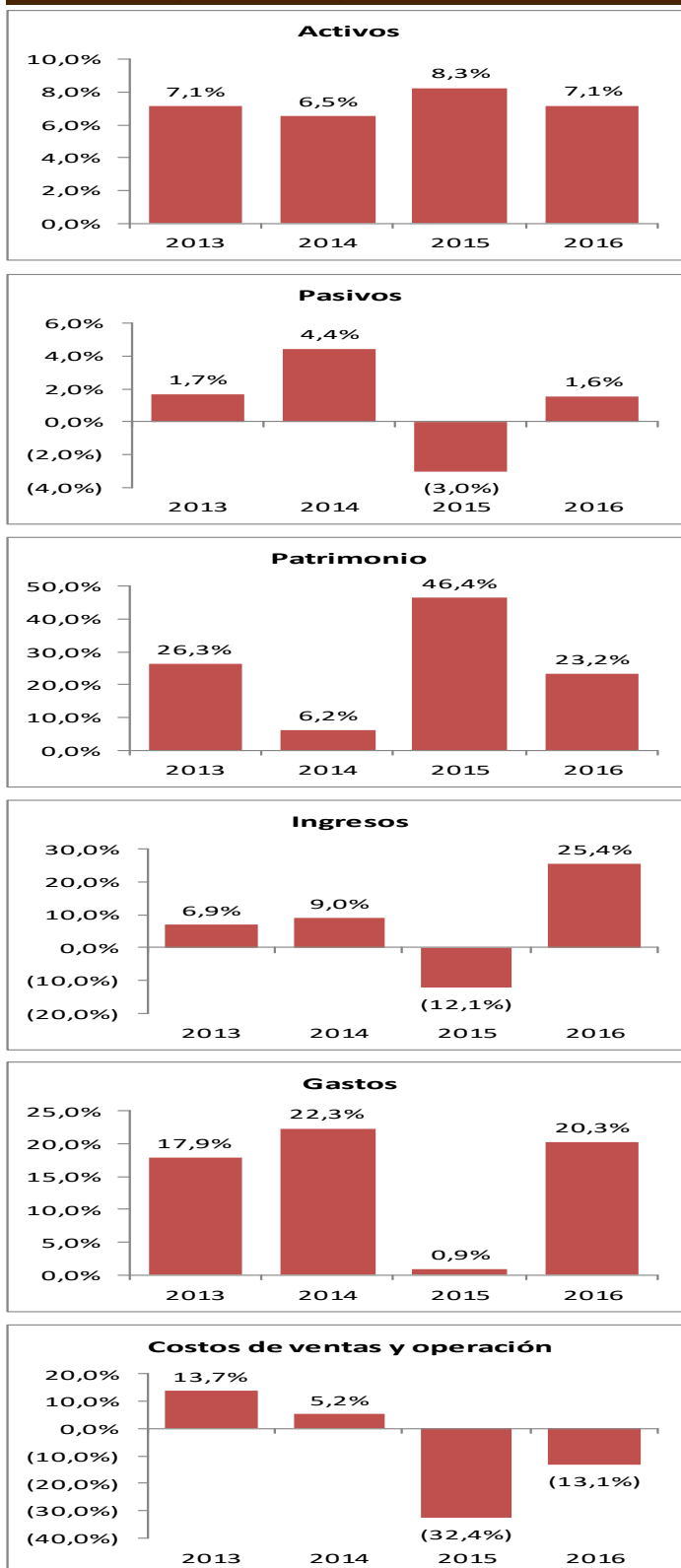
Con respecto a junio de 2015 los Resultados del ejercicio aumentaron \$18.215,6, las entidades que responden por buena parte de esta variación se pueden apreciar en la Tabla 2-16. Se destaca, especialmente, el paso de un déficit por \$5.007,8 en junio de 2015 a un superávit por \$3.766,9 en junio de 2016 por parte de la DIAN.

MAYORES SALDOS Y VARIACIONES POR CLASE

Tabla 2-17 Diez mayores saldos por Clase

ACTIVOS	
Diez mayores saldos	jun-16
Ecopetrol S.A.	111.532,9
Ministerio de Hacienda y Crédito Público	70.663,5
Ministerio de Minas y Energía	55.171,7
Tesoro Nacional	50.580,2
Agencia Nacional de Infraestructura	41.265,0
Instituto Nacional de Vías	32.606,5
Ministerio de Defensa Nacional	29.305,2
Dirección de Impuestos y Aduanas Nacionales	28.738,7
Refinería de Cartagena S.A.	26.152,6
Consejo Superior de la Judicatura	25.734,8
PASIVOS	
Diez mayores saldos	jun-16
Deuda Pública Nación	366.755,1
Dirección de Impuestos y Aduanas Nacionales	96.073,3
Ecopetrol S.A.	67.018,4
Tesoro Nacional	36.550,8
Banco Agrario de Colombia	22.887,1
Refinería de Cartagena S.A.	17.202,2
Ministerio de Defensa Nacional	12.401,1
Policía Nacional	12.272,6
Ministerio de Hacienda y Crédito Público	11.878,8
Parapat - Patrimonio Autónomo de Remanentes de Telecom.	10.903,5
PATRIMONIO	
Diez mayores saldos	jun-16
Ministerio de Minas y Energía	54.977,2
Ministerio de Hacienda y Crédito Público	51.465,9
Ecopetrol S.A.	43.364,7
Agencia Nacional de Infraestructura	30.416,9
Instituto Nacional de Vías	28.006,7
Consejo Superior de la Judicatura	17.709,0
Ministerio de Defensa Nacional	16.370,1
Fondo de Garantías de Instituciones Financieras	14.416,9
U.A.E. de la Aeronáutica Civil	12.696,3
Cenit Transporte y Logística de Hidrocarburos S.A.S.	10.584,9
INGRESOS	
Diez mayores saldos	jun-16
Tesoro Nacional	112.169,2
Dirección de Impuestos y Aduanas Nacionales	71.065,4
Deuda Pública Nación	53.712,2
Ecopetrol S.A.	26.951,8
Dirección de Administración de Fondos de la Protección Social	20.478,0
Ministerio de Hacienda y Crédito Público	16.168,9
Ministerio de Educación Nacional	14.785,7
Ministerio del Trabajo	10.036,0
Consejo Superior de la Judicatura	6.788,8
Ministerio de Defensa Nacional	6.668,1
GASTOS	
Diez mayores saldos	jun-16
Tesoro Nacional	99.411,8
Deuda Pública Nación	71.698,1
Dirección de Impuestos y Aduanas Nacionales	67.285,6
Dirección de Administración de Fondos de la Protección Social	19.134,3
Ministerio de Educación Nacional	14.268,6
Ecopetrol S.A.	10.826,5
Ministerio del Trabajo	10.297,4
Ministerio de Hacienda y Crédito Público	8.850,1
Ministerio de Defensa Nacional	5.926,2
UGPP	5.230,9
COSTOS	
Diez mayores saldos	jun-16
Ecopetrol S.A.	14.975,6
Refinería de Cartagena S.A.	3.031,9
Positiva Compañía de Seguros S.A.	2.795,4
Cenit Transporte y Logística de Hidrocarburos S.A.S.	888,3
La Previsora S.A. (Compañía de Seguros Generales)	761,4
Polipropileno del Caribe S.A.	708,2
E.S.P. Generadora y Comercializadora de Energía del Caribe S.A.	692,0
E.S.P. Intercolombia S.A.	640,7
Universidad Nacional de Colombia	392,8
E.S.P. Gestión Energética S.A.	312,5

Gráfica 2-12 Comparativo Variación por Clase 2013-2016



ANÁLISIS VERTICAL POR GRUPOS 2012 - 2016 DEL CONSOLIDADO

ANÁLISIS VERTICAL CLASE - GRUPO CONSOLIDADO SECTOR PÚBLICO A JUNIO							
Grupos	jun-12	jun-13	jun-14	jun-15	jun-16	Comportamiento	Promedio
Activos	96,03%	97,98%	98,53%	100,04%	100,19%		
Deudores	20,10%	20,60%	19,93%	21,71%	23,20%		21,11%
Propiedades, planta y equipo	14,60%	13,98%	13,51%	15,65%	14,96%		14,54%
Recursos naturales no renovables	16,75%	15,27%	15,04%	13,51%	11,28%		14,37%
Inversiones e instrumentos derivados	9,87%	14,48%	15,13%	15,87%	14,92%		14,05%
Otros activos	15,59%	14,56%	15,06%	11,82%	12,78%		13,96%
Bienes de uso público e históricos y culturales	9,78%	10,25%	10,65%	11,22%	11,72%		10,72%
Efectivo	9,84%	8,44%	8,61%	7,93%	10,05%		8,97%
Rentas por cobrar	4,16%	2,67%	1,97%	2,24%	2,72%		2,75%
Saldos de operaciones recíprocas en los activos (Cr)	2,17%	1,66%	1,24%	2,26%	2,82%		2,03%
Inventarios	1,48%	1,25%	1,23%	1,16%	1,18%		1,26%
Saldos en operaciones recíprocas en inversiones patrimoniales	0,01%	0,15%	0,10%	1,16%	-0,02%		0,28%
Pasivos	100,00%	100,00%	100,00%	100,00%	100,00%		
Operaciones de crédito público y financiamiento con banca central	37,85%	42,30%	44,05%	52,67%	55,26%		46,43%
Pasivos estimados	29,51%	27,31%	25,38%	15,23%	12,57%		22,00%
Otros pasivos	14,08%	12,02%	12,23%	13,69%	12,17%		12,84%
Cuentas por pagar	11,20%	12,26%	12,76%	11,53%	11,01%		11,75%
Operaciones de banca central e instituciones financieras	3,99%	3,66%	3,67%	3,52%	3,47%		3,66%
Otros bonos y títulos emitidos	2,70%	2,48%	2,58%	2,98%	2,67%		2,68%
Operaciones de financiamiento e instrumentos derivados	1,48%	1,43%	2,02%	2,07%	3,74%		2,15%
Saldos de operaciones recíprocas en los pasivos (db)	1,06%	1,91%	3,12%	2,08%	1,91%		2,02%
Obligaciones laborales y de seguridad social integral	0,25%	0,44%	0,42%	0,40%	1,02%		0,50%
Patrimonio	100,00%	100,00%	100,00%	100,00%	100,00%		
Patrimonio institucional	-27,01%	-30,37%	-35,44%	-116,28%	-119,48%		-65,72%
Resultados consolidados del ejercicio	-30,98%	-22,79%	-6,39%	0,14%	-17,06%		-15,42%
Hacienda pública	157,99%	153,16%	141,82%	216,14%	236,55%		181,13%
Ingresos	100,00%	100,00%	100,00%	100,00%	100,00%		
Ingresos fiscales	43,44%	47,78%	49,83%	55,64%	51,77%		49,69%
Venta de bienes	24,13%	22,60%	19,92%	16,95%	11,69%		19,06%
Otros ingresos	16,66%	11,93%	13,92%	21,37%	30,32%		18,84%
Venta de servicios	8,95%	9,47%	10,57%	13,17%	8,69%		10,17%
Administración del sistema general de pensiones	6,35%	7,39%	6,60%	0,00%	0,00%		4,07%
Saldos de operaciones recíprocas en los ingresos (db)	1,29%	4,24%	2,70%	7,26%	2,91%		3,68%
Transferencias	1,75%	5,03%	1,82%	0,08%	0,15%		1,77%
Operaciones interinstitucionales	0,00%	0,03%	0,04%	0,05%	0,28%		0,08%
Ajustes por inflación	0,01%	0,00%	0,00%	0,00%	0,00%		0,00%
Gastos	100,00%	100,00%	100,00%	100,00%	100,00%		
Otros gastos	25,07%	21,58%	23,72%	34,16%	36,83%		28,27%
Transferencias	30,26%	32,61%	27,10%	24,69%	22,15%		27,36%
De operación	12,56%	19,23%	17,64%	18,74%	17,22%		17,08%
De administración	15,37%	14,97%	13,93%	10,08%	13,14%		13,50%
Gasto público social	8,79%	8,67%	10,36%	9,71%	7,01%		8,91%
Provisiones, depreciaciones y amortizaciones	12,41%	8,78%	8,90%	5,63%	5,55%		8,26%
Saldos de operaciones recíprocas en los gastos (cr)	6,00%	7,16%	2,80%	3,59%	2,05%		4,32%
Participación del interés minoritario en los resultados	1,46%	1,29%	1,10%	0,56%	0,10%		0,90%
Operaciones interinstitucionales	0,08%	0,04%	0,04%	0,03%	0,06%		0,05%
Costos de ventas y operación	100,00%	100,00%	100,00%	100,00%	100,00%		
Costo de ventas de bienes	48,63%	50,27%	49,03%	61,04%	68,81%		55,56%
Costo de operación de servicios	36,63%	39,32%	39,57%	21,47%	13,74%		30,14%
Costo de ventas de servicios	14,74%	10,41%	11,40%	17,50%	17,45%		14,30%

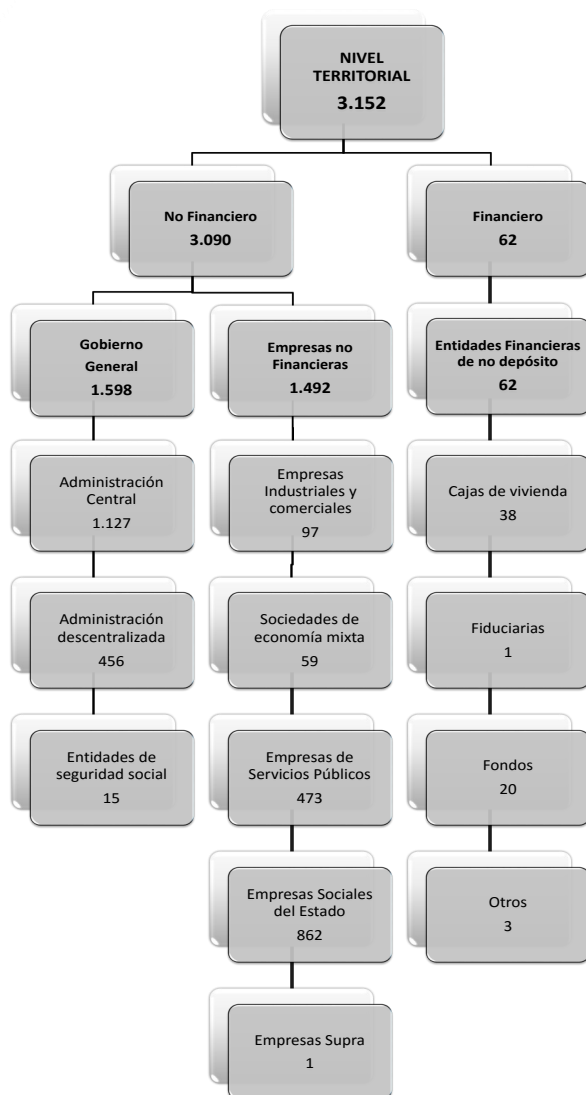
INDICADORES FINANCIEROS 2012 - 2016

INDICADORES FINANCIEROS
A 31 DE MARZO

INDICADOR	DEFINICIÓN	FÓRMULA	2012	2013	2014	2015	2016	Evolución	INTERPRETACIÓN
CAPACIDAD TRIBUTARIA	Es el valor promedio que cada habitante le aporta a la entidad por impuestos.	Cuenta 4105 Ingresos tributarios / Población (en miles de pesos)	= 1.107,9	1.108,2	1.284,8	1.226,2	1.434,7		Un incremento o disminución indica la capacidad de la entidad en la generación de ingresos tributarios.
IMPORTANCIA DE LOS INGRESOS TRIBUTARIOS	Representa la participación que tienen los ingresos tributarios dentro de los ingresos totales.	Cuenta 4105 Ingresos tributarios / Clase 4 Ingresos totales	= 36,5%	34,6%	37,2%	40,9%	38,5%		El porcentaje muestra la importancia (dependencia) de los ingresos tributarios en el total de los ingresos.
IMPORTANCIA DE LOS INGRESOS FISCALES (Tributarios y No Tributarios)	Representa la participación que tienen los ingresos fiscales dentro de los gastos totales.	Cuenta 4105 Ingresos tributarios + cuenta 4110 No tributarios / Clase 5 Gastos totales	= 76,3%	76,3%	72,3%	70,8%	68,7%		Cuanto mayor sea este indicador se necesitarán menos recursos por transferencias y endeudamiento para cubrir los egresos.
DEPENDENCIA DE LAS TRANSFERENCIAS	Representa la participación que tienen las transferencias dentro de los ingresos totales.	Grupo 44 Ingresos por transferencias / Clase 4 Ingresos totales	= 1,8%	5,0%	1,8%	0,1%	0,2%		Cuanto mayor sea este indicador, el departamento será más dependiente de las transferencias nacionales.
GASTOS DE OPERACIÓN Y ADMINISTRACIÓN	Expresa la participación de los gastos en actividades de dirección, planeación, apoyo y en desarrollo de la operación básica de la entidad sobre los gastos totales.	Grupo 51 Gastos Administración + Grupo 52 Gastos de Operación / Clase 5 Gastos totales	= 27,9%	34,2%	31,6%	28,8%	30,4%		Entre mas alta sea esta proporción, habrá menos recursos disponibles para gastos sociales e inversión.
GASTO PÚBLICO SOCIAL	Expresa el porcentaje del total de gastos destinados por las entidades contables públicas para satisfacer necesidades básicas.	Grupo 55 Gasto público social / Clase 5 Gastos totales	= 8,8%	8,7%	10,4%	9,7%	7,0%		Entre mas alto el resultado significa que habrá una mayor proporción de recursos destinados a necesidades básicas.
NIVEL DE ENDEUDAMIENTO TOTAL	Mide el endeudamiento total de la entidad con relación a sus activos.	Clase 2 Total Pasivos / Clase 1 Total Activos	= 115,2%	109,0%	110,7%	109,5%	114,4%		Refleja la proporción de las obligaciones totales en relación con sus activos. Entre más alto este indicador mayores compromisos con terceros.
NIVEL DE ENDEUDAMIENTO FINANCIERO	Mide el endeudamiento financiero de la entidad con relación a sus activos.	Grupo 22 Operaciones de Crédito Público y Financiamiento con Banca Central + Grupo 23 Operaciones de financiamiento e instrumentos derivados / Clase 1 Total Activos	= 45,3%	47,7%	51,0%	60,0%	67,5%		Refleja la proporción de las obligaciones financieras en relación con sus activos. Entre más alto este indicador mas compromisos con acreedores financieros.

Nota: Los datos de población utilizados para calcular el indicador Capacidad tributaria per cápita son obtenidos de la serie de tiempo: ESTIMACIONES DE POBLACIÓN 1985 - 2005 Y PROYECCIONES DE POBLACIÓN 2005 - 2020 TOTAL DEPARTAMENTAL POR ÁREA, elaborada por el Departamento Administrativo Nacional de Estadísticas (DANE).

SITUACIÓN FINANCIERA Y DE RESULTADOS DEL NIVEL TERRITORIAL



Gráfica 3-1-Entidades consolidadas a junio de 2016

COBERTURA

A 30 de junio de 2016, el universo de entidades que conforman el Nivel Territorial es de 3.412 entidades, de las cuales se consolidaron 3.152, es decir, el 92,4%.

En la Gráfica 3-1, se muestra la distribución de las entidades contables públicas consolidadas en el Nivel Territorial: No financieras 98,0%, de las cuales el 51,7% pertenecen al Gobierno General y el restante 48,3% corresponde a Empresas no Financieras. Por su parte, el total de las Entidades Financieras son Entidades Financieras de No Depósito, y su participación en el total de entidades consolidadas es del 2,0%.

El mayor número de entidades consolidadas en este Nivel, se concentra en los centros: Administración central (35,8%) y Empresas sociales del estado (27,3%).

A junio de 2016 el 98,0% de las Entidades consolidadas del Nivel Territorial pertenecen al subcentro No Financiero. La Administración Central, las Empresas Sociales del Estado y las Empresas de Servicios Públicos representan respectivamente, el 35,8%, el 27,3% y el 15,0% del total de entidades consolidadas.

SITUACIÓN FINANCIERA Y DE RESULTADOS



REPÚBLICA DE COLOMBIA
NIVEL TERRITORIAL
BALANCE GENERAL CONSOLIDADO
A 30 DE JUNIO DE 2016
(Cifras expresadas en millones de pesos)

	Jun - 2016	Dic - 2015		Jun - 2016	Dic - 2015
ACTIVOS:			PASIVOS:		
ACTIVO CORRIENTE	103.850.710,5	92.273.289,2	PASIVO CORRIENTE	39.327.274,8	35.615.971,4
EFFECTIVO	35.089.039,0	29.231.747,0	OPERACIONES DE BANCA CENTRAL E INSTITUCIONES FINANCIERAS	319.660,3	179.914,3
INVERSIONES E INSTRUMENTOS DERIVADOS	6.706.443,1	5.823.073,1	OPERACIONES DE CRÉDITO PÚBLICO Y FINANCIAMIENTO CON BANCA CENTRAL	3.654.175,9	3.351.499,7
RENTAS POR COBRAR	6.751.090,7	5.791.176,7	OPERACIONES DE FINANCIAMIENTO E INSTRUMENTOS DERIVADOS	1.564.700,6	2.291.702,5
DEUDORES	40.808.607,7	39.418.250,9	CUENTAS POR PAGAR	18.233.471,6	19.803.365,6
INVENTARIOS	1.629.716,8	1.661.708,4	OBLIGACIONES LABORALES Y DE SEGURIDAD SOCIAL INTEGRAL	5.263.032,1	4.232.794,1
PROPIEDADES, PLANTA Y EQUIPO	23.968,4	27.541,3	OTROS BONOS Y TÍTULOS EMITIDOS	447.400,5	404.282,2
BIENES DE USO PÚBLICO E HISTÓRICOS Y CULTURALES	33.445,6	33.687,2	PASIVOS ESTIMADOS	9.710.686,8	6.257.559,4
OTROS ACTIVOS	15.807.149,8	15.800.744,6	OTROS PASIVOS	3.893.336,2	3.055.695,4
MENOS: SALDOS DE OPERACIONES RECÍPROCAS EN LOS ACTIVOS (CR)	(2.998.750,6)	(5.514.640,0)	MENOS: SALDOS DE OPERACIONES RECÍPROCAS EN LOS PASIVOS (DB)	(3.759.189,2)	(3.960.841,8)
ACTIVO NO CORRIENTE	307.503.529,6	309.025.511,8	PASIVO NO CORRIENTE	62.981.568,7	64.515.397,3
INVERSIONES E INSTRUMENTOS DERIVADOS	17.612.686,9	17.507.632,4	OPERACIONES DE CRÉDITO PÚBLICO Y FINANCIAMIENTO CON BANCA CENTRAL	25.745.721,8	25.044.679,9
RENTAS POR COBRAR	4.484.150,4	3.666.221,5	OPERACIONES DE FINANCIAMIENTO E INSTRUMENTOS DERIVADOS	7.886.181,3	8.166.776,5
DEUDORES	11.286.263,8	11.204.007,1	CUENTAS POR PAGAR	3.118.232,8	3.437.072,7
INVENTARIOS	530,9	0,0	OBLIGACIONES LABORALES Y DE SEGURIDAD SOCIAL INTEGRAL	877.551,6	881.874,7
PROPIEDADES, PLANTA Y EQUIPO	104.189.726,1	101.551.270,5	OTROS BONOS Y TÍTULOS EMITIDOS	437.813,3	454.661,8
BIENES DE USO PÚBLICO E HISTÓRICOS Y CULTURALES	107.506.483,7	106.496.018,7	PASIVOS ESTIMADOS	20.239.002,8	23.909.853,1
RECURSOS NATURALES NO RENOVABLES	59.112,6	48.392,8	OTROS PASIVOS	6.401.135,4	6.612.201,3
OTROS ACTIVOS	62.534.452,7	68.609.406,2	MENOS: SALDOS DE OPERACIONES RECÍPROCAS EN LOS PASIVOS (DB)	(1.724.070,3)	(3.991.722,7)
MENOS: SALDOS DE OPERACIONES RECÍPROCAS EN LOS ACTIVOS (CR)	(1.313.885,5)	1.166.110,9	TOTAL PASIVO:	102.308.843,5	100.131.368,7
SALDOS EN OPERACIONES RECÍPROCAS EN INVERSIONES PATRIMONIALES	1.144.008,0	1.108.673,5	INTERÉS MINORITARIO:	5.444.360,2	6.325.648,7
			INTERÉS MINORITARIO SECTOR PRIVADO	4.622.656,5	5.254.035,4
			INTERÉS MINORITARIO SECTOR PÚBLICO	821.703,7	1.071.613,3
			PATRIMONIO:	303.601.036,4	294.841.783,6
			HACIENDA PÚBLICA	215.556.061,2	211.500.011,8
			PATRIMONIO INSTITUCIONAL	68.440.795,1	70.694.135,0
			RESULTADOS CONSOLIDADOS DEL EJERCICIO	19.604.180,1	12.647.636,8
TOTAL ACTIVO:	411.354.240,1	401.298.801,0	TOTAL PASIVO, INTERÉS MINORITARIO Y PATRIMONIO:	411.354.240,1	401.298.801,0
CUENTAS DE ORDEN DEUDORAS:	0,0	0,0	CUENTAS DE ORDEN ACREEDORAS:	0,0	0,0
DERECHOS CONTINGENTES	11.365.651,0	12.255.340,9	RESPONSABILIDADES CONTINGENTES	60.241.653,3	52.284.468,8
DEUDORAS FISCALES	9.275.007,9	9.879.984,8	ACREEDORAS FISCALES	21.130.664,8	21.377.422,9
DEUDORAS DE CONTROL	34.887.624,9	34.580.164,7	ACREEDORAS DE CONTROL	43.531.580,8	45.253.283,9
MENOS: DEUDORAS POR CONTRA (CR)	(55.528.283,8)	(56.715.490,4)	MENOS: ACREEDORAS POR CONTRA (DB)	(124.903.898,9)	(118.915.175,6)

PEDRO LUIS BOHÓRQUEZ RAMÍREZ
Contador General de la Nación

HECHOS DESTACADOS

- Se presenta un incremento de \$10.055.439,2 en los Activos, lo que representa un 2,5% con respecto al cierre del año 2015. Las variaciones más importantes se presentan en los Deudores, Efectivo y Rentas por cobrar.
- El incremento en el Efectivo equivale a un 20% con respecto al cierre del año 2015.
- Los Pasivos también presentan un incremento de \$2.177.474,8, en donde los grupos con mayor participación son los Pasivos estimados y las Operaciones de crédito público y financiamiento con banca central.
- Los Saldos de operaciones recíprocas en Pasivos presentan una disminución de \$2.469.305,1, equivalente al 31,1% con respecto al cierre de diciembre 2015.
- El saldo de Hacienda pública se incrementó por el aumento del Capital fiscal en 19,6% a pesar de la disminución del Patrimonio público incorporado en 42,6%.
- La disminución de \$2.253.339,8 en el Patrimonio institucional se explica principalmente por las variaciones en los Resultados de ejercicios anteriores (43,0%) y en el Superávit por valorización (-47,8%).

ESTADO DE ACTIVIDAD FINANCIERA, ECONÓMICA, SOCIAL Y AMBIENTAL



REPÚBLICA DE COLOMBIA
NIVEL TERRITORIAL
ESTADO DE ACTIVIDAD FINANCIERA, ECONÓMICA, SOCIAL Y AMBIENTAL CONSOLIDADO
POR EL PERÍODO DEL 1 DE ENERO A 30 DE JUNIO
(Cifras expresadas en millones de pesos)

	Junio 2016	Junio 2015
INGRESOS OPERACIONALES	69.394.290,5	61.144.879,6
INGRESOS FISCALES	20.046.577,6	18.254.518,2
VENTA DE BIENES	377.617,0	300.493,8
VENTA DE SERVICIOS	17.930.400,8	17.486.685,4
TRANSFERENCIAS	24.453.645,5	21.163.125,3
OPERACIONES INTERINSTITUCIONALES	269.111,0	222.002,7
OTROS INGRESOS	8.130.367,7	5.014.332,1
MENOS: SALDO POR CONCILIACIÓN EN LOS INGRESOS (DB)	(1.813.429,1)	(1.296.277,9)
COSTO DE VENTAS Y OPERACIÓN	15.792.509,3	14.132.365,0
COSTO DE VENTAS DE BIENES	208.181,2	176.528,9
COSTO DE VENTAS DE SERVICIOS	13.758.087,4	12.561.077,0
COSTOS DE OPERACIÓN DE SERVICIOS	1.826.240,7	1.394.759,1
GASTOS OPERACIONALES	35.841.698,2	34.276.786,8
DE ADMINISTRACIÓN	9.250.064,3	9.495.273,8
DE OPERACIÓN	1.481.381,1	1.877.932,1
PROVISIONES, DEPRECIACIONES Y AMORTIZACIONES	1.940.706,4	3.411.778,0
TRANSFERENCIAS GIRADAS	568.567,0	544.209,9
GASTO PÚBLICO SOCIAL	19.841.608,4	18.286.390,2
OPERACIONES INTERINSTITUCIONALES	223.373,3	200.585,8
OTROS GASTOS	5.026.404,7	3.590.599,3
MENOS: SALDOS POR CONCILIAR EN LOS GASTOS	(2.490.406,9)	(3.129.982,3)
EXCEDENTE O DÉFICIT OPERACIONAL	17.760.083,0	12.735.727,8
INGRESOS NO OPERACIONALES	2.562.181,1	1.002.657,2
OTROS INGRESOS	2.562.181,1	1.002.657,2
GASTOS NO OPERACIONALES	1.242.161,5	1.412.042,9
OTROS GASTOS	1.242.161,5	1.412.042,9
EXCEDENTE O DÉFICIT NO OPERACIONAL	1.320.019,6	(409.385,7)
EXCEDENTE O DÉFICIT DE ACTIVIDADES ORDINARIAS	19.080.102,6	12.326.342,1
PARTIDAS EXTRAORDINARIAS	645.102,2	1.297.342,4
INGRESOS EXTRAORDINARIOS	829.148,2	1.377.680,7
GASTOS EXTRAORDINARIOS	184.046,0	80.338,3
EXCEDENTE O DÉFICIT ANTES DE AJUSTES	19.725.204,9	13.623.684,5
EFECTO NETO POR EXPOSICIÓN A LA INFLACIÓN	52,8	10,5
AJUSTES POR INFLACIÓN	52,8	10,5
PARTICIPACIÓN DEL INTERÉS MINORITARIO EN LOS RESULTADOS	121.077,5	(20.368,7)
SECTOR PRIVADO	102.138,8	(39.426,1)
SECTOR PÚBLICO	18.938,8	19.057,4
EXCEDENTE O DÉFICIT DEL EJERCICIO	19.604.180,1	13.644.063,7

HECHOS DESTACADOS

- Los Ingresos por transferencias aumentaron \$3.290.520,1 (15,5%), de los cuales los más representativos pertenecen al Sistema General de Participaciones con el 65,3% y los del Sistema General de seguridad social con 14,6%.
- De los Ingresos tributarios los impuestos más importantes son el Impuesto predial unificado (40,3%) y el Impuesto de Industria y comercio (26,6%).
- Los principales Ingresos por venta de servicios son: Energía (23,6%), Salud (22,9%) y Telecomunicaciones (15,7%).
- El Gasto público social representa el 53,1% de los Gastos consolidados del Nivel Territorial y se encuentra destinado principalmente a Gastos de Salud, Educación y Desarrollo comunitario.
- El Costo de ventas de servicios tiene una participación del 87,1% del total de los Costos, en donde los Servicios públicos, de Salud y Educativos, representan el 90,3%.

PEDRO LUIS BOHÓRQUEZ RAMÍREZ
Contador General de la Nación

ESTADO DE ACTIVIDAD FINANCIERA, ECONÓMICA, SOCIAL Y AMBIENTAL

A 30 de junio de 2016, las entidades que conforman el consolidado del Nivel Territorial registraron un superávit de \$19.604.180,1, con un aumento de \$5.960.116,4 (43,7%) con respecto al mismo período del año anterior; los Ingresos incrementaron en un 14,6%, así como los Gastos en 4,6% y los Costos en 11,7%.

Los Otros ingresos, las Transferencias y los Ingresos Fiscales, presentaron las variaciones más representativas del Ingreso con 55,8%, 15,5% y 9,8% respectivamente.

Dentro de los Gastos, se observa un incremento de 8,5% en el Gasto público social y de 26,9% en Otros gastos, mientras que los Gastos de administración y de Operación disminuyeron en 2,6% y 21,1% respectivamente.

El Costo más representativo es el Costo de ventas de servicios con una participación del 87,1% en el total de los Costos y presenta un incremento de 9,5%.

				Variación				
		jun-16	Part. %	jun-15	Part. %			Absoluta
INGRESOS	Transferencias	24.453.645,5	33,6	21.163.125,3	33,3	3.290.520,2	15,5	↑
	Ingresos fiscales	20.046.577,6	27,6	18.254.518,2	28,7	1.792.059,4	9,8	↑
	Venta de servicios	17.930.400,8	24,6	17.486.685,4	27,5	443.715,4	2,5	↑
	Otros ingresos	11.521.697,0	15,8	7.394.670,0	11,6	4.127.027,0	55,8	↑
	Venta de bienes	377.617,0	0,5	300.493,8	0,5	77.123,2	25,7	↑
	Operaciones interinstitucionales	269.111,0	0,4	222.002,7	0,4	47.108,3	21,2	↑
	Ajustes por inflación	52,8	0,0	10,5	0,0	42,3	...	↑
	Saldos de operaciones recíprocas en los ingresos (db)	(1.813.429,1)	(2,5)	(1.296.277,9)	(2,0)	517.151,2	39,9	↑
	72.785.672,6	100,0	63.525.228,0	100,0	9.260.444,6	14,6	↑	
GASTOS	Gasto público social	19.841.608,4	53,1	18.286.390,2	51,2	1.555.218,2	8,5	↑
	De administración	9.250.064,3	24,7	9.495.273,8	26,6	(245.209,5)	(2,6)	↓
	Otros gastos	6.452.612,2	17,3	5.082.980,5	14,2	1.369.631,7	26,9	↑
	Provisiones, depreciaciones y amortizaciones	1.940.706,4	5,2	3.411.778,0	9,5	(1.471.071,6)	(43,1)	↓
	De operación	1.481.381,1	4,0	1.877.932,1	5,3	(396.551,0)	(21,1)	↓
	Transferencias	568.567,0	1,5	544.209,9	1,5	24.357,1	4,5	↑
	Operaciones interinstitucionales	223.373,3	0,6	200.585,8	0,6	22.787,5	11,4	↑
	Participación del interés minoritario en los resultados	121.077,5	0,3	(20.368,7)	(0,1)	141.446,2	...	↑
	Saldos de operaciones recíprocas en los gastos (cr)	(2.490.406,9)	(6,7)	(3.129.982,3)	(8,8)	(639.575,4)	(20,4)	↓
	37.388.983,2	100,0	35.748.799,3	100,0	1.640.183,9	4,6	↑	
COSTOS DE VENTAS Y OPERACIÓN	Costo de ventas de servicios	13.758.087,4	87,1	12.561.077,0	88,9	1.197.010,4	9,5	↑
	Costo de operación de servicios	1.826.240,7	11,6	1.394.759,1	9,9	431.481,6	30,9	↑
	Costo de ventas de bienes	208.181,2	1,3	176.528,9	1,2	31.652,3	17,9	↑
	15.792.509,3	100,0	14.132.365,0	100,0	1.660.144,3	11,7	↑	
RESULTADO CONSOLIDADO		19.604.180,1	100,0	13.644.063,7	100,0	5.960.116,4	43,7	↑

Tabla 3-1 Grupos de los Ingresos, Gastos y Costos de ventas y operación

ESTADO DE ACTIVIDAD FINANCIERA, ECONÓMICA, SOCIAL Y AMBIENTAL

Ingresos

Con corte a 30 de junio de 2016, el saldo por transferencias es el más representativo de los Ingresos del consolidado del Nivel Territorial con una participación del 33,6% en el total de los mismos. Presenta una variación de \$3.290.520,1 (15,5%) con respecto al mismo período del año 2015.

A su vez, las cuentas de mayor relevancia dentro de las Transferencias son el Sistema general de participaciones con un saldo de \$15.977.534,9, equivalente al 65,3% y Sistema general de seguridad social en salud con \$3.579.643,8, equivalente al 14,6%.

Gráfica 3-2 Ingresos por transferencias

Principales saldos a junio de 2016

Cuenta	Valor	%
Sistema general de participaciones	15.977.534,9	65,3

Cuenta	Valor	%
Sistema general de seguridad social en salud	3.579.643,8	14,6

Entidad(es)	Valor
Bogotá D.C.	953.000,3
Departamento de Antioquia	544.441,8
Medellín	467.362,3
Departamento de Córdoba	399.443,5
Santiago de Cali	396.526,5
Departamento de Cundinamarca	334.982,7
Barranquilla, Distrito Especial, Industrial y Portuario	318.048,2

Entidad(es)	Valor
Fondo Financiero Distrital de Salud	254.794,3
Santiago de Cali	164.948,7
Barranquilla, Distrito Especial, Industrial y Portuario	148.046,0
Medellín	106.018,5

INGRESOS POR TRANSFERENCIAS

En la gráfica 3-2 se detallan las entidades que reportaron los mayores ingresos por transferencias.

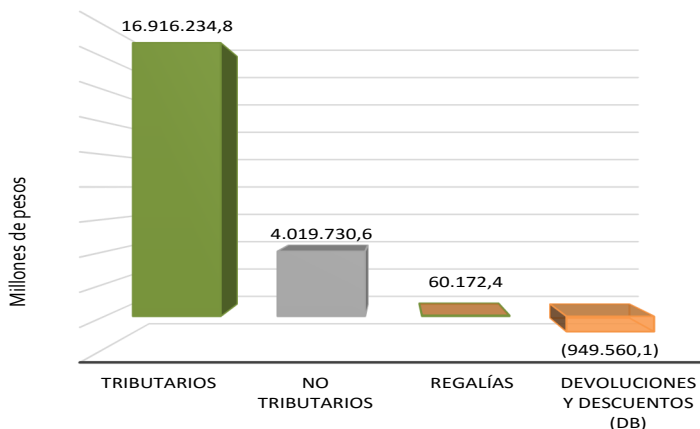
Ingresos por Transferencias

La variación más representativa se encuentra en la cuenta Sistema General de participaciones, con un incremento de \$2.246.396,6 equivalente a un 16,4% con respecto al corte de junio de 2015.

GRUPO/Cuenta	jun-16	jun-15	Var Abs.
INGRESOS POR TRANSFERENCIAS			
Sistema general de participaciones	15.977.534,9	13.731.138,3	2.246.396,6
Departamento de Córdoba	399.443,5	206.258,3	193.185,2
Departamento del Chocó	150.633,7		150.633,7
Bucaramanga	140.791,0		140.791,0
Bogotá D.C.	953.000,3	872.907,1	80.093,1
Departamento del Tolima	253.175,3	177.655,4	75.519,9
Departamento de Cundinamarca	334.982,7	265.506,0	69.476,6
Medellín	467.362,3	411.761,2	55.601,2
Montería	150.767,9	95.217,6	55.550,2

Tabla 3-2 Principales variaciones de los Ingresos por transferencias

Gráfica 3-3 Composición de los Ingresos fiscales



Ingresos fiscales

En la Gráfica 3-3 puede apreciarse la composición de los Ingresos fiscales del Nivel Territorial, en donde los Ingresos tributarios con un saldo de \$16.916.234,8 tienen una participación del 84,4% en el total del grupo, seguidos por los No tributarios con una participación del 20,1%.

Los Ingresos Tributarios presentan un incremento de \$1.881.840,7 (12,5%) con respecto a junio de 2015, mientras que los Ingresos no Tributarios y las Devoluciones y descuentos sufrieron importantes disminuciones del orden de \$3.300 millones de pesos en cabeza de la ciudad de Pereira.

ESTADO DE ACTIVIDAD FINANCIERA, ECONÓMICA, SOCIAL Y AMBIENTAL

Gráfica 3-4 Ingresos fiscales

Principales saldos a junio de 2016

Cuenta	Valor	%
Tributarios	16.916.234,8	84,4

Entidad(es)	Valor
Bogotá D.C.	5.408.037,3
Santiago de Cali	1.074.641,9
Medellín	870.081,3
Departamento de Antioquia	543.469,2
Barranquilla, Distrito Especial, Industrial y Portuario	511.155,5
Cartagena de Indias, Distrito Turístico y Cultural	476.716,9
Departamento de Cundinamarca	396.521,8
Departamento del Valle del Cauca	321.893,0
Bucaramanga	278.797,3
Pereira	208.324,6

INGRESOS FISCALES

La cuenta más representativa de los Ingresos Fiscales para el trimestre de junio/16 son los Ingresos Tributarios con una participación del 84,4% en el total del grupo. En la gráfica se muestran las entidades que reportaron los mayores saldos.

Ingresos fiscales

Este grupo presenta un incremento de \$1.792.059,5, equivalente al 9,8% con respecto a junio/15, en la Tabla 3-3 se muestran las entidades con mayores variaciones del grupo.

Tabla 3-3 Principales variaciones de los Ingresos fiscales

GRUPO/Cuenta	jun-16	jun-15	Var Abs.
INGRESOS FISCALES			
Tributarios	16.916.234,8	15.034.394,0	1.881.840,7
Bogotá D.C.	5.408.037,3	4.921.559,6	486.477,7
Bucaramanga	278.797,3		278.797,3
Cartagena de Indias, Distrito Turístico y Cultural	476.716,9	377.330,8	99.386,1
Barranquilla, Distrito Especial, Industrial y Portuario	511.155,5	417.005,0	94.150,5
Departamento de Antioquia	543.469,2	449.871,9	93.597,3
Devoluciones y Descuentos (db)	(949.560,1)	(4.334.465,5)	(3.384.905,4)
Pereira	(31.368,3)	(3.674.685,6)	(3.643.317,3)
No Tributarios	4.019.730,6	7.381.259,7	(3.361.529,1)
Pereira	32.798,9	3.756.553,7	(3.723.754,8)

INGRESOS TRIBUTARIOS
DEL 1 DE ENERO AL 30 DE JUNIO

Millones de pesos

CONCEPTO	jun-16		jun-15		Variación	
	VALOR	% PAR	VALOR	% PAR	Abs.	%
Impuesto predial unificado	6.814.124,9	40,3	6.013.002,3	40,0	801.122,6	13,3
Impuesto de industria y comercio	4.494.920,1	26,6	4.094.204,7	27,2	400.715,4	9,8
Impuesto al consumo de cerveza	1.013.782,9	6,0	843.797,1	5,6	169.985,8	20,1
Impuesto sobre vehículos automotores	961.687,8	5,7	878.069,5	5,8	83.618,3	9,5
Sobretasa a la gasolina	938.463,9	5,5	803.364,2	5,3	135.099,7	16,8
Impuesto de registro	554.773,0	3,3	476.288,7	3,2	78.484,3	16,5
Impuesto sobre el servicio de alumbrado público	345.077,6	2,0	283.804,4	1,9	61.273,2	21,6
Impuesto de avisos, tableros y vallas	247.803,6	1,5	235.080,0	1,6	12.723,6	5,4
Otros impuestos	1.545.601,0	9,1	1.406.783,1	9,4	138.817,9	9,9
TOTAL	16.916.234,8	100,0	15.034.394,0	100,0	1.881.840,8	12,5

Ingresos tributarios

El Impuesto predial y el de Industria y comercio son los más representativos del Nivel Territorial, puesto que entre los dos se encuentra concentrado el 66,9% de los Ingresos tributarios.

Los Ingresos tributarios presentaron un incremento de \$1.881.840,8, equivalente al 12,5% con respecto al corte de junio/15; especialmente por el comportamiento de impuestos: Predial, ICA y el de Consumo de cerveza.

Tabla 3-4 Principales impuestos y sus variaciones

ESTADO DE ACTIVIDAD FINANCIERA, ECONÓMICA, SOCIAL Y AMBIENTAL

Ingresos por Ventas de servicios

Los ingresos de las entidades territoriales por este concepto representan el 24,6% del total de los Ingresos consolidados del Nivel Territorial y con corte a 30 de junio de 2016 presentan un incremento de \$443.715,4 equivalente al 2,5% con respecto al mismo período del 2015.

En la Gráfica 3-5, se detallan las entidades con mayores saldos reportados en las cuentas más representativas del grupo.

Gráfica 3-5 Ventas de servicios

Principales saldos a junio de 2016		
Cuenta	Valor	%
Servicio de energía	4.224.731,9	23,6
Servicios de salud	4.106.114,2	22,9
Servicio de telecomunicaciones	2.813.300,5	15,7

Entidad(es)	Valor
Empresas Públicas de Medellín	2.668.587,7
E.S.E. Metrosalud	115.021,8
E.S.E. Hospital General de Medellín	102.254,2
E.S.E. Hospital Departamental Hernando Moncaleano Perdomo - Neiva	98.825,0
E.S.E. Hospital Universitario de La Samaritana	75.920,8
E.S.E. Hospital el Tunal	75.045,1

Entidad(es)	Valor
E.S.P. Colombia Móvil S.A.	1.166.527,5
UNE EPM Telecomunicaciones S.A.	774.313,2
E.S.P. Empresa de Telecomunicaciones de Bogotá S.A.	665.865,2

Cuenta	Valor	%
Administración del sistema de seguridad social en salud	1.798.685,9	10,0
Servicio de acueducto	1.185.456,1	6,6
Servicio de gas combustible	1.057.684,1	5,9

Entidad(es)	Valor
E.P.S. Alianza Medellín Antioquia S.A.S.	661.646,8
E.P.S.S. Capital Salud S.A.S.	508.855,6
E.P.S. Convida	233.875,3

Entidad(es)	Valor
E.S.P. Empresa de Acueducto y Alcantarillado de Bogotá	508.466,7
Empresas Públicas de Medellín	186.859,2

Entidad(es)	Valor
E.S.P. Transportadora de Gas Internacional S.A.	704.629,0
Empresas Públicas de Medellín	418.285,2

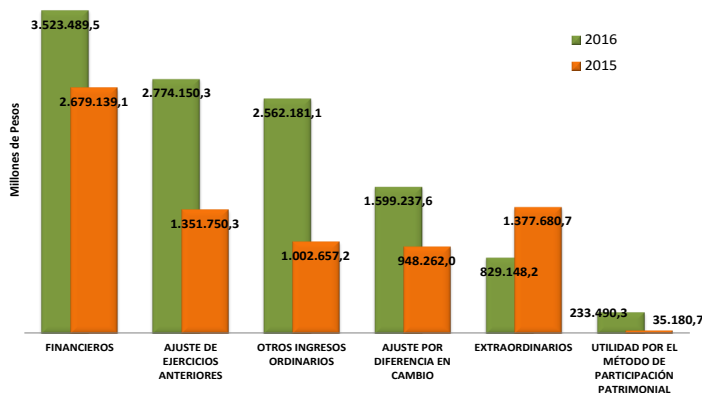
Tabla 3-5 Entidades con mayores variaciones en Venta de servicios

GRUPO/Cuenta	jun-16	jun-15	Var Abs.
VENTA DE SERVICIOS			
Servicio de gas combustible	1.057.684,1	815.881,7	241.802,4
E.S.P. Transportadora de Gas Internacional S.A.	704.629,0	553.608,4	151.020,6
Empresas Públicas de Medellín	418.285,2	315.279,2	103.006,0
Administración del sistema de seguridad social en salud	1.798.685,9	1.584.390,6	214.295,2
E.P.S. Convida	233.875,3	123.242,3	110.633,0
E.P.S.S. Capital Salud S.A.S.	508.855,6	426.542,0	82.313,6
E.P.S. Alianza Medellín Antioquia S.A.S.	661.646,8	604.926,4	56.720,4
Servicio de telecomunicaciones	2.813.300,5	3.101.134,5	(287.834,0)
E.S.P. Colombia Móvil S.A.	1.166.527,5	1.280.236,5	(113.709,0)
E.S.P. Empresas Municipales de Cali E.I.C.E		76.750,1	(76.750,1)
UNE EPM Telecomunicaciones S.A.	774.313,2	807.082,7	(32.769,5)

Venta de Servicios

Las entidades con las variaciones más representativas de este grupo se detallan organizadas por cuenta en la Tabla 3-5.

Gráfica 3-6 Otros Ingresos



OTROS INGRESOS

El saldo de este grupo presenta un incremento importante de \$4.127.027,0 (55,8%) con respecto al corte de junio de 2015.

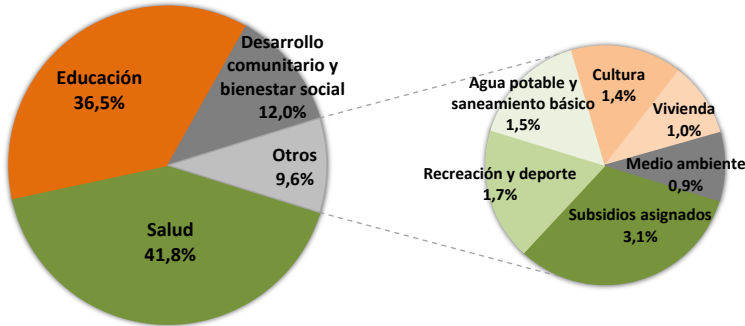
En la Gráfica 3-6 se muestra la composición comparativa de ambos períodos.

ESTADO DE ACTIVIDAD FINANCIERA, ECONÓMICA, SOCIAL Y AMBIENTAL

GASTOS

En el primer semestre de 2016, los Gastos de las entidades públicas del Nivel Territorial ascienden a \$37.388.983,2, tuvieron un incremento de \$1.640.183,9 con respecto al mismo período del año 2015, cifra que equivale a un 4,6%.

Gráfica 3-7 Composición Gasto público social



GASTO PÚBLICO SOCIAL

Este grupo registra un saldo de \$19.841.608,4, es el más representativo de los Gastos del consolidado del Nivel Territorial con una participación del 53,1% en el total.

Gráfica 3-8 Gasto público social

Principales saldos a junio de 2016

Cuenta	Valor	%
Salud	8.303.603,7	41,8

Cuenta	Valor	%
Educación	7.242.124,4	36,5

Cuenta	Valor	%
Desarrollo comunitario y bienestar social	2.390.042,2	12,0

Entidad(es)	Valor
Fondo Financiero Distrital de Salud	801.546,0
Santiago de Cali	313.968,5
Barranquilla, Distrito Especial, Industrial y Portuario	307.516,2
Medellín	261.966,7
Departamento de Antioquia	178.399,3
Cartagena de Indias, Distrito Turístico y Cultural	170.634,0
Departamento del Valle del Cauca	122.052,2
San José de Cúcuta	120.278,4

Entidad(es)	Valor
Departamento de Antioquia	371.619,4
Bogotá D.C.	287.619,3
Barranquilla, Distrito Especial, Industrial y Portuario	236.230,9
Departamento del Cauca	222.074,2
Santiago de Cali	219.827,1
Departamento del Valle del Cauca	218.134,8
Departamento de Nariño	213.054,0
Departamento de Bolívar	207.752,7

Entidad(es)	Valor
Bogotá D.C.	573.581,4
Medellín	128.693,6
Departamento de Antioquia	125.963,2

GASTO PÚBLICO SOCIAL

En la Gráfica 3-8 detallan las entidades que reportaron los mayores saldos en las cuentas Salud, Educación y Desarrollo comunitario y bienestar social, que en conjunto, representan el 90,3% del saldo total del grupo.

Gasto Público Social

El saldo de este grupo tuvo un incremento de \$1.555.218,2 con respecto al mismo periodo de 2015, lo que equivale al 8,5%. En la Tabla 3-6 se muestran los saldos de las entidades que reportaron las mayores variaciones en las cuentas de Salud y Educación; cuentas que a su vez presentaron las variaciones más importantes del grupo.

GRUPO/Cuenta	jun-16	jun-15	Var Abs.
GASTO PÚBLICO SOCIAL			
Salud	8.303.603,7	7.178.365,2	1.125.238,5
Barranquilla, Distrito Especial, Industrial y Portuario	307.516,2	220.307,2	87.209,0
Santa Marta, Distrito Turístico, Cultural e Histórico	73.709,8	90,4	73.619,3
Ciénaga de Oro	81.339,5	14.123,1	67.216,4
Bucaramanga	50.718,7		50.718,7
Educación	7.242.124,4	6.452.032,2	790.092,2
Departamento del Chocó	100.764,2		100.764,2
Bucaramanga	72.366,1		72.366,1
Barranquilla, Distrito Especial, Industrial y Portuario	236.230,9	176.750,6	59.480,2

Tabla 3-6 Entidades con mayores variaciones del Gasto público social

ESTADO DE ACTIVIDAD FINANCIERA, ECONÓMICA, SOCIAL Y AMBIENTAL

COSTOS DE VENTAS Y OPERACIÓN

En el primer semestre de 2016, los Costos de ventas y operación de las entidades públicas del Nivel Territorial registran un saldo de \$15.792.509,3, con un incremento de \$1.660.144,3 con respecto al mismo período del año 2015, cifra que equivale a un 11,7%.

Gráfica 3-9 Costo de ventas de servicios

Principales saldos a junio de 2016

Cuenta	Valor	%
Servicios públicos	6.632.937,3	48,2

Cuenta	Valor	%
Servicios de salud	3.431.487,0	24,9

Cuenta	Valor	%
Servicios educativos	2.365.945,0	17,2

Entidad(es)	Valor
Empresas Públicas de Medellín	2.725.504,1
UNE EPM Telecomunicaciones S.A.	1.013.755,2

Entidad(es)	Valor
E.S.E. Metrosalud	102.019,9
E.S.E. Hospital General de Medellín	79.554,3
E.S.E. Hospital Universitario del Valle Evaristo García	64.392,3
E.S.E. Hospital Universitario de La Samaritana	62.729,0
E.S.E. Hospital Departamental Hernando Moncaleano Perdomo - Neiva	60.260,0

Entidad(es)	Valor
Bogotá D.C.	760.143,3
Medellín	350.307,8
Universidad de Antioquia	244.428,6
Departamento de Cundinamarca	233.992,7
Departamento del Norte de Santander	131.740,1

COSTO VENTAS DE SERVICIOS

Este grupo registró un saldo de \$13.758.087,4 a 30 de junio de 2016, lo que representa el 87,1% del total de los Costos del Nivel Territorial. En la Gráfica 3-9, se presentan las entidades que reportaron los saldos más representativos en las cuentas con mayor participación del grupo.

Costo de ventas de servicios

Este grupo registra un incremento de \$1.197.010,4 (9,5%) con respecto al primer semestre de 2015. Servicios públicos es la cuenta con la variación más representativa del grupo con \$829.411,8. En la Tabla 3-7 se presentan los saldos de las entidades con mayores variaciones.

GRUPO/Cuenta	jun-16	jun-15	Var Abs.
COSTO DE VENTAS DE SERVICIOS			
Servicios públicos	6.632.937,3	5.803.525,5	829.411,8
Empresas Públicas de Medellín	2.725.504,1	1.620.404,3	1.105.099,8
E.S.P. Transportadora de Gas Internacional S.A.	205.040,8	109.612,6	95.428,3
E.S.P. Electrificadora Santander S.A.	398.556,6	311.526,6	87.030,0
E.S.P. Empresas Municipales de Cali E.I.C.E		600.825,4	(600.825,4)

Tabla 3-7 Variaciones del Costo de ventas de servicios

COSTO DE OPERACIÓN DE SERVICIOS

Este grupo registró un incremento de \$431.481,6 (30,9%). En la Tabla 3-8 se muestran las entidades con mayores variaciones.

GRUPO/Cuenta	jun-16	jun-15	Var Abs.
COSTO DE OPERACIÓN DE SERVICIOS			
Administración de la seguridad social en salud	1.710.459,7	1.283.600,2	426.859,5
E.P.S. Convida	236.589,9	95.663,9	140.926,0
E.P.S. Alianza Medellín Antioquia S.A.S.	697.997,1	592.164,9	105.832,2
E.P.S.S. Capital Salud S.A.S.	555.445,3	479.994,4	75.450,9

Tabla 3-8 Entidades con mayores variaciones del Costo de operación de servicios

BALANCE GENERAL CONSOLIDADO

ACTIVOS

Los Activos consolidados del Nivel Territorial al primer semestre de 2016, alcanzan la suma de \$411.354.240,1, lo que representa un incremento de \$10.055.439,1 equivalente al 2,5% con respecto al 31 de diciembre de 2015. En la Tabla 3-9 se presentan los saldos y las variaciones de los grupos que componen los Activos.

CONCEPTO	jun-16	% Par	dic-15	% Par	Variación		
					Absoluta	%	
Bienes de uso público e históricos y culturales	107.539.929,2	26,2	106.529.705,9	26,6	1.010.223,3	0,9	↑
Propiedades, planta y equipo	104.213.694,5	25,3	101.578.811,7	25,3	2.634.882,8	2,6	↑
Otros activos	78.341.602,4	19,0	84.410.150,8	21,0	(6.068.548,4)	(7,2)	↓
Deudores	52.094.871,6	12,7	50.622.258,0	12,6	1.472.613,6	2,9	↑
Efectivo	35.089.039,0	8,5	29.231.747,1	7,3	5.857.291,9	20,0	↑
Inversiones e instrumentos derivados	24.319.130,0	5,9	23.330.705,5	5,8	988.424,5	4,2	↑
Rentas por cobrar	11.235.241,2	2,7	9.457.398,2	2,4	1.777.843,0	18,8	↑
Inventarios	1.630.247,7	0,4	1.661.708,4	0,4	(31.460,7)	(1,9)	↓
Recursos naturales no renovables	59.112,6	0,0	48.392,8	0,0	10.719,8	22,2	↑
Saldos en operaciones recíprocas en inversiones patrimoniales	1.144.008,0	0,3	1.108.673,5	0,3	35.334,5	3,2	↑
Saldos de operaciones recíprocas en los activos (cr)	(4.312.636,1)	(1,0)	(6.680.750,9)	(1,7)	(2.368.114,8)	(35,4)	↓
TOTAL ACTIVO	411.354.240,1	100,0	401.298.801,0	100,0	10.055.439,1	2,5	↑

Tabla 3-9 Grupos del Activo

Gráfica 3-10 Deudores

Principales saldos a junio de 2016

Cuenta	Valor	%
Ingresos no tributarios	12.152.663,3	23,3

Cuenta	Valor	%
Recursos entregados en administración	9.735.578,7	18,7

Cuenta	Valor	%
Avances y anticipos entregados	6.022.600,7	11,6

Cuenta	Valor	%
Servicios de salud	5.062.023,0	9,7

Cuenta	Valor	%
Transferencias por cobrar	3.719.243,7	7,1

Entidad(es)	Valor
Bogotá D.C.	2.302.789,1
Medellín	2.223.272,5
Santiago de Cali	2.188.961,3

Entidad(es)	Valor
Departamento del Meta	3.348.506,3
Medellín	1.601.386,1
Bogotá D.C.	967.291,5

Entidad(es)	Valor
Bogotá D.C.	335.286,8
U.A.E Agencia para la Infraestructura del Meta	313.528,0
Departamento de Casanare	270.914,8
Departamento de Arauca	252.349,2

Entidad(es)	Valor
E.S.E. Hospital Erasmo Meoz	180.272,3
E.S.E. Hospital Universitario del Valle Evaristo García	152.730,7
E.S.E. Hospital Universitario de Santander	149.572,9
E.S.E. Hospital Universitario de La Samaritana	141.711,6
E.S.E. Hospital Occidente - Kennedy	123.246,1

Entidad(es)	Valor
Departamento de Córdoba	313.718,4
Cunday	217.501,2
Bucaramanga	137.414,7
Departamento del Valle del Cauca	113.720,4

DEUDORES

Su saldo a 30 de junio de 2016, alcanza los \$52.094.871,6, representa el 12,7% de los Activos consolidados del Nivel Territorial. En la Gráfica 3-10 se muestran las entidades que reportaron los saldos más altos en las cuentas más representativas del grupo.

NIVEL TERRITORIAL

BALANCE GENERAL CONSOLIDADO

GRUPO/Cuenta	jun-16	dic-15	Var Abs.
DEUDORES			
Ingresos no tributarios	12.152.663,3	11.345.265,4	807.397,9
Bogotá D.C.	2.302.789,1	2.094.315,8	208.473,3
Medellín	2.223.272,5	2.058.129,2	165.143,3
Departamento de Antioquia	457.482,7	377.155,1	80.327,5
Santiago de Cali	2.188.961,3	2.122.592,2	66.369,1
Barranquilla, Distrito Especial, Industrial y Portuario	373.931,8	313.217,0	60.714,8
Servicios de salud	5.062.023,0	4.576.689,3	485.333,7
E.S.E. Hospital Departamental Hernando Moncaleano Perdomo - Neiva	87.478,4	59.640,6	27.837,8
E.S.E. Hospital Universitario de Santander	149.572,9	121.978,5	27.594,5
E.S.E. Hospital Erasmo Meoz	180.272,3	155.928,4	24.343,9
E.S.E. Hospital Simón Bolívar	97.919,9	74.461,5	23.458,4
E.S.E. Hospital San Rafael de Tunja	106.209,2	82.976,4	23.232,8

Deudores

A 30 de junio/16, este grupo registró un incremento de \$1.472.613,6 equivalente a un 2,9% con respecto a la misma fecha del 2015. El 87,8% de esta variación se ve reflejado en el comportamiento de las cuentas Ingresos no tributarios y Servicios de salud.

En la Tabla 3-10 se detallan las entidades con las variaciones más representativas.

Tabla 3-10 Entidades con mayores variaciones en Deudores

Gráfica 3-11 Efectivo

Principales saldos a junio de 2016

Cuenta	Valor	%
Depósitos en instituciones financieras	34.736.043,5	99,0

Entidad(es)	Valor
Bogotá D.C.	2.452.022,4
Departamento de Antioquia	919.883,8
Departamento del Meta	785.453,7
Departamento de Cundinamarca	740.434,6
Medellín	719.556,3
Fondo Financiero Distrital de Salud	676.877,4
Departamento de Casanare	569.424,4
Departamento de Santander	544.007,3
UNE EPM Telecomunicaciones S.A.	525.013,7

EFFECTIVO

Registra un saldo de \$35.089.039,0, valor que representa el 8,5% de los Activos del consolidado Territorial a junio de 2016.

GRUPO/Cuenta	jun-16	dic-15	Var Abs.
EFFECTIVO			
Depósitos en instituciones financieras	34.736.043,5	29.061.248,3	5.674.795,2
Bogotá D.C.	2.452.022,4	1.341.209,6	1.110.812,8
UNE EPM Telecomunicaciones S.A.	525.013,7	67.749,6	457.264,1
Medellín	719.556,3	415.554,0	304.002,3
Departamento del Meta	785.453,7	562.787,2	222.666,5
E.S.P. Empresa de Energía de Bogotá S.A.	208.777,4	7.417,9	201.359,6
E.S.P. Empresa de Telecomunicaciones de Bogotá S.A.	270.271,2	584.648,5	(314.377,3)

Efectivo

Este grupo aumentó en \$5.857.291,9 (20,0%) en comparación con el último trimestre del año 2015. Las entidades que reportaron las mayores variaciones en este concepto se puede observar en la Tabla 3-11.

Tabla 3-11 Entidades con mayores variaciones en Efectivo

Gráfica 3-12 Inversiones e instrumentos derivados

Principales saldos a junio de 2016

Cuenta	Valor	%
Inversiones patrimoniales en entidades no controladas	9.559.144,2	39,3

Cuenta	Valor	%
Inversiones patrimoniales en entidades controladas	6.973.660,5	28,7

Cuenta	Valor	%
Inversiones administración de liquidez en títulos de deuda	6.240.864,9	25,7

Entidad(es)	Valor
E.S.P. Empresa de Energía de Bogotá S.A.	5.860.449,2
Empresas Públicas de Medellín	2.517.139,0

Entidad(es)	Valor
Bogotá D.C.	12.086.069,8
Empresas Públicas de Medellín	9.054.055,2
E.S.P. Empresa de Energía de Bogotá S.A.	4.536.683,7
EPM Inversiones S.A.	1.474.352,5
UNE EPM Telecomunicaciones S.A.	1.291.275,3

Entidad(es)	Valor
Bogotá D.C.	2.361.340,5
Instituto de Desarrollo Urbano	662.620,3
E.S.P. Empresa de Acueducto y Alcantarillado de Bogotá	592.213,9
E.S.P. Empresa de Energía de Bogotá S.A.	554.788,1

INVERSIONES E INSTRUMENTOS DERIVADOS

A 30 de junio de 2016, el saldo de este grupo es de \$24.319.130,0, valor que representa el 5,9% del total de Activos del Nivel Territorial.

BALANCE GENERAL CONSOLIDADO

Gráfica 3-13 Rentas por cobrar

Principales saldos a junio de 2016

Cuenta	Valor	%
Vigencias anteriores	8.572.642,8	76,3

Cuenta	Valor	%
Vigencia actual	2.662.598,4	23,7

Entidad(es)	Valor
Cartagena de Indias, Distrito Turístico y Cultural	1.048.365,0
Santiago de Cali	896.757,0
Medellín	834.746,4
Bogotá D.C.	589.835,2
Barranquilla, Distrito Especial, Industrial y Portuario	375.092,6

Entidad(es)	Valor
Santiago de Cali	335.540,8
Cartagena de Indias, Distrito Turístico y Cultural	206.226,1
Barranquilla, Distrito Especial, Industrial y Portuario	172.068,9
Bogotá D.C.	168.803,4
Medellín	160.831,8

RENTAS POR COBRAR

El grupo presenta un saldo de \$11.235.241,2 valor que representa el 2,7% de los Activos del Nivel Territorial a junio de 2016.

GRUPO/Cuenta	jun-16	dic-15	Var Abs.
RENTAS POR COBRAR			
Vigencias anteriores	8.572.642,8	7.029.597,4	1.543.045,4
San José de Cúcuta	271.593,6	85.424,1	186.169,6
Bogotá D.C.	589.835,2	410.645,7	179.189,5
Santiago de Cali	896.757,0	751.418,9	145.338,1
Medellín	834.746,4	700.683,7	134.062,7

Rentas por cobrar

Este grupo tuvo un incremento de \$1.777.843,0, equivalente a un 18,8% con respecto a diciembre de 2015. Debido principalmente a la variación de la cuenta Vigencias anteriores.

Tabla 3-12 Entidades con mayores variaciones en Rentas por cobrar

PASIVOS

A 30 de junio de 2016, los Pasivos consolidados del Nivel Territorial registran un saldo de \$102.308.843,5, lo que representa una disminución de \$2.177.474,8 equivalente al 2,2%, con respecto a la cifra consolidada al 31 de diciembre de 2015.

Esta variación está representada principalmente por la disminución de Saldos en cuentas recíprocas y el aumento de Operaciones de crédito público y financiamiento con banca central, aunque las Cuentas por pagar disminuyeron.

CONCEPTO	jun-16	% Par	dic-15	% Par	Variación		
					Absoluta	%	
Pasivos estimados	29.949.689,6	29,3	30.167.412,5	30,1	(217.722,9)	(0,7)	↓
Operaciones de crédito público y financiamiento con banca central	29.399.897,7	28,7	28.396.179,6	28,4	1.003.718,1	3,5	↑
Cuentas por pagar	21.351.704,4	20,9	23.240.438,3	23,2	(1.888.733,9)	(8,1)	↓
Otros pasivos	10.294.471,6	10,1	9.667.896,7	9,6	626.574,9	6,5	↑
Operaciones de financiamiento e instrumentos derivados	9.450.881,9	9,2	10.458.479,0	10,4	(1.007.597,1)	(9,6)	↓
Obligaciones laborales y de seguridad social integral	6.140.583,7	6,0	5.114.668,9	5,1	1.025.914,8	20,1	↑
Otros bonos y títulos emitidos	885.213,8	0,9	858.944,0	0,9	26.269,8	3,1	↑
Operaciones de banca central e instituciones financieras	319.660,3	0,3	179.914,3	0,2	139.746,0	77,7	↑
Saldos de operaciones recíprocas en los pasivos (db)	(5.483.259,5)	(5,4)	(7.952.564,6)	(7,9)	(2.469.305,1)	(31,1)	↓
TOTAL PASIVO	102.308.843,5	100,0	100.131.368,7	100,0	2.177.474,8	2,2	↑

Tabla 3-14 Grupos del Pasivo

BALANCE GENERAL CONSOLIDADO

Gráfica 3-14 Operaciones de crédito público y financiamiento con banca central

Principales saldos a junio de 2016

OPERACIONES DE CRÉDITO PÚBLICO Y FINANCIAMIENTO CON BANCA CENTRAL

A junio de 2016 las Operaciones de crédito público y financiamiento con banca central ascienden a \$29.399.897,7, cifra que equivale al 28,7% del total de los Pasivos del Nivel Territorial.

Cuenta	Valor	%
Operaciones de crédito público externas de largo plazo	14.444.097,3	49,1

Cuenta	Valor	%
Operaciones de crédito público internas de largo plazo	13.124.201,5	44,6

Entidad(es)	Valor
Empresas Públicas de Medellín	7.303.475,7
E.S.P. Empresa de Energía de Bogotá S.A.	2.309.319,3
E.S.P. Transportadora de Gas Internacional S.A.	2.215.284,7
Bogotá D.C.	1.244.126,8
Medellín	735.301,1

Entidad(es)	Valor
Empresas Públicas de Medellín	2.594.855,4
UNE EPM Telecomunicaciones S.A.	2.038.867,9
Departamento de Antioquia	959.718,1

GRUPO/Cuenta	jun-16	dic-15	Var Abs.
OPERACIONES DE CRÉDITO PÚBLICO Y FINANCIAMIENTO CON BANCA CENTRAL			
Operaciones de crédito público externas de largo plazo	14.444.097,3	13.827.934,3	616.163,0
Empresas Públicas de Medellín	7.303.475,7	6.054.041,0	1.249.434,7
Bogotá D.C.	1.244.126,8	1.339.958,7	(95.831,9)
E.S.P. Transportadora de Gas Internacional S.A.	2.215.284,7	2.392.016,4	(176.731,8)
E.S.P. Empresa de Energía de Bogotá S.A.	2.309.319,3	2.536.822,1	(227.502,9)

Tabla 3-15 Entidades con mayores variaciones en Operaciones de crédito público

Operaciones de crédito público y financiamiento con banca central

Este grupo presenta un incremento de \$1.003.718,1 (3,5%) con respecto al último trimestre de 2015, principalmente por las Operaciones de crédito público externas de largo plazo. En la Tabla 3-15 se muestran las entidades con mayores variaciones.

Gráfica 3-15 Cuentas por pagar

Principales saldos a junio de 2016

CUENTAS POR PAGAR

El saldo de este grupo es de \$21.351.704,4 a 30 de junio de 2016, tiene una participación de un 20,9% en los Pasivos del Nivel Territorial.

Cuenta	Valor	%
Adquisición de bienes y servicios nacionales	5.612.709,4	26,3

Cuenta	Valor	%
Acreedores	4.717.020,8	22,1

Cuenta	Valor	%
Recursos recibidos en administración	3.821.310,1	17,9

Entidad(es)	Valor
Empresas Públicas de Medellín	396.624,1
Departamento de Córdoba	353.111,5
E.S.P. Colombia Móvil S.A.	217.643,6
Cartagena de Indias, Distrito Turístico y Cultural	186.511,8

Entidad(es)	Valor
UNE EPM Telecomunicaciones S.A.	683.192,9
Empresas Públicas de Medellín	646.432,8
E.S.P. Empresa de Telecomunicaciones de Bogotá S.A.	547.715,1
E.S.P. Empresa de Energía de Bogotá S.A.	534.844,8

Entidad(es)	Valor
U.A.E Agencia para la Infraestructura del Meta	2.270.319,6
E.S.P. Empresa de Servicios Públicos del Meta	1.137.704,4

BALANCE GENERAL CONSOLIDADO

Cuentas por pagar

El saldo de este grupo disminuyó \$1.888.733,9 (8,1%) con respecto al mismo periodo de 2015. La cuenta que presentó la mayor variación fue Adquisición de bienes y servicios nacionales y en la Tabla 3-16 se muestran las entidades que reportaron las disminuciones más importantes.

GRUPO/Cuenta	jun-16	dic-15	Var Abs.
CUENTAS POR PAGAR			
Adquisición de bienes y servicios nacionales	5.612.709,4	7.347.701,6	(1.734.992,2)
Empresas Públicas de Medellín	396.624,1	605.298,1	(208.673,9)
E.S.P. Empresa de Telecomunicaciones de Bogotá S.A.	109.563,1	261.418,9	(151.855,9)
E.S.P. Colombia Móvil S.A.	217.643,6	349.913,5	(132.269,9)
E.S.P. Empresas Municipales de Cali E.I.C.E		95.425,0	(95.425,0)
Departamento de Casanare	41.310,0	131.698,7	(90.388,7)

Tabla 3-16 Entidades con mayores variaciones de las Cuentas por pagar

Gráfica 3-16 Operaciones de financiamiento e instrumentos derivados

Principales saldos a junio de 2016

Cuenta	Valor	%
Operaciones de financiamiento internas de largo plazo	7.198.203,3	76,2

Cuenta	Valor	%
Operaciones de financiamiento internas de corto plazo	1.200.622,4	12,7

Entidad(es)	Valor
Empresa de Transporte Masivo del Valle de Aburrá	4.521.471,2
E.S.P. Transportadora de Gas Internacional S.A.	1.717.013,4

Entidad(es)	Valor
Empresas Públicas de Medellín	584.111,4
E.S.P. Empresa de Energía de Bogotá S.A.	469.066,7

OPERACIONES DE FINANCIAMIENTO

El saldo de este grupo es de \$9.450.881,9 a 30 de junio de 2016, valor que representa un 9,2% del total de los Pasivos del Nivel Territorial.

Operaciones de financiamiento

A 30 de junio de 2016 el saldo de este grupo disminuyó \$1.007.597,1 (9,6%) con respecto al último trimestre de 2015. Las cuentas con mayores variaciones fueron Operaciones de financiamiento externas de corto plazo y las internas de largo plazo, en la Tabla 3-17 se presentan las entidades que reportaron las mayores variaciones.

GRUPO/Cuenta	jun-16	dic-15	Var Abs.
OPERACIONES DE FINANCIAMIENTO E INSTRUMENTOS DERIVADOS			
Operaciones de financiamiento externas de corto plazo	10.182,4	600.942,5	(590.760,1)
Empresas Públicas de Medellín		598.693,8	(598.693,8)
E.S.E. Hospital Departamental Mario Correa Rengifo - Cali	500,0		500,0
Infotíc S.A.	700,0		700,0
Nueva Granada	1.523,8		1.523,8
San Jacinto - Bolívar	5.184,9		5.184,9
Operaciones de financiamiento internas de largo plazo	7.198.203,3	7.570.988,0	(372.784,7)
E.S.P. Empresas Municipales de Cali E.I.C.E		1.119.385,5	(1.119.385,5)
Empresa de Transporte Masivo del Valle de Aburrá Ltda.	4.521.471,2	4.445.899,0	75.572,2
E.S.P. Transportadora de Gas Internacional S.A.	1.717.013,4	1.215.667,7	501.345,8

Tabla 3-17 Entidades con mayores variaciones en Operaciones de financiamiento

PATRIMONIO

A 30 de junio de 2016, el Patrimonio del Consolidado de las entidades que conforman el Nivel Territorial registró un saldo de \$303.601.036,4, que comparado con el saldo reportado a 31 de diciembre de 2015, aumentó en \$8.759.252,9, es decir, el 3,0%, variación explicada principalmente en el comportamiento de los Resultados consolidados de ejercicio.

CONCEPTO	jun-16	% Par	dic-15	% Par	Variación		
					Absoluta	%	
Hacienda pública	215.556.061,2	71,0	211.500.011,8	71,7	4.056.049,4	1,9	↑
Patrimonio institucional	68.440.795,1	22,5	70.694.134,9	24,0	(2.253.339,8)	(3,2)	↓
Resultados consolidados del ejercicio	19.604.180,1	6,5	12.647.636,8	4,3	6.956.543,3	55,0	↑
TOTAL PATRIMONIO	303.601.036,4	100,0	294.841.783,6	100,0	8.759.252,9	3,0	↑

Tabla 3-18 Grupos del Patrimonio

NIVEL TERRITORIAL

BALANCE GENERAL CONSOLIDADO

Gráfica 3-17 Hacienda pública

Principales saldos a junio de 2016

Cuenta	Valor	%
Capital fiscal	170.145.873,2	78,9

Entidad(es)	Valor
Bogotá D.C.	40.525.906,1
Medellín	10.319.491,3
Departamento de Antioquia	5.779.325,9
Santiago de Cali	5.687.363,1
Departamento del Valle del Cauca	5.345.702,6

HACIENDA PÚBLICA

Este grupo tiene una participación del 71,0% en el Patrimonio consolidado del Nivel Territorial con un saldo de \$215.556.061,2.

Hacienda pública

El saldo de este grupo aumentó \$4.056.049,5 equivalente al 1,9%, con variaciones más representativas en las cuentas de Capital fiscal y Patrimonio público incorporado.

GRUPO/Cuenta	jun-16	dic-15	Var Abs.
HACIENDA PÚBLICA			
Capital fiscal	170.145.873,2	142.297.020,4	27.848.852,8
Bogotá D.C.	40.525.906,1	19.066.765,1	21.459.141,1
Patrimonio público incorporado	31.604.038,0	55.055.074,7	(23.451.036,7)
Bogotá D.C.	28.319.424,6	50.799.328,0	(22.479.903,4)

Tabla 3-19 Entidad con mayores variaciones de la Hacienda Pública

Gráfica 3-18 Patrimonio institucional

Principales saldos a junio de 2016

Cuenta	Valor	%
Capital fiscal	29.476.537,0	43,1

Cuenta	Valor	%
Resultados de ejercicios anteriores	16.965.491,2	24,8

Cuenta	Valor	%
Superávit por valorización	7.987.270,7	11,7

Entidad(es)	Valor
Instituto de Desarrollo Urbano	7.438.389,4
E.S.P. Empresa de Acueducto y Alcantarillado de Bogotá	2.162.202,6
Fondo de Prestaciones Económicas, Cesantías y Pensiones	1.941.723,1
Fondo Financiero Distrital de Salud	1.111.239,7

Entidad(es)	Valor
Empresas Públicas de Medellín	16.039.276,4
Fondo de Prestaciones Económicas, Cesantías y Pensiones	2.933.905,6
Instituto de Desarrollo Urbano	2.426.742,2
E.S.P. Empresa de Energía de Bogotá S.A.	2.371.115,3

Entidad(es)	Valor
Universidad del Valle	776.225,3
Universidad Industrial de Santander	695.780,1
Instituto de Fomento y Desarrollo de Pereira	519.229,9
E.S.P. Acueducto Metropolitano de Bucaramanga S.A.	508.649,3

PATRIMONIO INSTITUCIONAL

Este grupo registró un saldo de \$68.440.795,1 a 30 de junio de 2016 y representa el 22,5% del Patrimonio del consolidado Territorial.

GRUPO/Cuenta	jun-16	dic-15	Var Abs.
PATRIMONIO INSTITUCIONAL			
Superávit por valorización	7.987.270,7	15.288.340,3	(7.301.069,6)
E.S.P. Empresa de Acueducto y Alcantarillado de Bogotá	1.612,9	3.192.671,2	(3.191.058,2)
E.S.P. Empresas Municipales de Cali E.I.C.E		2.641.145,6	(2.641.145,6)
Resultados de ejercicios anteriores	16.965.491,2	11.861.288,1	5.104.203,1
Empresas Públicas de Medellín	16.039.276,4	14.078.103,3	1.961.173,1
E.S.P. Empresa de Energía de Bogotá S.A.	2.371.115,3	893.660,8	1.477.454,5
Empresa de Transporte Masivo del Valle de Aburrá Ltda.	(7.425.793,8)	(8.360.828,2)	935.034,3

Tabla 3-20 Entidades con mayores variaciones del Patrimonio Institucional

Patrimonio institucional

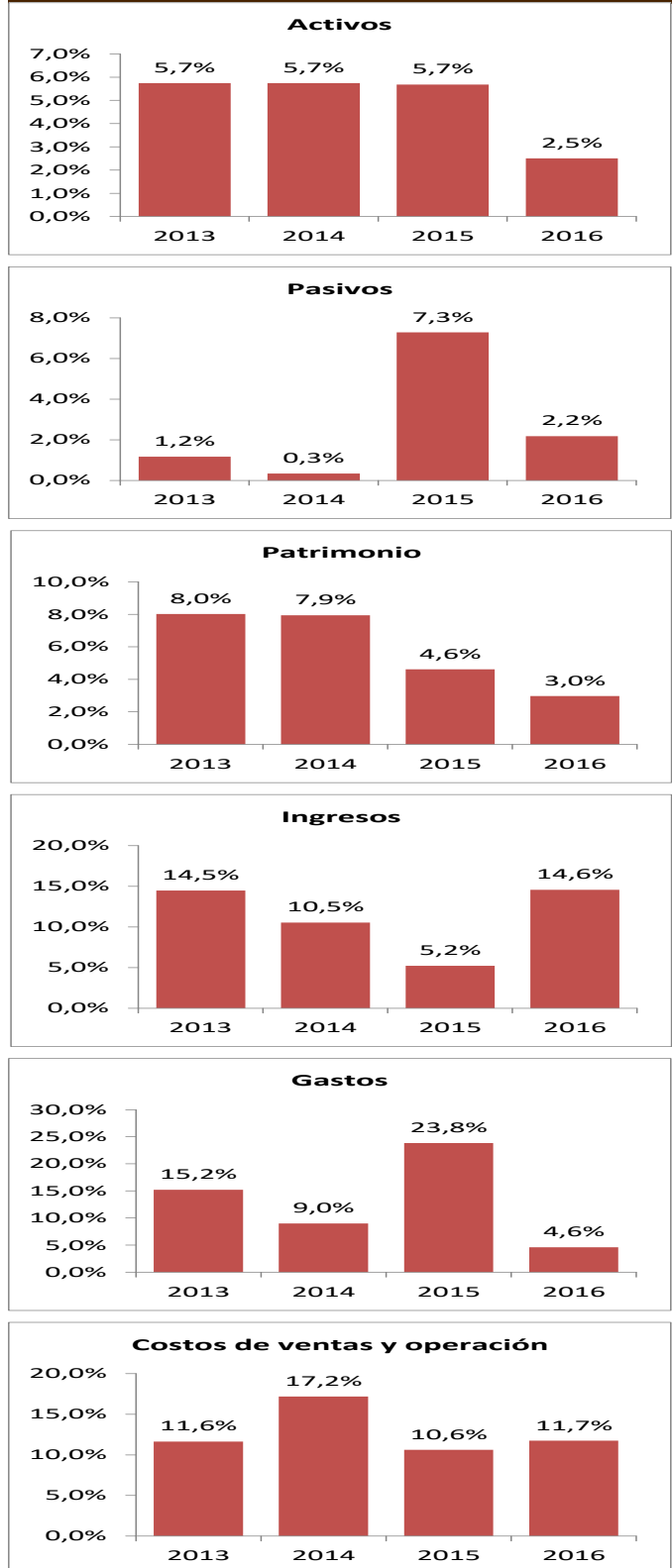
El saldo de este grupo presentó una disminución en \$2.253.339,8, equivalente al 3,2% con respecto al cierre del año 2015. Se destacan las variaciones en las cuentas de Superávit por valorización y de Resultados de ejercicios anteriores. En la Tabla 3-20 se muestran las entidades que reportaron las mayores variaciones.

MAYORES SALDOS Y VARIACIONES POR CLASE

Tabla 3-17 Diez mayores saldos por Clase

ACTIVOS	
Diez mayores saldos jun-16	
Bogotá D.C.	82.733.492,5
Empresas Públicas de Medellín	36.833.988,8
Medellín	16.794.653,3
E.S.P. Empresa de Energía de Bogotá S.A.	14.366.855,3
Instituto de Desarrollo Urbano	10.827.657,4
Departamento de Antioquia	9.629.560,8
E.S.P. Empresa de Acueducto y Alcantarillado de Bogotá	8.864.140,7
Santiago de Cali	8.642.292,8
E.S.P. Transportadora de Gas Internacional S.A.	8.239.403,1
Departamento del Valle del Cauca	6.695.438,3
PASIVOS	
Diez mayores saldos jun-16	
Empresas Públicas de Medellín	16.863.943,0
E.S.P. Transportadora de Gas Internacional S.A.	6.025.666,2
Empresa de Transporte Masivo del Valle de Aburrá Ltda.	6.006.407,1
E.S.P. Empresa de Acueducto y Alcantarillado de Bogotá	4.978.627,1
E.S.P. Empresa de Energía de Bogotá S.A.	3.988.165,4
Bogotá D.C.	3.561.657,1
UNE EPM Telecomunicaciones S.A.	3.557.475,2
Medellín	2.761.943,8
Departamento de Antioquia	2.760.961,5
E.S.P. Empresa de Telecomunicaciones de Bogotá S.A.	2.436.777,5
PATRIMONIO	
Diez mayores saldos jun-16	
Bogotá D.C.	75.915.380,4
Empresas Públicas de Medellín	19.126.550,6
Medellín	12.965.388,9
Instituto de Desarrollo Urbano	10.305.206,0
E.S.P. Empresa de Energía de Bogotá S.A.	9.568.558,9
Departamento de Antioquia	6.189.922,2
Santiago de Cali	5.752.173,6
Departamento del Valle del Cauca	5.366.767,4
Fondo de Prestaciones Económicas, Cesantías y Pensiones	4.876.675,8
Departamento del Meta	4.830.554,5
INGRESOS	
Diez mayores saldos jun-16	
Bogotá D.C.	8.629.004,9
Empresas Públicas de Medellín	5.221.594,7
Medellín	2.974.916,5
Santiago de Cali	2.122.180,9
Departamento de Antioquia	1.905.109,4
E.S.P. Empresa de Energía de Bogotá S.A.	1.727.631,8
UNE EPM Telecomunicaciones S.A.	1.417.469,4
Barranquilla, Distrito Especial, Industrial y Portuario	1.280.902,5
E.S.P. Colombia Móvil S.A.	1.248.849,2
Fondo Financiero Distrital de Salud	986.109,4
GASTOS	
Diez mayores saldos jun-16	
Bogotá D.C.	4.612.406,6
Empresas Públicas de Medellín	1.652.595,4
Medellín	1.557.288,0
Departamento de Antioquia	1.175.424,9
Santiago de Cali	1.050.689,6
Fondo Financiero Distrital de Salud	963.715,0
Barranquilla, Distrito Especial, Industrial y Portuario	908.023,7
E.S.P. Empresa de Energía de Bogotá S.A.	877.838,4
E.S.P. Transportadora de Gas Internacional S.A.	741.731,9
Empresa de Transporte Masivo del Valle de Aburrá Ltda.	608.463,4
COSTOS	
Diez mayores saldos jun-16	
Empresas Públicas de Medellín	2.725.504,1
UNE EPM Telecomunicaciones S.A.	1.032.665,9
Bogotá D.C.	760.143,3
E.P.S. Alianza Medellín Antioquia S.A.S.	697.997,1
E.S.P. Empresa de Telecomunicaciones de Bogotá S.A.	654.036,4
E.S.P. Colombia Móvil S.A.	623.121,9
E.P.S.S. Capital Salud S.A.S.	555.445,3
E.S.P. Empresa de Acueducto y Alcantarillado de Bogotá	443.296,9
E.S.P. Electrificadora Santander S.A.	398.556,6
Medellín	350.307,8

Gráfica 3-17 Comparativo Variación por Clase 2013-2016



ANÁLISIS VERTICAL POR GRUPOS 2012 - 2016

ANÁLISIS VERTICAL CLASE - GRUPO CONSOLIDADO NIVEL TERRITORIAL A JUNIO							
Grupos	jun-12	jun-13	jun-14	jun-15	jun-16	Comportamiento	Promedio
Activos	100,0%	100,0%	100,0%	100,0%	100,0%		
Otros activos	27,1%	27,8%	27,9%	24,5%	19,0%		25,3%
Propiedades, planta y equipo	25,4%	23,9%	23,5%	25,8%	25,3%		24,8%
Bienes de uso público e históricos y culturales	16,5%	16,7%	15,8%	15,7%	26,1%		18,2%
Deudores	14,7%	14,3%	13,9%	15,2%	12,7%		14,1%
Efectivo	10,0%	11,5%	12,1%	10,9%	8,5%		10,6%
Inversiones e instrumentos derivados	5,1%	4,8%	4,6%	5,4%	5,9%		5,2%
Rentas por cobrar	2,9%	2,9%	2,9%	2,9%	2,7%		2,9%
Saldos de operaciones recíprocas en los activos (Cr)	2,0%	1,9%	1,4%	1,3%	1,0%		1,5%
Inventarios	0,4%	0,5%	0,5%	0,5%	0,4%		0,5%
Recursos naturales no renovables	0,0%	0,0%	0,0%	0,0%	0,0%		0,0%
Saldos en operaciones recíprocas en inversiones patrimoniales	(0,1%)	(0,4%)	0,0%	0,4%	0,3%		0,0%
Pasivos	100,0%	100,0%	100,0%	100,0%	100,0%		
Pasivos estimados	40,7%	41,3%	40,3%	33,1%	29,3%		37,0%
Operaciones de crédito público y financiamiento con banca central	22,4%	23,7%	24,3%	26,9%	28,7%		25,2%
Cuentas por pagar	21,5%	20,2%	20,4%	20,2%	20,9%		20,6%
Operaciones de financiamiento e instrumentos derivados	11,8%	10,6%	10,0%	11,6%	9,2%		10,7%
Otros pasivos	7,7%	7,7%	7,7%	8,7%	10,1%		8,4%
Saldos de operaciones recíprocas en los pasivos (db)	8,6%	8,2%	7,6%	6,5%	5,4%		7,2%
Obligaciones laborales y de seguridad social integral	4,2%	4,3%	4,3%	4,8%	6,0%		4,7%
Otros bonos y títulos emitidos	0,1%	0,2%	0,0%	0,8%	0,9%		0,4%
Operaciones de banca central e instituciones financieras	0,2%	0,2%	0,4%	0,5%	0,3%		0,3%
Patrimonio	100,0%	100,0%	100,0%	100,0%	100,0%		
Hacienda pública	59,4%	62,8%	63,0%	65,7%	71,0%		64,4%
Patrimonio institucional	31,6%	29,0%	28,9%	28,6%	22,5%		28,1%
Resultados consolidados del ejercicio	9,0%	8,2%	8,1%	5,6%	6,5%		7,5%
Ingresos	100,0%	100,0%	100,0%	100,0%	100,0%		
Transferencias	33,0%	36,7%	37,3%	33,3%	33,6%		34,8%
Venta de servicios	25,2%	25,2%	25,7%	27,5%	24,6%		25,6%
Ingresos fiscales	29,4%	27,3%	27,7%	28,7%	27,5%		28,1%
Otros ingresos	13,7%	12,0%	11,3%	11,6%	15,8%		12,9%
Saldos de operaciones recíprocas en los ingresos (db)	2,6%	2,3%	2,9%	2,0%	2,5%		2,5%
Venta de bienes	0,6%	0,5%	0,5%	0,5%	0,5%		0,5%
Operaciones interinstitucionales	0,6%	0,7%	0,4%	0,3%	0,4%		0,5%
Administración del sistema general de pensiones	0,0%	0,0%	0,0%	0,0%	0,0%		0,0%
Gastos	100,0%	100,0%	100,0%	100,0%	100,0%		
Gasto público social	49,2%	52,3%	52,6%	51,2%	53,1%		51,7%
De administración	34,7%	29,1%	29,0%	26,6%	24,7%		28,8%
Otros gastos	12,0%	12,3%	10,5%	14,2%	17,3%		13,3%
Saldos de operaciones recíprocas en los gastos (cr)	9,3%	7,1%	7,4%	8,8%	6,7%		7,8%
Provisiones, depreciaciones y amortizaciones	6,0%	5,7%	5,9%	9,5%	5,2%		6,5%
De operación	4,3%	4,3%	6,1%	5,3%	4,0%		4,8%
Participación del interés minoritario en los resultados	1,0%	0,8%	1,1%	-0,1%	0,3%		0,6%
Transferencias	1,4%	1,8%	1,6%	1,5%	1,5%		1,6%
Operaciones interinstitucionales	0,6%	0,8%	0,6%	0,6%	0,6%		0,6%
Costos de ventas y operación	100,0%	100,0%	100,0%	100,0%	100,0%		
Costo de ventas de servicios	94,8%	93,9%	89,0%	88,9%	87,1%		90,7%
Costo de operación de servicios	3,3%	4,5%	9,5%	9,9%	11,6%		7,8%
Costo de ventas de bienes	1,8%	1,6%	1,5%	1,2%	1,3%		1,5%

INDICADORES FINANCIEROS 2012 - 2016

INDICADORES FINANCIEROS A 30 DE JUNIO									
INDICADOR	DEFINICIÓN	FÓRMULA	2012	2013	2014	2015	2016	Evolución	INTERPRETACIÓN
CAPACIDAD TRIBUTARIA	Es el valor promedio que cada habitante le aporta a la entidad por impuestos.	Cuenta 4105 Ingresos tributarios / Población (en miles de pesos) =	237,7	262,8	293,1	311,9	347,0		Un incremento o disminución indica la capacidad de la entidad en la generación de ingresos tributarios.
IMPORTANCIA DE LOS INGRESOS TRIBUTARIOS	Representa la participación que tienen los ingresos tributarios dentro de los ingresos totales.	Cuenta 4105 Ingresos tributarios / Clase 4 Ingresos totales =	23,2%	22,7%	23,1%	23,7%	23,2%		El porcentaje muestra la importancia (dependencia) de los ingresos tributarios en el total de los ingresos.
IMPORTANCIA DE LOS INGRESOS FISCALES (Tributarios y No Tributarios)	Representa la participación que tienen los ingresos fiscales dentro de los gastos totales.	Cuenta 4105 Ingresos tributarios + cuenta 4110 No tributarios / Clase 5 Gastos totales =	62,6%	57,5%	59,8%	62,7%	56,0%		Cuanto mayor sea este indicador se necesitarán menos recursos por transferencias y endeudamiento para cubrir los egresos.
DEPENDENCIA DE LAS TRANSFERENCIAS	Representa la participación que tienen las transferencias dentro de los ingresos totales.	Grupo 44 Ingresos por transferencias / Clase 4 Ingresos totales =	33,0%	36,7%	37,3%	33,3%	33,6%		Cuanto mayor sea este indicador, el departamento será más dependiente de las transferencias nacionales.
GASTOS DE OPERACIÓN Y ADMINISTRACIÓN	Expresa la participación de los gastos en actividades de dirección, planeación, apoyo y en desarrollo de la operación básica de la entidad sobre los gastos totales.	Grupo 51 Gastos Administración + Grupo 52 Gastos de Operación / Clase 5 Gastos totales =	39,0%	33,4%	35,1%	31,8%	28,7%		Entre mas alta sea esta proporción, habrá menos recursos disponibles para gastos sociales e inversión.
GASTO PÚBLICO SOCIAL	Expresa el porcentaje del total de gastos destinados por las entidades contables públicas para satisfacer necesidades básicas.	Grupo 55 Gasto público social / Clase 5 Gastos totales =	49,2%	52,3%	52,6%	51,2%	53,1%		Entre mas alto el resultado significa que habrá una mayor proporción de recursos destinados a necesidades básicas.
NIVEL DE ENDEUDAMIENTO TOTAL	Mide el endeudamiento total de la entidad con relación a sus activos.	Clase 2 Total Pasivos / Clase 1 Total Activos =	28,7%	26,5%	25,4%	27,5%	24,9%		Refleja la proporción de las obligaciones totales en relación con sus activos. Entre más alto este indicador mayores compromisos con terceros.
NIVEL DE ENDEUDAMIENTO FINANCIERO	Mide el endeudamiento financiero de la entidad con relación a sus activos.	Grupo 22 Operaciones de Crédito Público y Financiamiento con Banca Central + Grupo 23 Operaciones de financiamiento e instrumentos derivados / Clase 1 Total Activos =	9,8%	9,1%	8,7%	10,6%	9,4%		Refleja la proporción de las obligaciones financieras en relación con sus activos. Entre más alto este indicador mas compromisos con acreedores financieros.

ESPACIO EN BLANCO